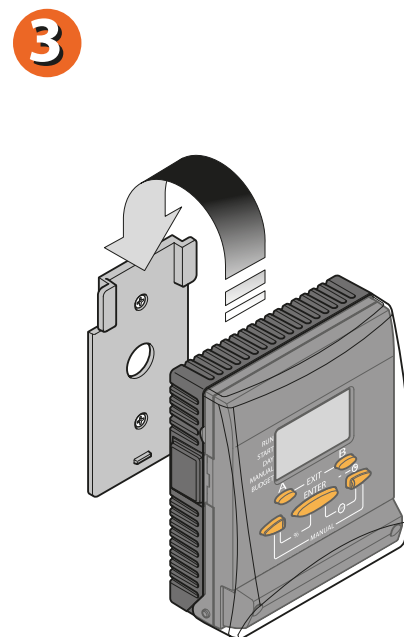
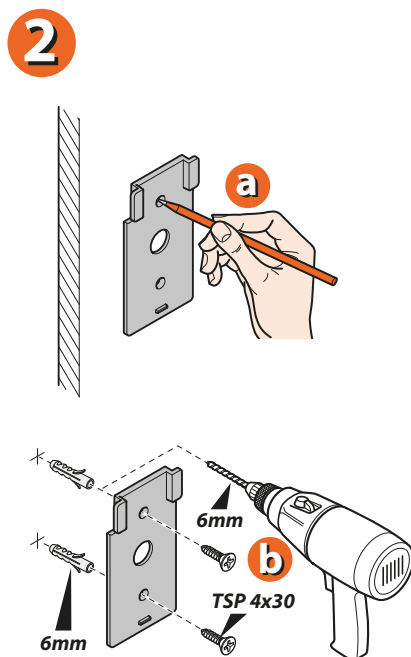
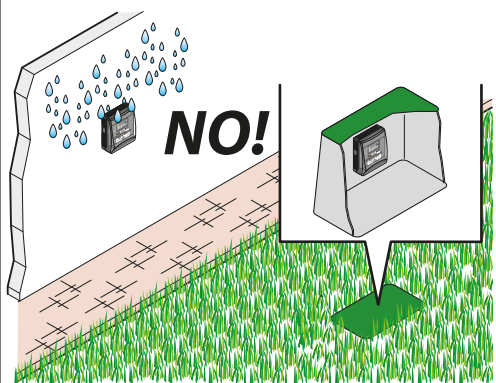
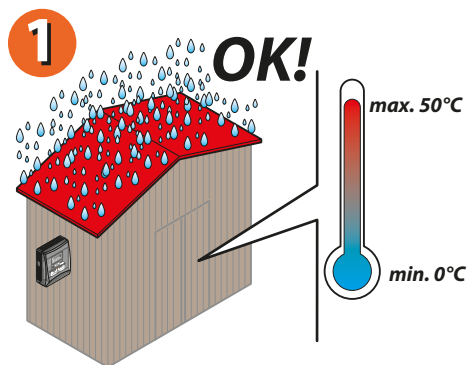
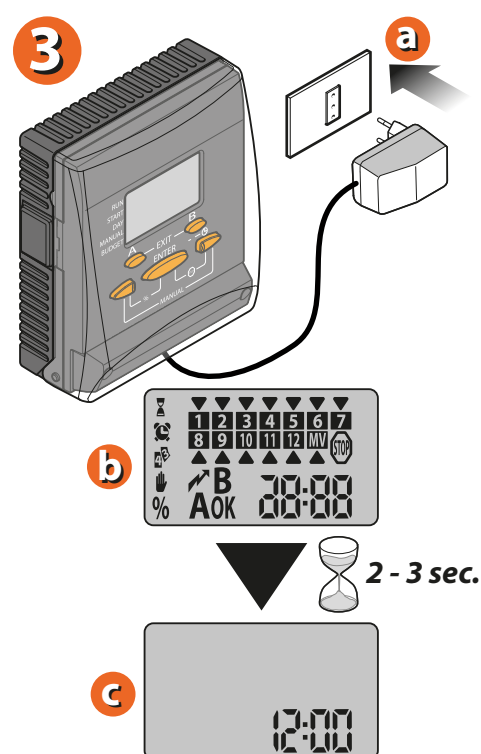
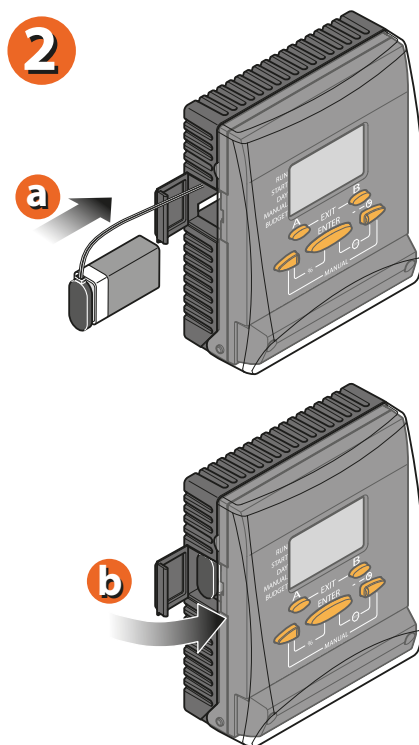
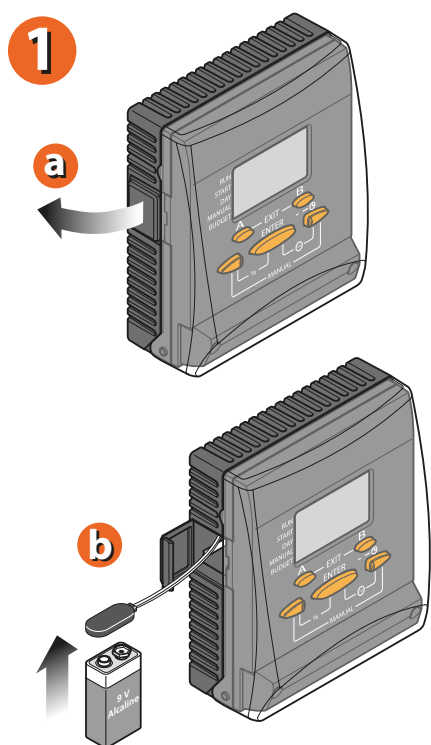


Fissare a parete il programmatore in un locale chiuso, riparato da agenti atmosferici e schizzi d'acqua e con temperature dai 0° ai 50 C°. Non installare l'apparecchiatura all'aperto o all'interno di pozzetti interrati.



Per Cometa Evolution 4 Zone (cod.): 8014
Per Cometa Evolution 6 Zone (cod.): 8016

Prima di collegare il programmatore alla rete elettrica, installare la batteria tampone da 9V che serve a garantire la memoria di orologio e programmi, nel caso di interruzione della corrente. Aprire il coperchietto a pressione del vano batteria. Estrarre il cavo (con la batteria in caso di sostituzione). Connettere la batteria o sostituirla. Reinserire il cavo e la batteria nell'apposito alloggiamento e chiudere il coperchietto a pressione. Se la batteria tampone è assente o scarica, compare a display la scritta "bAtt".



Per Cometa Evolution 4 Zone (cod.): 8014
Per Cometa Evolution 6 Zone (cod.): 8016

La **Master Valve** (valvola principale) è una valvola di sicurezza opzionale, installata a monte delle valvole di linea; viene aperta automaticamente in modo da alimentare l'impianto soltanto durante le fasi di irrigazione.

- 1 Passare attraverso il tubo protettivo i cavi elettrici necessari. La sezione consigliata per tutti i cavi è di 1.5 mm² su lunghezze inferiori a 350 m; al di sopra di tale limite sarà necessario aumentare la sezione.
- 2 Effettuare il collegamento dei cavi alle rispettive valvole (compresa la Master Valve se utilizzata).
- 3 Congiungere i singoli fili provenienti da un terminale qualsiasi di ciascuna valvola con un filo proveniente dal programmatore (comune valvole).
- 4 Togliere il coperchio protezione cavi svitando le due viti autofilettanti ed effettuare i seguenti collegamenti alla morsettiera del programmatore, inserendo e serrando le estremità spelate per 5-6 mm:
 - il filo **comune (common)** proveniente dalle valvole, al morsetto **C**,
 - il filo proveniente dal secondo terminale di ciascuna valvola di linea ai morsetti da **1 a 4 (6 in caso di 6 linee)**,
 - il filo proveniente dal secondo terminale della Master Valve (se utilizzata) al morsetto **MV**.

Se si utilizza il comando pompa, collegare i due terminali **A1** e **A2** della bobina del relè rispettivamente ai morsetti **MV** e **C**, e completare i collegamenti.

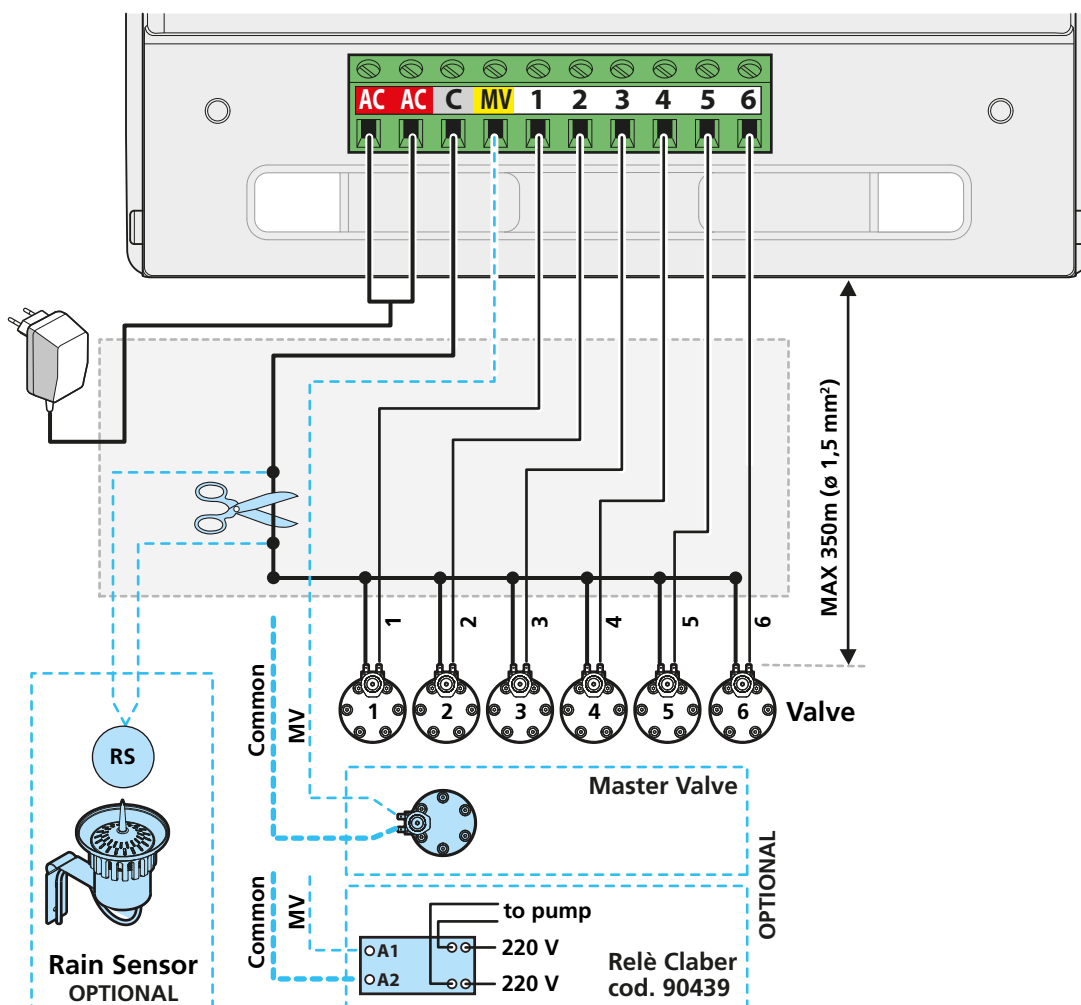
Le elettrovalvole e relay utilizzati devono funzionare a **24 VAC** - l'eventuale pompa deve essere collegata esclusivamente tramite un relay, che azionerà un teleruttore.

La Master Valve e il relay pompa si utilizzano uno in alternativa all'altro.

- 5 Applicare il programmatore alla staffa.
- 6 Inserire i terminali spellati (almeno 5-6 mm) del cavo trasformatore nei due morsetti **AC**.
- 7 Applicare il coperchio fissandolo con le due viti autofilettanti 2,9x13.
- 8 Inserire il trasformatore nella presa.

Utilizzare unicamente il trasformatore dato in dotazione al programmatore.

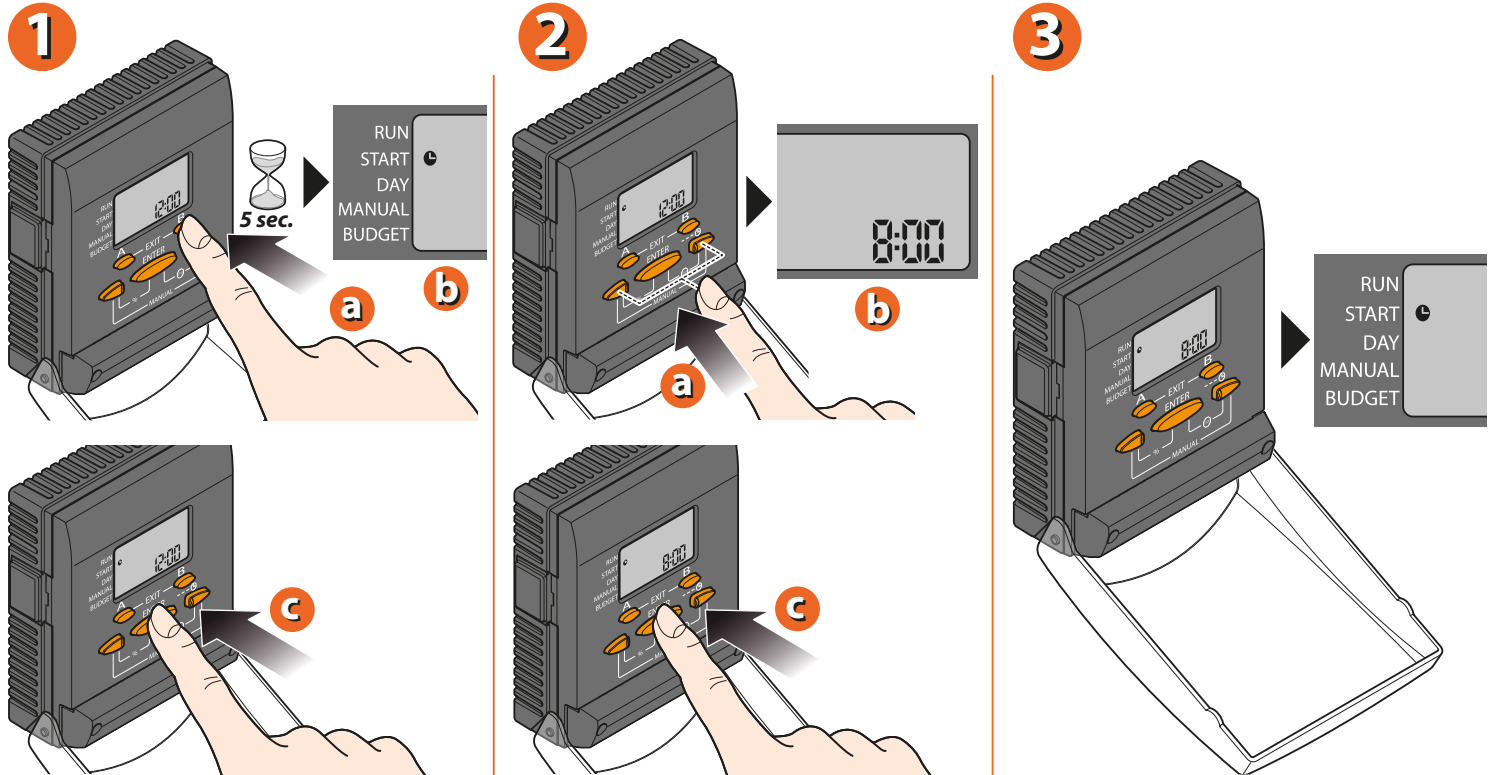
1



Dopo avere effettuato l'installazione del programmatore, è necessario procedere all'impostazione di ora, anno, giorno e mese. Il calendario interno, valido fino al 2057, consente di visualizzare il giorno della settimana riferito alla data corrente: ad esempio impostando la data 11/01/2011, viene visualizzato il numero 3, corrispondente a martedì (il numero 1 indica la domenica).

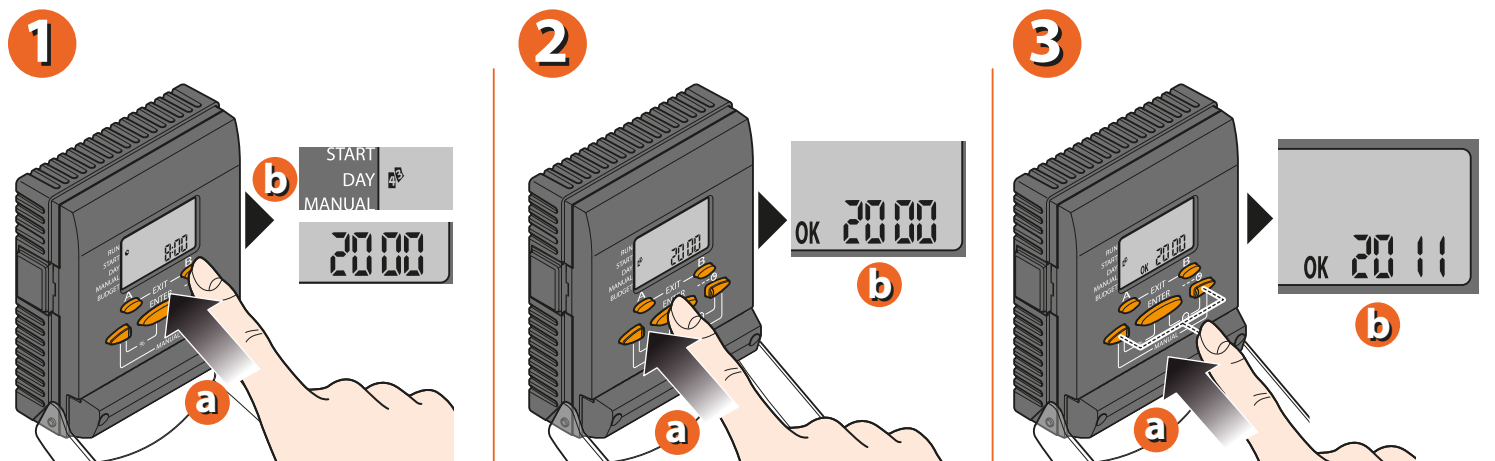
Per impostare l'ora:

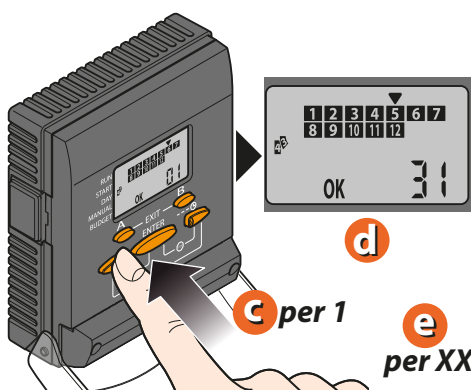
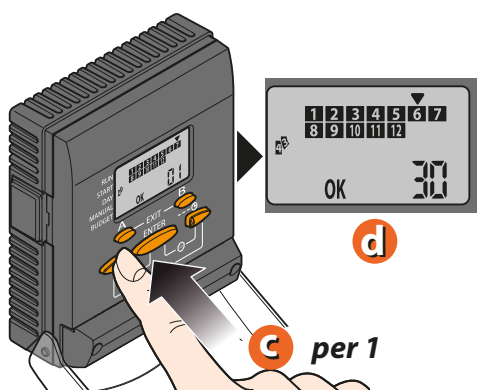
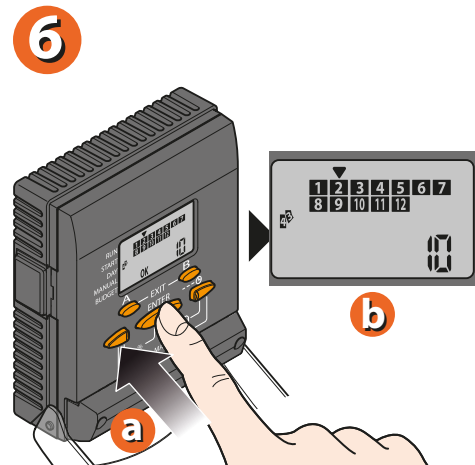
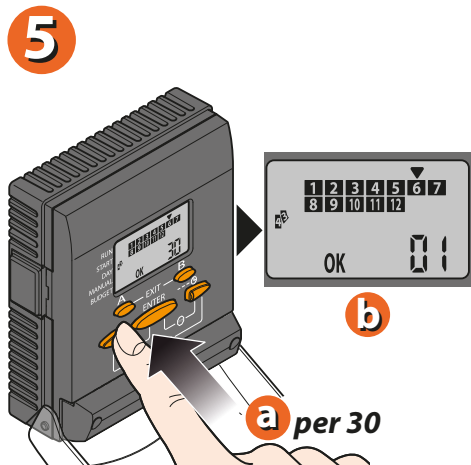
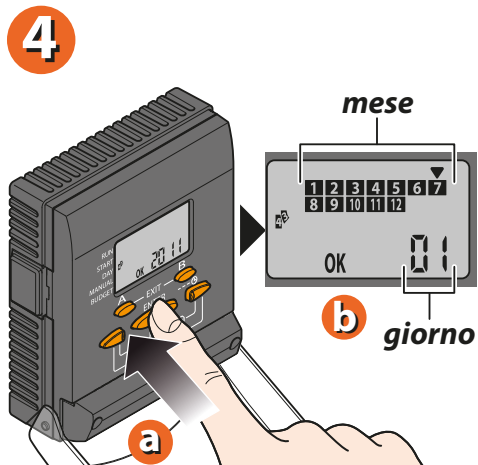
- premere il tasto **B** per almeno 5 secondi (attivazione della funzione di SET-TIME ⌚)
- premere **ENTER** per attivare l'impostazione
- premere le frecce per regolare l'ora
- premere **ENTER** per confermare



Per impostare l'anno, il giorno e il mese:

- premere il tasto **B**; sul display apparirà il simbolo **43** verrà visualizzato l'anno di default
- premere **ENTER** per attivare l'impostazione
- premere le frecce per scegliere l'anno
- premere **ENTER** per confermare l'anno ed attivare l'impostazione di giorno e mese (rimane acceso OK e lampeggia il cursore sul mese 7)
- premere le frecce per scegliere il giorno ed il mese (tenere premuta la freccia fino a che il cursore si posiziona sul numero del mese e del giorno corrente)
- premere **ENTER** per confermare
- premere **EXIT** (tasti **A** e **B**)



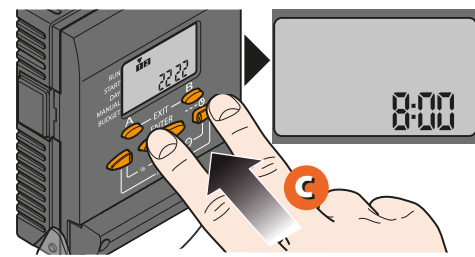
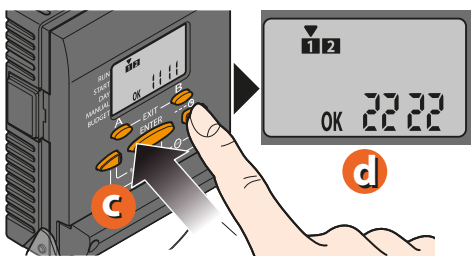
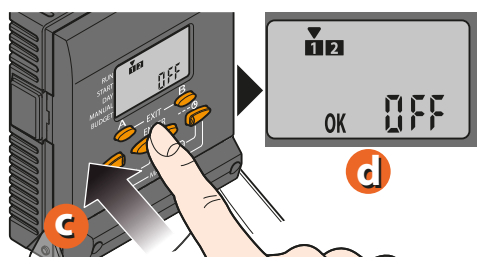
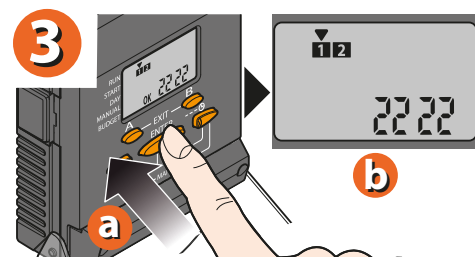
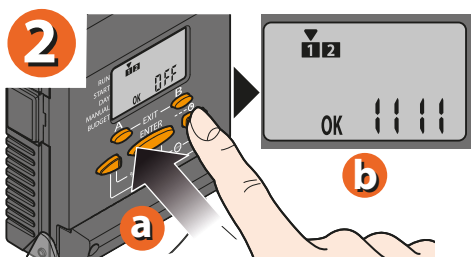
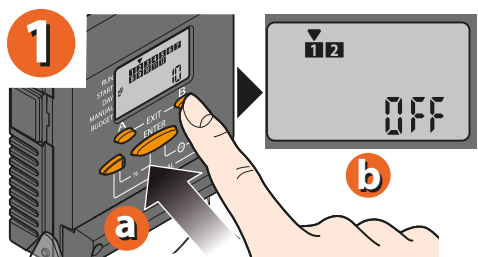


Per Cometa Evolution 4 Zone (cod.): 8014
 Per Cometa Evolution 6 Zone (cod.): 8016

FUNZIONE IRRIGAZIONI A GIORNI PARI/DISPARI


La funzione si rende indispensabile quando l'ente erogatore distribuisce l'acqua con il criterio dei giorni pari e dispari. Se il valore è impostato a: OFF (default)= funzione non abilitata. 1111= irrigazioni effettuate soltanto nei giorni DISPARI (MA - GIO - SA). 2222= irrigazioni effettuate soltanto nei giorni PARI (LU-MER-VEN-DO). L'attivazione di questa funzione (valore settato su 1111 o 2222) impedisce la programmazione settimanale o ciclica e si applica ad entrambi i Programmi A e B.

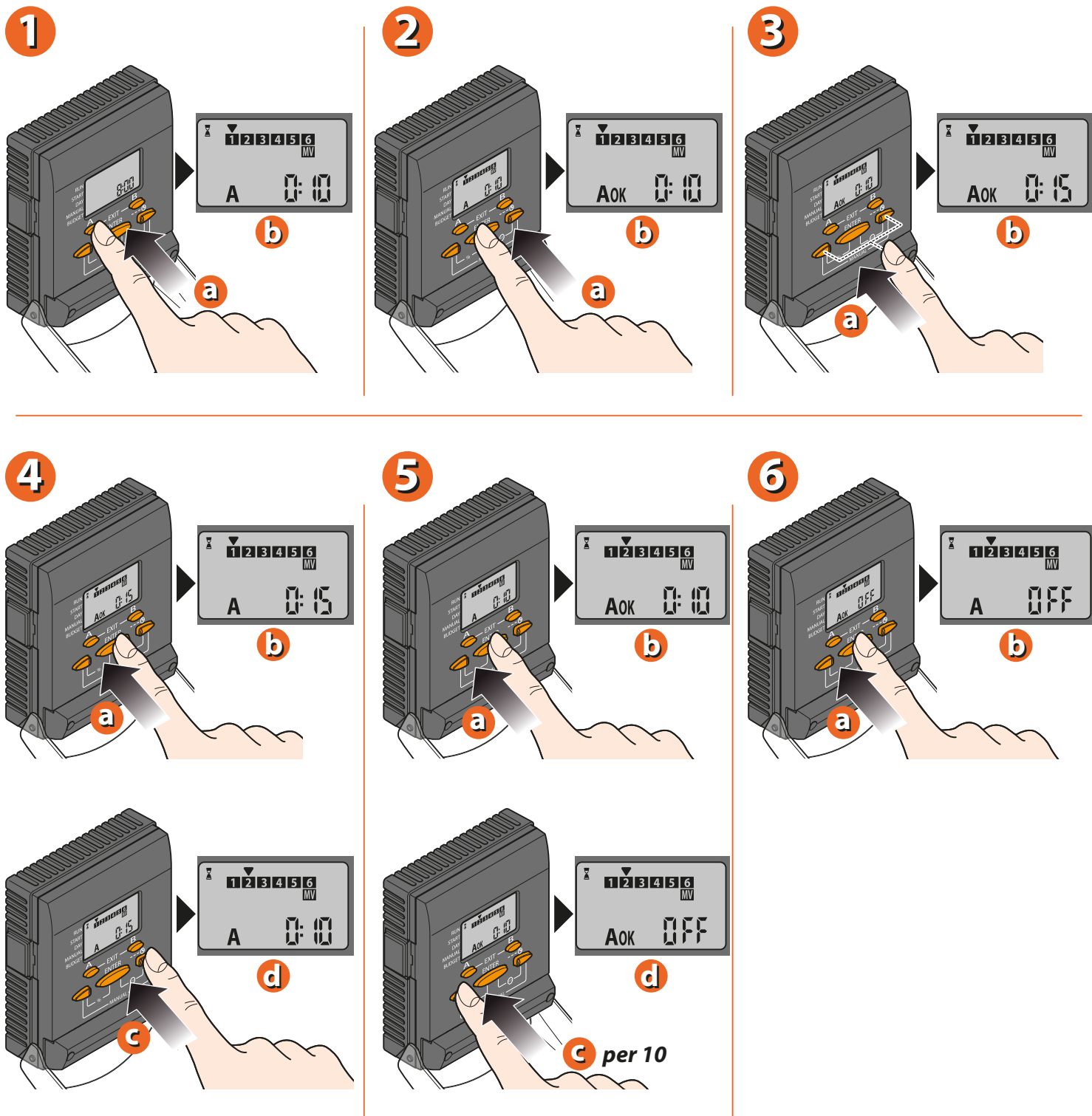
- premere il tasto **B** per accedere all'impostazione della funzione pari/dispari, premere **ENTER** e appare **OK**
- premere le frecce per impostare le irrigazioni nei giorni pari (2222) o dispari (1111) o lasciare su OFF (richiederà programmazione settimanale o ciclica)
- premere **ENTER** per confermare
- premere contemporaneamente **A** e **B** per uscire dalla CONFIGURAZIONE INIZIALE.




Per Cometa Evolution 4 Zone (cod.): 8014
 Per Cometa Evolution 6 Zone (cod.): 8016

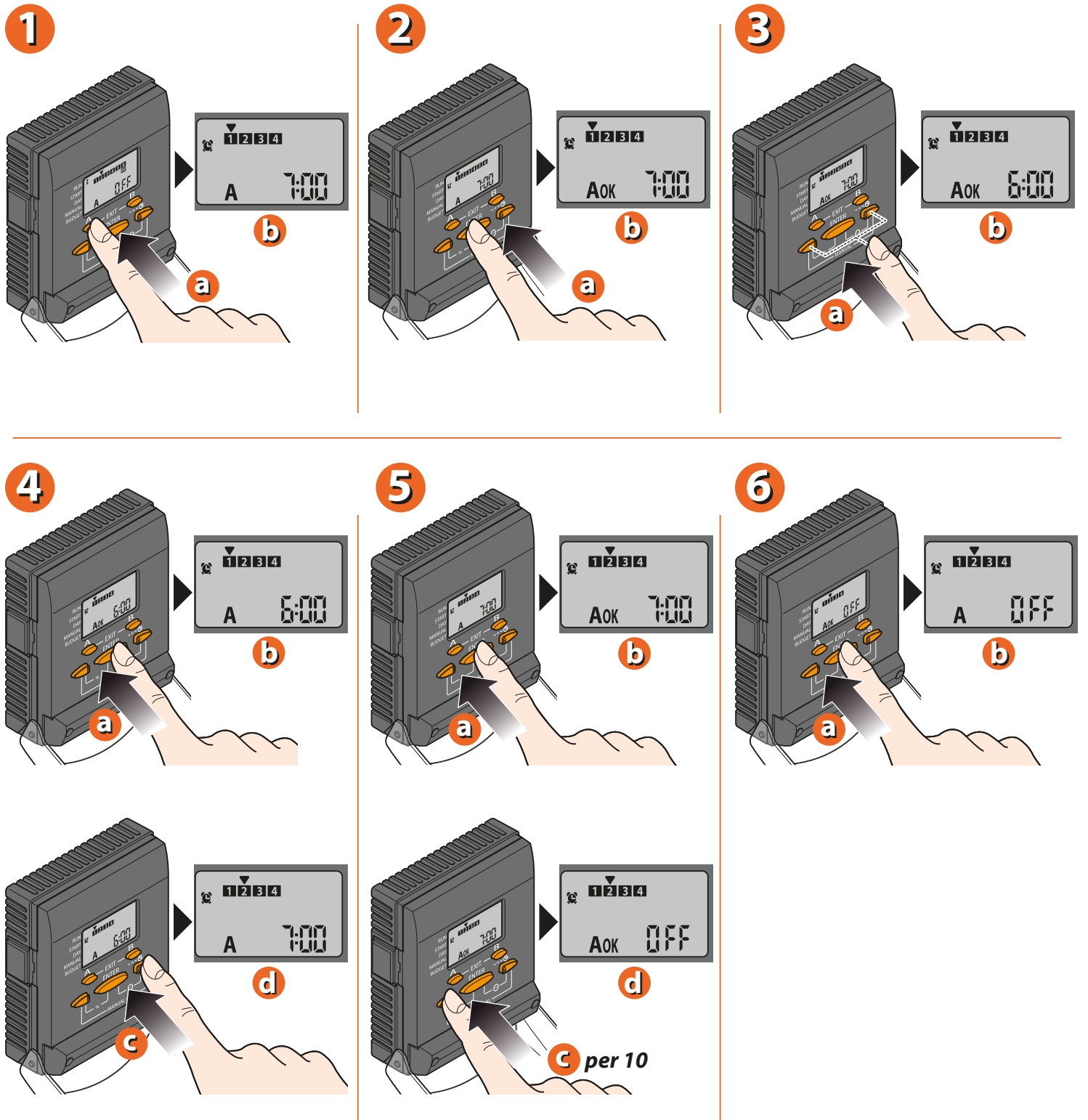
IMPOSTAZIONE DEL PROGRAMMA A - DURATA

- premere una volta il tasto **A**: appare il simbolo , il cursore lampeggia sulla valvola 1 delle 4 o 6 valvole a disposizione e viene mostrata la durata relativa (0:10)
- premere **ENTER** per attivare l'impostazione della durata della linea 1
- premere le frecce per impostare la durata (es. 0:15), (massimo 4 ore e 15')
- premere **ENTER** per confermare l'impostazione
- scegliere la valvola successiva (fino a 4 per Cometa 4 zone, fino a 6 per Cometa 6 zone) premendo la freccia di destra
- ripetere le stesse operazioni per tutte le valvole. Se si desidera escludere una valvola, basta portare la durata a OFF, premendo la freccia di sinistra



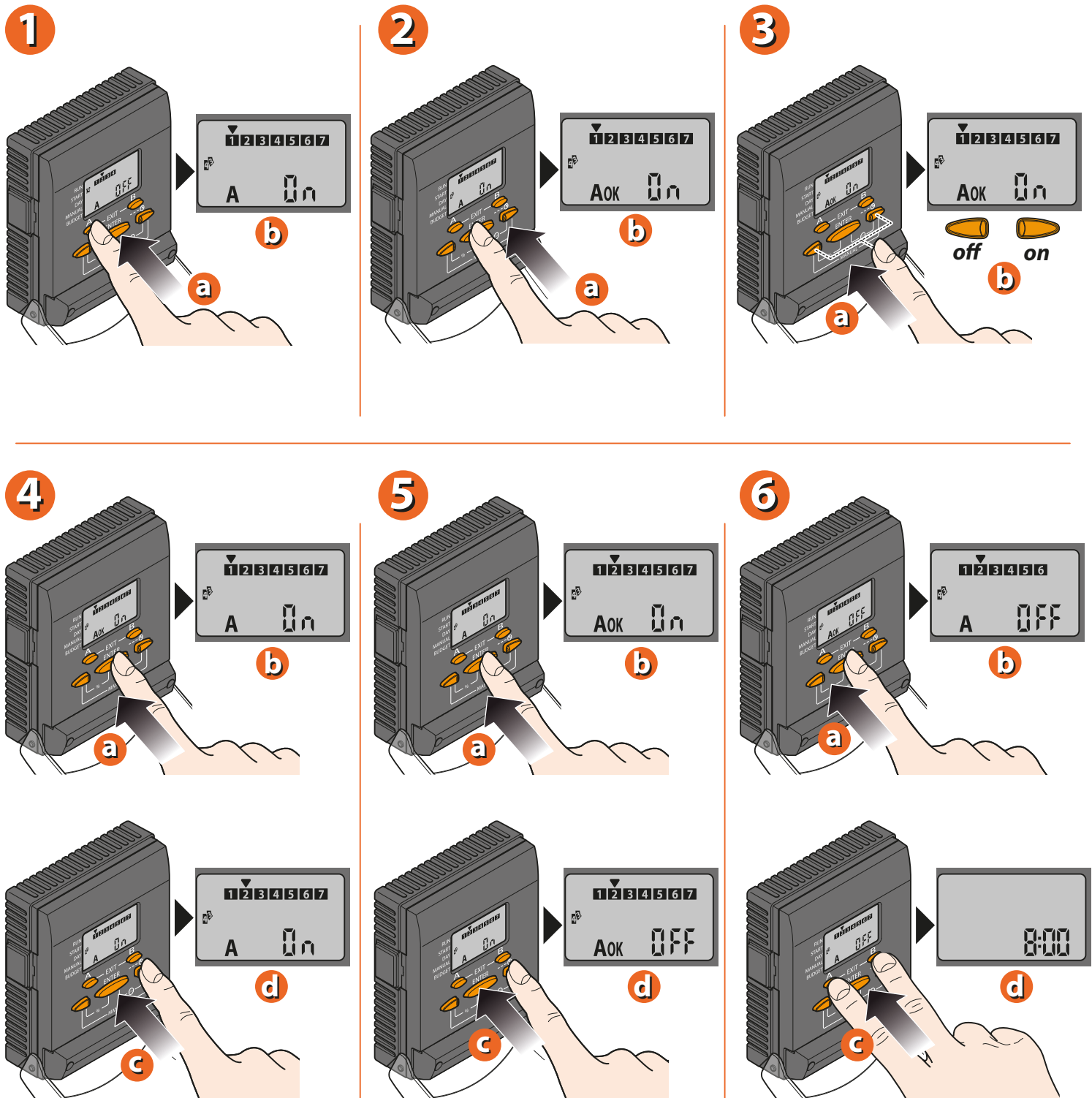
IMPOSTAZIONE DEL PROGRAMMA A - ORARI DI PARTENZA

- premere una volta il tasto **A**: appare il simbolo , il cursore lampeggia sulla prima partenza delle quattro disponibili
- premere **ENTER** per attivare l'impostazione
- premere le frecce per impostare l'orario di partenza
- premere **ENTER** per confermare l'impostazione
- Per impostare un altro orario di partenza spostarsi con le frecce su 2-3-4 e ripetere la sequenza. Volendo escludere una partenza, è sufficiente portare l'orario a **OFF**.



IMPOSTAZIONE DEL PROGRAMMA A - GIORNATE D'IRRIGAZIONE

- premere una volta il tasto **A**: appare il simbolo ed il cursore lampeggia sul primo giorno della settimana (il numero 1 corrisponde alla domenica)
- premere **ENTER** per attivare l'impostazione
- premere le frecce per impostare **ON** (irrigazione attiva) oppure **OFF** (assenza di irrigazione)
- premere **ENTER** per confermare l'impostazione
- scegliere un altro giorno premendo le frecce e ripetere i punti per tutti i sette giorni della settimana
- premere **EXIT** (tasto **A** e **B**) per uscire dalla programmazione



Per programma B ripetere le stesse operazioni

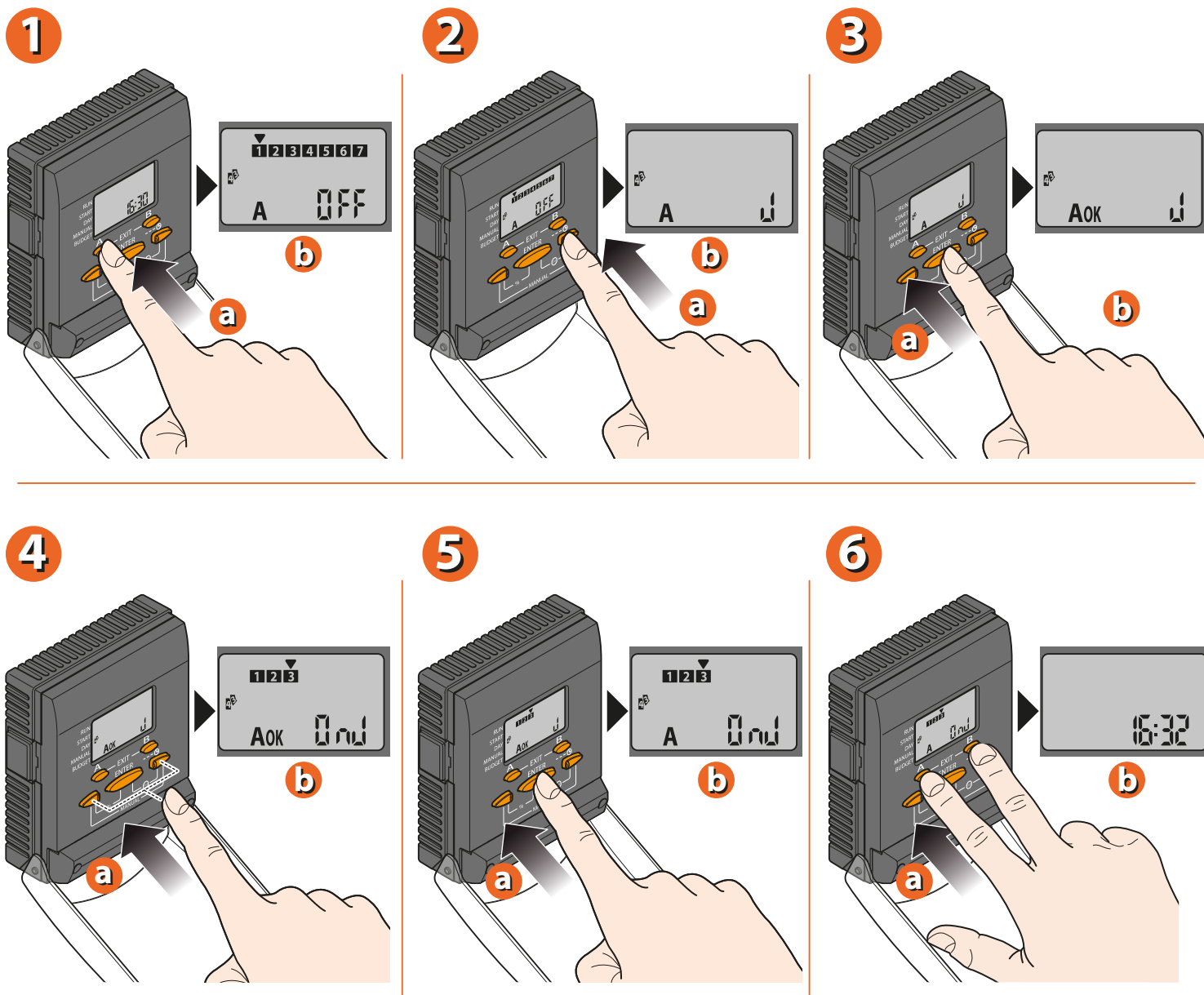
PROGRAMMAZIONE CICLICA

La funzione **PROGRAMMAZIONE CICLICA** consente di ripetere il Programma **A** o **B** con un intervallo di tempo pari al numero di giorni impostato. Questa programmazione si effettua in alternativa alla programmazione settimanale ma i programmi **A** e **B** sono indipendenti: questo significa che al Programma **A** può essere associata una programmazione settimanale mentre al Programma **B** una **PROGRAMMAZIONE CICLICA**.

- premere ripetutamente **A** o **B** fino a selezionare l'impostazione dei giorni di irrigazione
- premere più volte la freccia destra fino a visualizzare il simbolo di programmazione ciclica
- premere **ENTER**, appare **OK**
- per impostare il numero di giorni di intervallo (da 1 a 12) premere le frecce
- premere **ENTER** per confermare l'impostazione; la prima irrigazione avviene lo stesso giorno dell'impostazione
- premere contemporaneamente i tasti **A** e **B** per uscire dalla programmazione
- per annullare la **PROGRAMMAZIONE CICLICA** è necessario ripetere la procedura portando a la durata dell'intervallo.

Esempio. Se il Programma **B** veniva effettuato ogni **GIOVEDI**, quindi ogni **7** giorni (programmazione settimanale) ma si rende necessario effettuarlo più spesso, tramite la funzione **PROGRAMMAZIONE CICLICA** è possibile impostarlo ogni **3** giorni (es. SABATO 1 marzo...LUNEDI 3 marzo...GIOVEDI 6 marzo...e così via...).

Se la **PROGRAMMAZIONE CICLICA** viene annullata, il programmatore ripropone la precedente programmazione **SETTIMANALE** associata al programma (al Programma **B** viene nuovamente associato il giorno **GIOVEDI**).



FUNZIONE SEMIAUTOMATICA

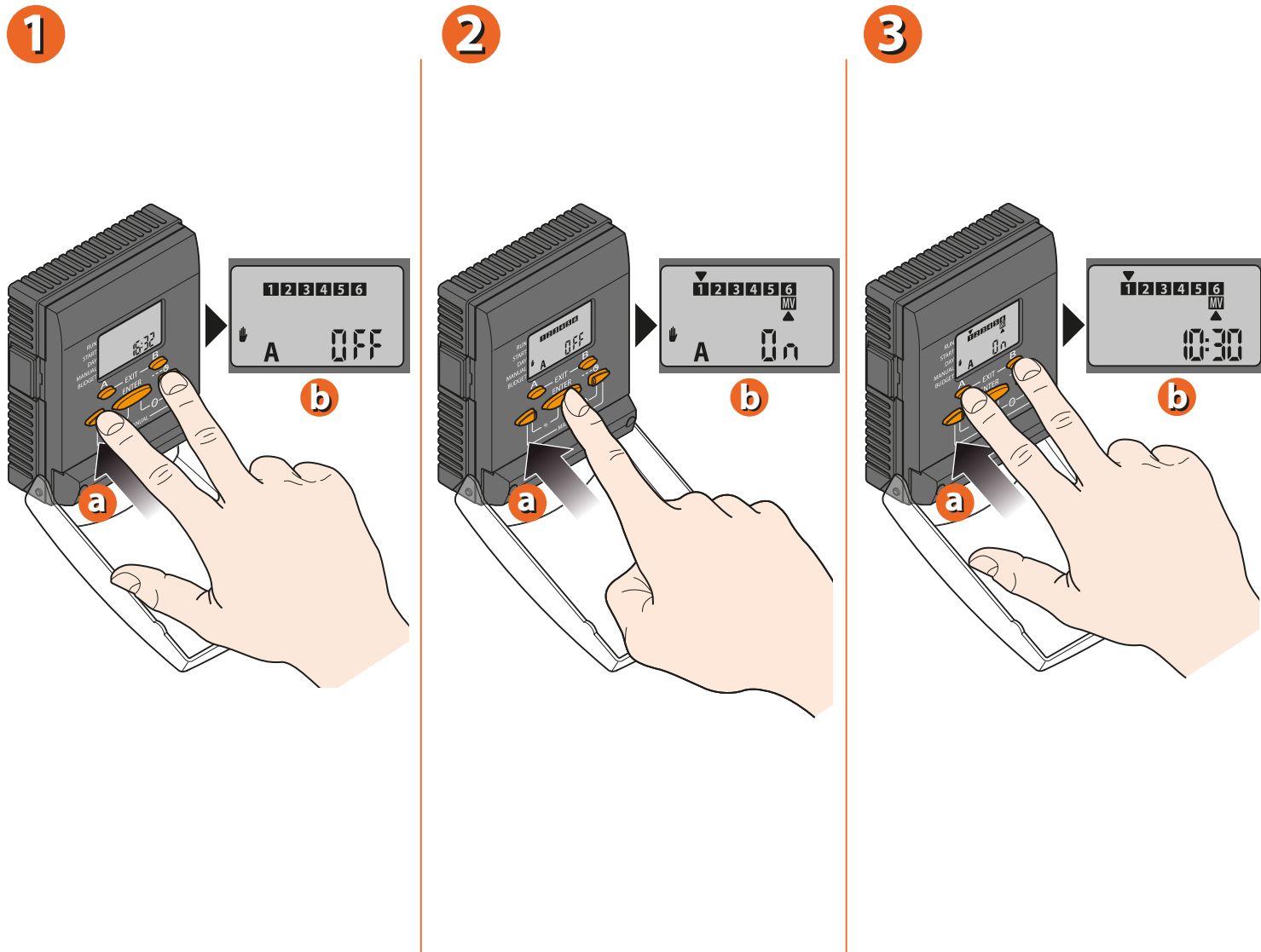
La funzione Semiautomatica consente di avviare subito un singolo ciclo di irrigazione, conformemente alle durate impostate in uno dei Programmi **A** o **B**; questa possibilità si rivela utile per provvedere ad un'irrigazione supplementare che si ritenesse necessaria.

Le durate di apertura delle valvole sono quelle impostate nel Programma A o B, mentre la funzione non tiene conto:

- degli **START TIME** (orari di partenza delle irrigazioni);
- della programmazione settimanale/CICLICA (in che giorni era prevista l'attivazione del Programma) in quanto la partenza delle irrigazioni è immediata.
- premere contemporaneamente le frecce una volta (funzione SEMIAUTOMATICA del Programma **A**) o due volte (funzione SEMIAUTOMATICA del Programma **B**)
- premere ENTER per attivare il programma scelto o sospenderlo se precedentemente attivato. **ON** = programma attivato, **OFF** = programma sospeso.
- premere contemporaneamente **A** e **B** per uscire dalla funzione.

In funzione Semiautomatica il display mostrerà tutti i numeri delle valvole accesi, con il cursore sopra la valvola attiva; se è lampeggiante, la valvola è attivata dal Programma **A**, se è fisso la valvola è attivata dal Programma **B** o è attivata in Manuale o Test.

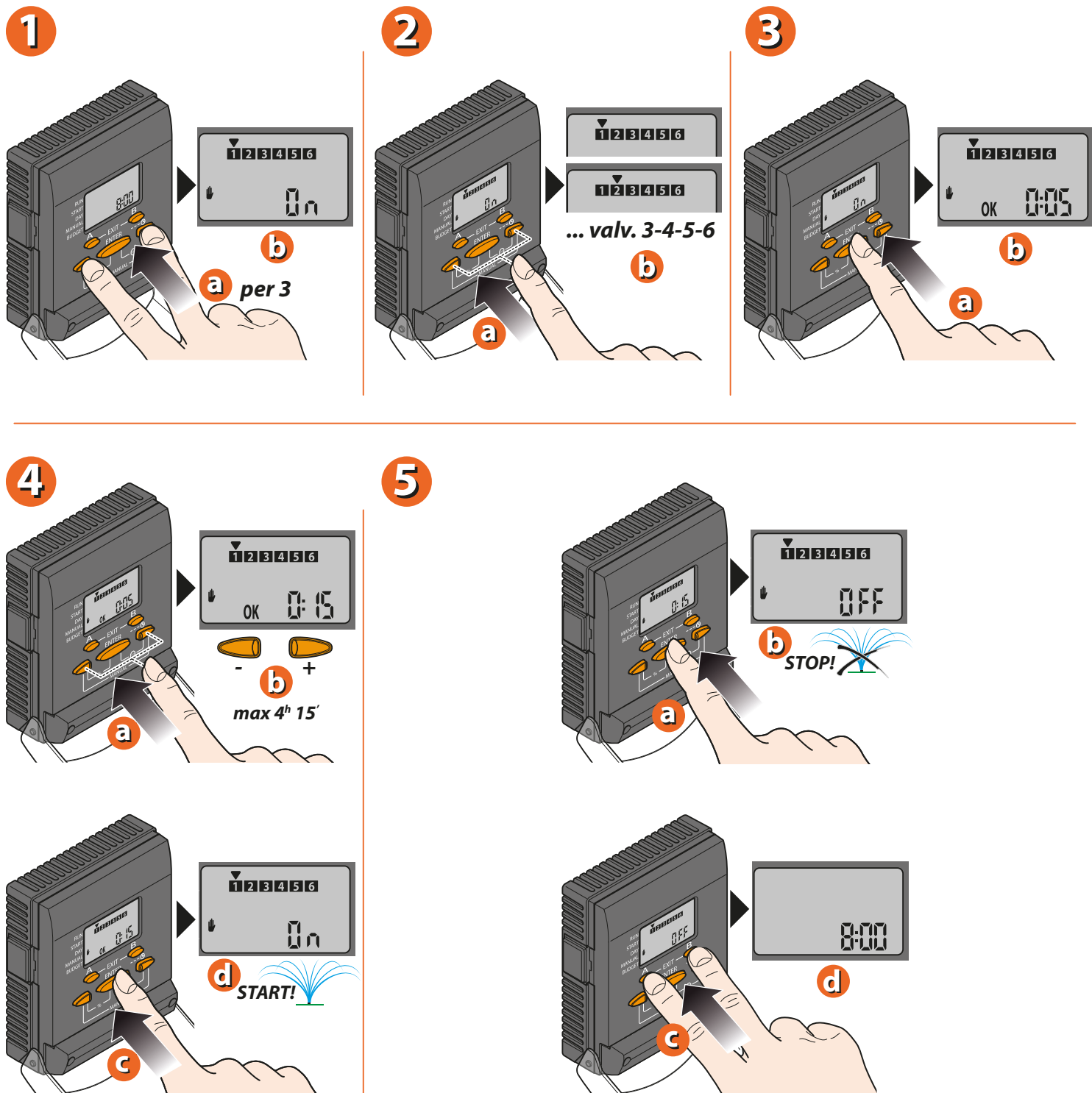
La funzione Semiautomatica non viene consentita se sono attive le funzioni MANUALE o TEST.



FUNZIONE MANUALE

Tramite questa funzione, è possibile effettuare l'apertura immediata e temporizzata di una singola elettrovalvola.

- premere contemporaneamente per tre volte le due frecce (MANUAL) fino a quando compaiono solo i numeri delle valvole, il simbolo e le sigle **ON** oppure **OFF**; il cursore lampeggia sulla prima valvola disponibile
- premere la freccia per scegliere la valvola da aprire, spostando il cursore lampeggiante
- premere **ENTER** per confermare e passare all'impostazione della durata dell'irrigazione
- premere le frecce per impostare la durata in ore e minuti dell'irrigazione (fino a 4h e 15')
- premere **ENTER** per confermare l'impostazione; l'irrigazione si avvia immediatamente
- premere **ENTER** per interrompere l'irrigazione prima del tempo desiderato
- premere **EXIT** (tasto **A** e **B**) per uscire dalla funzione manuale



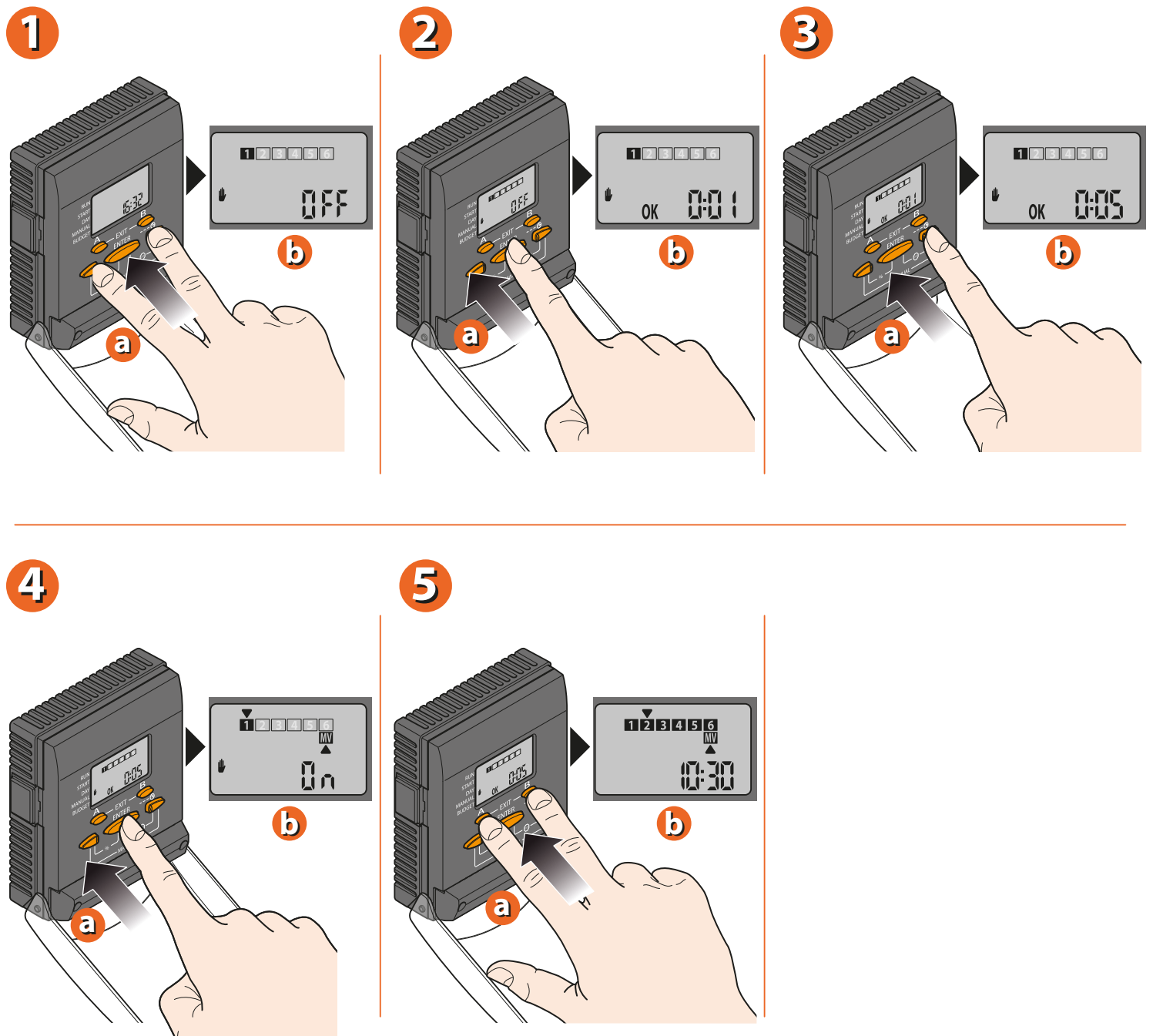
FUNZIONE DI TEST

Particolarmente utile in fase di installazione o manutenzione dell'impianto, la funzione **TEST** delle linee consente di **attivare in sequenza**, per una durata impostabile dall'utente, tutte le valvole; è così possibile una comoda verifica funzionale dell'impianto in tutte le sue parti.

- premere contemporaneamente più volte le frecce fino a selezionare la funzione TEST; i numeri delle valvole scorrono ciclicamente
- per attivare l'impostazione, premere **ENTER**, appare **OK**.
- premere le frecce per impostare la durata
- premere **ENTER** per confermare l'impostazione; l'irrigazione si avvia immediatamente.
- premere contemporaneamente **A** e **B** per uscire dalla funzione (effettuando questa operazione **NON** si interrompe l'irrigazione test in corso)

Per interrompere l'irrigazione dopo essere usciti dalla funzione (tasti **A** e **B** premuti contemporaneamente), ripetere la fase **1** e premere quindi **ENTER**.

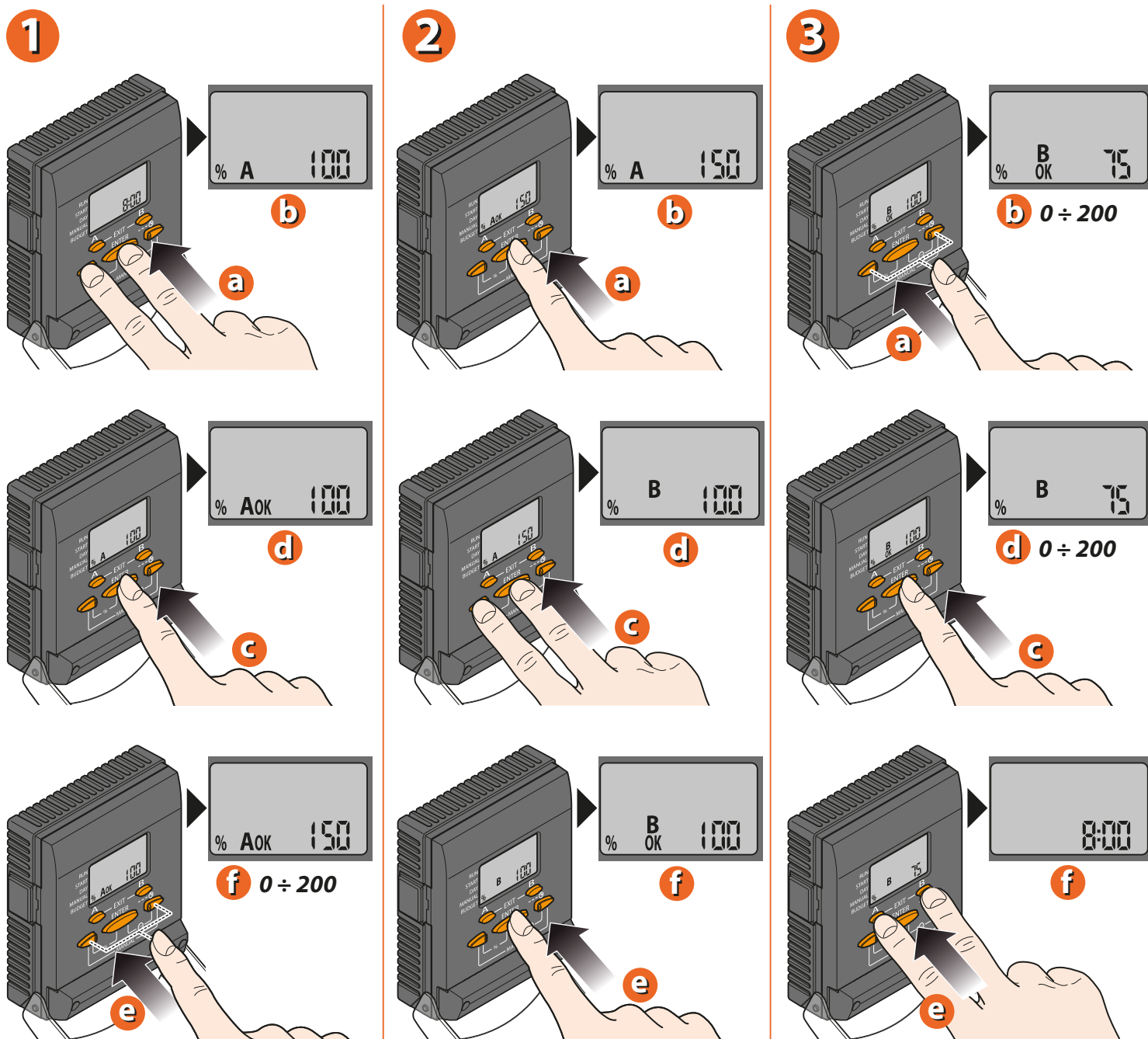
La funzione **TEST** ha priorità massima: la sua attivazione interrompe ogni altra funzione (es. la funzione MANUALE, AUTOMATICA, SEMIAUTOMATICA, ecc..).



FUNZIONE %

La funzione BUDGET consente un facile ed immediato adeguamento della durata dei programmi alle mutate condizioni climatiche; è possibile variare i tempi molto facilmente, riducendoli a 0 (questo è il modo più rapido per disattivare il programma impostato) o aumentandoli fino al 200% senza modificare le durate di irrigazione impostate nei programmi. Il 100% equivale al valore impostato delle durate di irrigazione. L'adeguamento è indipendente per ciascun programma (A e B).

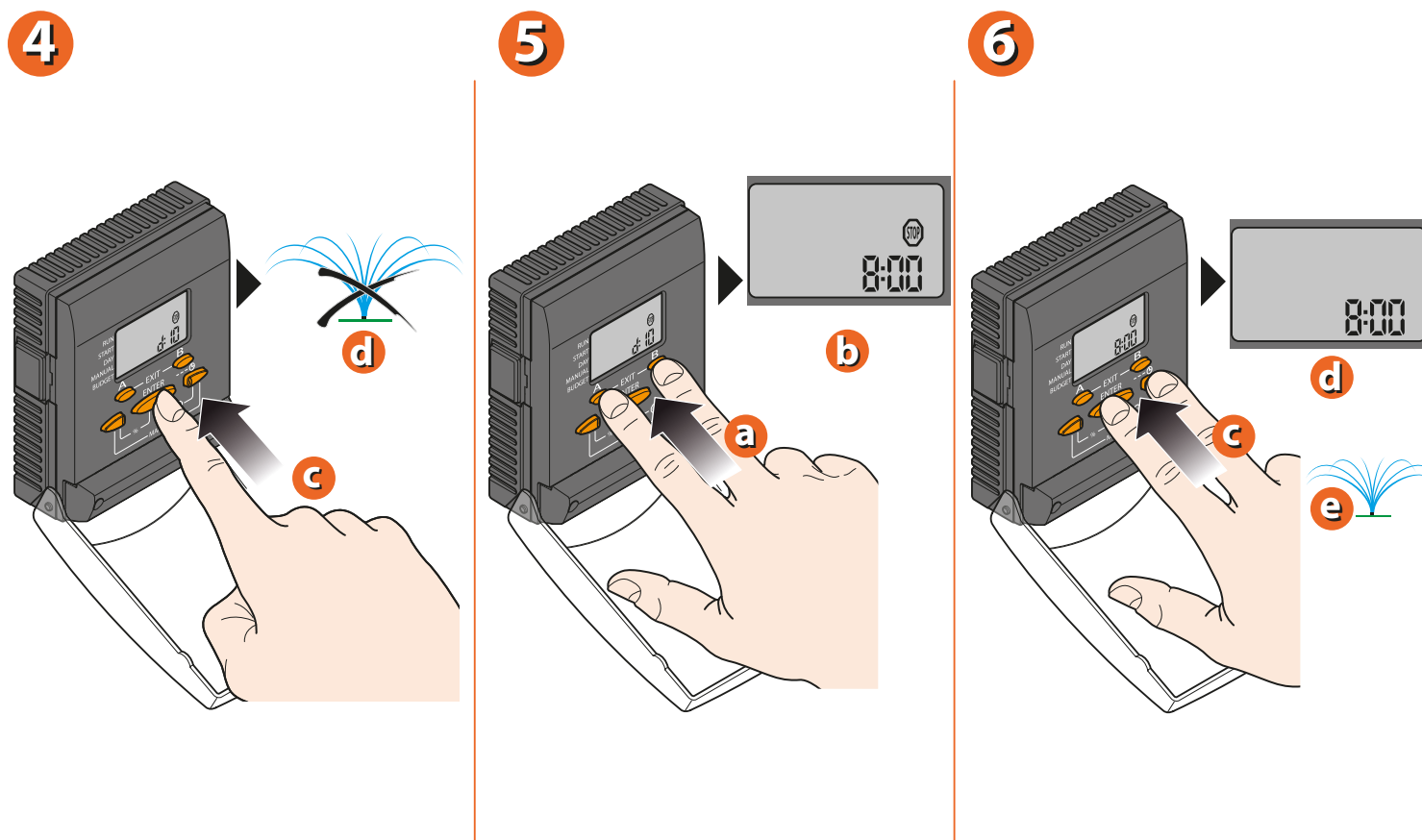
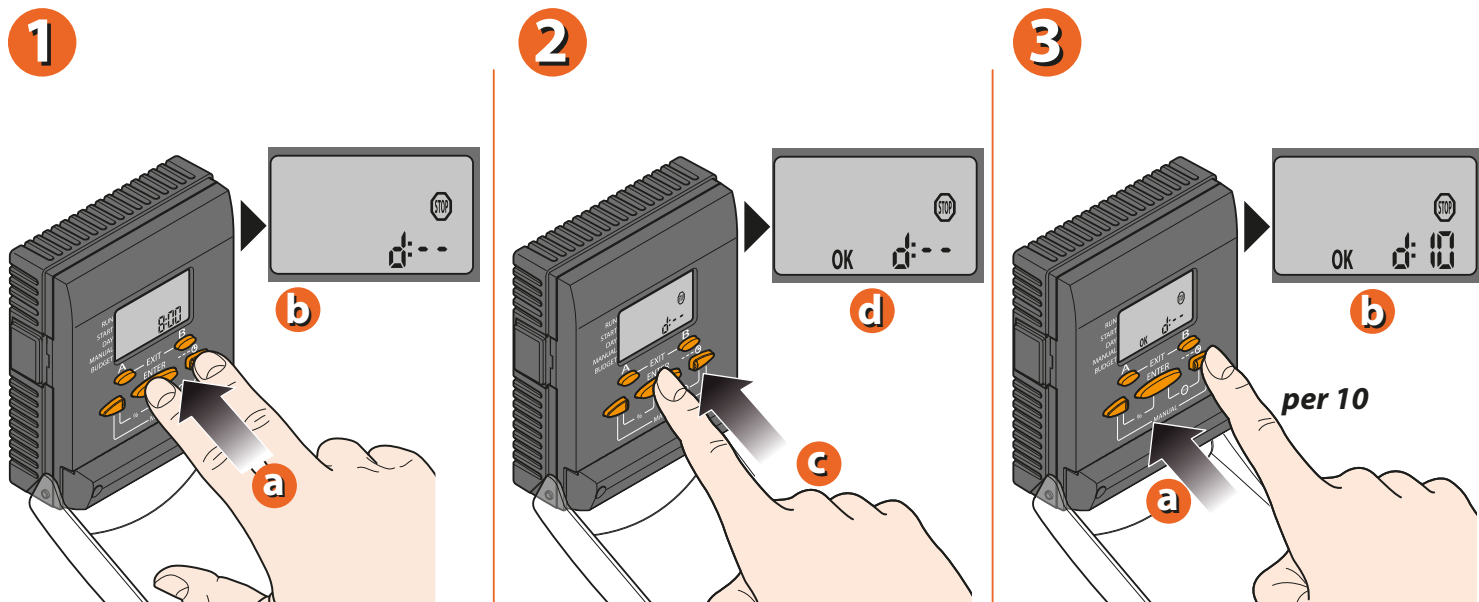
- premere la freccia sinistra e il tasto centrale (%): appaiono i simboli % ed **A**
- premere **ENTER** per attivare l'impostazione della percentuale del programma **A**
- premere le frecce per impostare la percentuale (esempio: da 100% a 150%)
- premere **ENTER** per confermare l'impostazione del programma **A**
- premere nuovamente la freccia sinistra e il tasto centrale (%): appaiono i simboli % e **B**
- ripetere i punti da 2) a 4) per modificare la percentuale del programma **B** (esempio: da 100% a 75%)
- premere **ENTER** per confermare l'impostazione del programma **B**
- premere **EXIT** (tasto **A** e **B**) per uscire dalla funzione



FUNZIONE STOP

Questa funzione consente di sospendere l'irrigazione per una durata compresa da qualche minuto a 15 giorni.

- premere il tasto centrale e la freccia destra (STOP)
- premere **ENTER** per attivare il comando.
- impostare il numero di giorni in cui non si vuole irrigare premendo la freccia destra (esempio 10 giorni). Premere **ENTER** per confermare
- premere **EXIT** (tasto **A** e **B**) per uscire dall'impostazione
- premere nuovamente il tasto centrale e la freccia destra (STOP) per riattivare l'irrigazione.



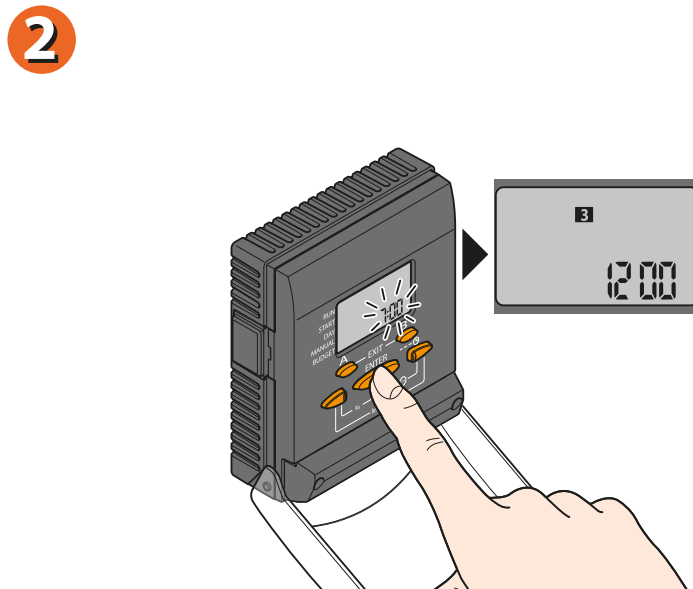
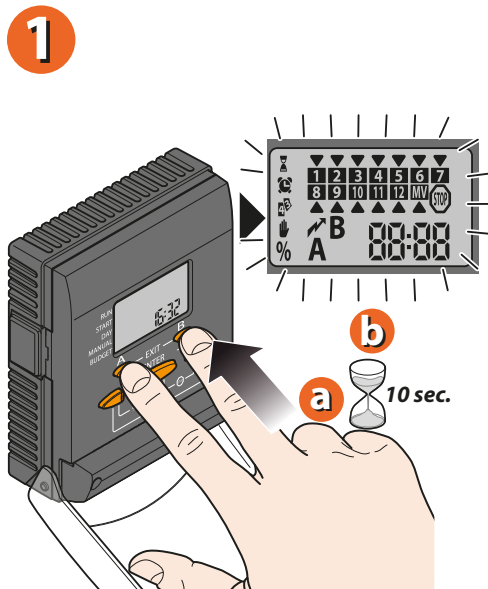
PROGRAMMA DI RESET

La funzione di **RESET** re-inizializza Cometa® **cancellando tutti i programmi precedentemente impostati dall'utente** e mantenendo invece in memoria il programma di fabbrica.

- premere contemporaneamente i tasti **A** e **B** per almeno **10 secondi**.
- premere **ENTER** per confermare l'impostazione.

Dopo un **RESET** vanno reimpostati l'ora corrente, l'anno, il giorno e il mese e i Programmi **A** e/o **B**.

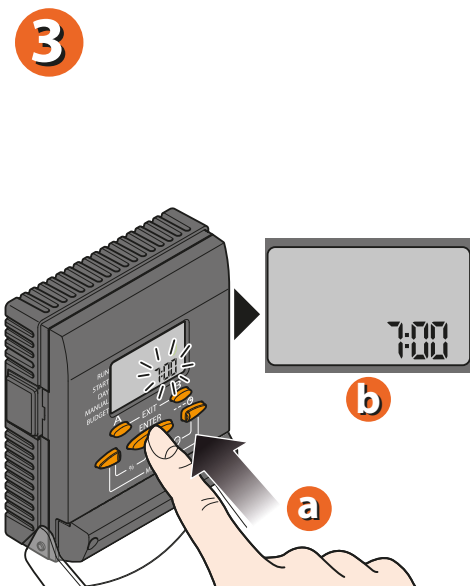
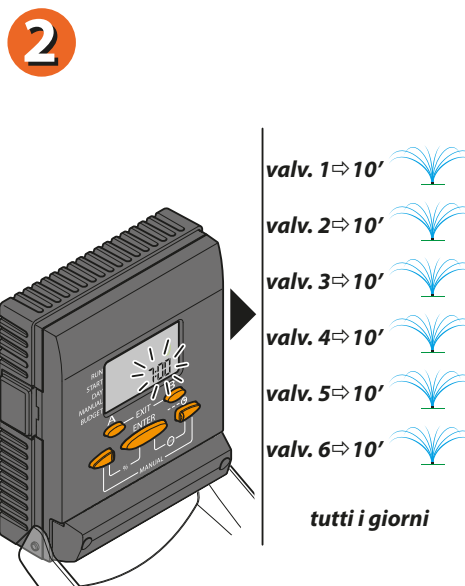
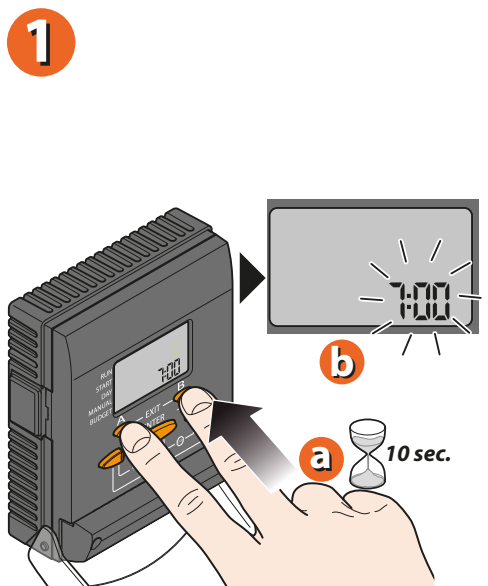
La mancata impostazione dei Programmi **A** e/o **B** dopo un **RESET** fa avviare automaticamente il programma di fabbrica (attivazione di ciascuna linea per 10 minuti, alle ore 7:00, tutti i giorni della settimana).



Per Cometa Evolution 4 Zone (cod.): 8014
Per Cometa Evolution 6 Zone (cod.): 8016

PROGRAMMA DI FABBRICA

Il programmatore è dotato di una memoria interna con un programma di sicurezza che attiva ciascuna linea di irrigazione per 10 minuti al giorno, con frequenza quotidiana, quando l'ora indicata dal display corrisponde a 7:00. Se si vogliono salvare i programmi precedentemente impostati, premere insieme i tasti **A** e **B** per almeno 10 secondi (**EXIT**). Il display lampeggia ed è sufficiente la pressione di un tasto qualsiasi per tornare alla situazione iniziale.



Per Cometa Evolution 4 Zone (cod.): 8014
Per Cometa Evolution 6 Zone (cod.): 8016

ABILITAZIONE DELLA MASTER VALVE

La valvola sezionatrice (Master Valve) oppure una pompa di alimentazione (attraverso il relay di comando del relativo teleruttore) consentono di far giungere acqua all'impianto soltanto quando questo ne ha necessità per irrigare. Master Valve: è una valvola aggiuntiva che viene installata a monte delle valvole associate alle varie zone di irrigazione; viene aperta da Cometa® solo durante le fasi di irrigazione.

Pompa di alimentazione: nel caso di alimentazione da pozzo, serbatoio o cisterna, la pompa si rende necessaria per fornire l'adeguata pressione all'impianto. Cometa® è quindi in grado di comandarne l'avviamento solo durante le fasi di irrigazione.

Se l'impianto prevede una Master Valve è necessario abilitarla con la seguente procedura.

- premere una volta **A** o **B**
- premere la freccia destra fino a spostare il cursore su **MV**
- per attivare l'impostazione della Master Valve, premere **ENTER**, appare **OK**
- premere la freccia destra per attivare o disattivare la Master Valve. **On** = Master Valve abilitata, **Off** = Master Valve non abilitata
- premere **ENTER** per confermare l'impostazione
- premere contemporaneamente **A** e **B** per uscire dalla funzione

