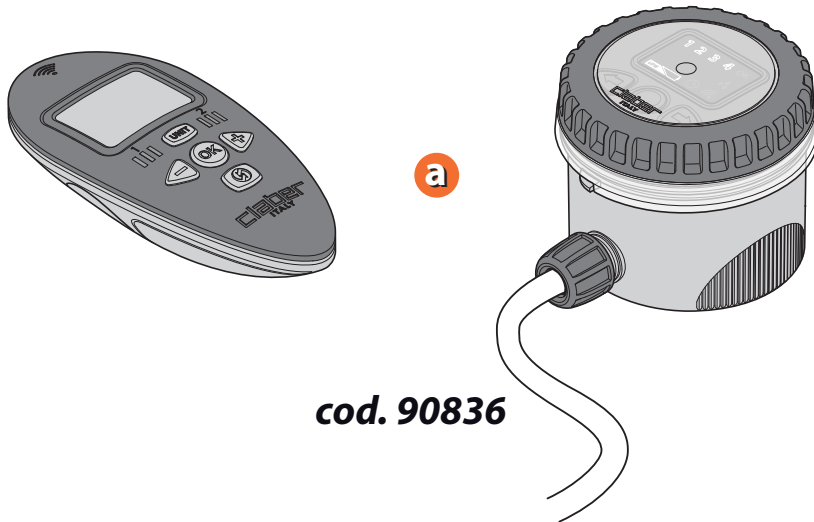


Il sistema AQUARADIO è composto dai seguenti elementi:  
 Telecontroller e modulo RF  
 Rain Sensor (Sensore di pioggia - opzionale)

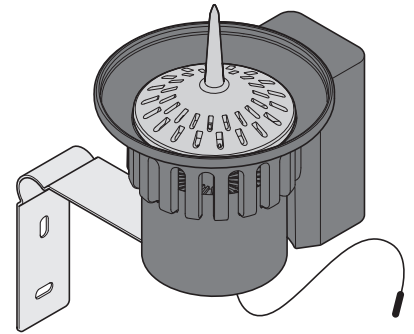
**1**



**cod. 90836**

**b**

**OPTIONAL**

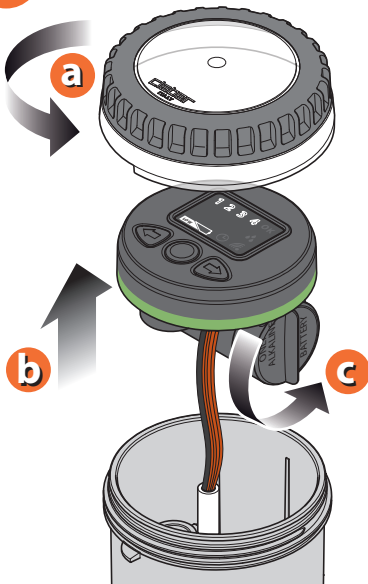


**cod. 90831**

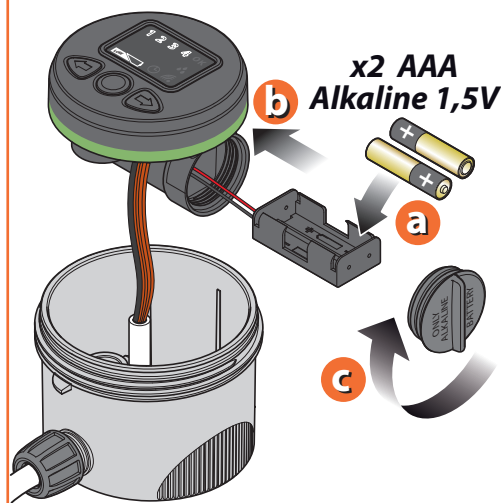
Per Aquaradio Kit (cod.): 90836

**MODULO RF. INSTALLAZIONE DELLE BATTERIE.** Per inserire o sostituire le batterie, svitare il coperchio trasparente ed estrarre il gruppo comando, svitare il tappo dell'alloggiamento delle batterie, estrarre il porta-batterie dall'alloggiamento, inserire o sostituire le batterie nel supporto rispettando le polarità, reinserire il porta-batterie nell'alloggiamento, avvitare il tappo, controllando che la guarnizione di tenuta sia correttamente posizionata in sede, riposizionare il gruppo comando seguendo la guida e richiudere il coperchio trasparente, controllando che la guarnizione di tenuta sia correttamente posizionata in sede. Utilizzare esclusivamente 2 batterie nuove da 1,5 V tipo AAA LR03 Alkaline. All'inserimento delle batterie si avvia un ciclo di inizializzazione (sequenza di accensione dei led e di chiusura delle valvole). Attenzione: dopo 30 secondi dall'inserimento delle batterie o dall'ultima pressione di un tasto i led del pannello si spengono. Per riattivare la visualizzazione, premere un tasto qualsiasi.

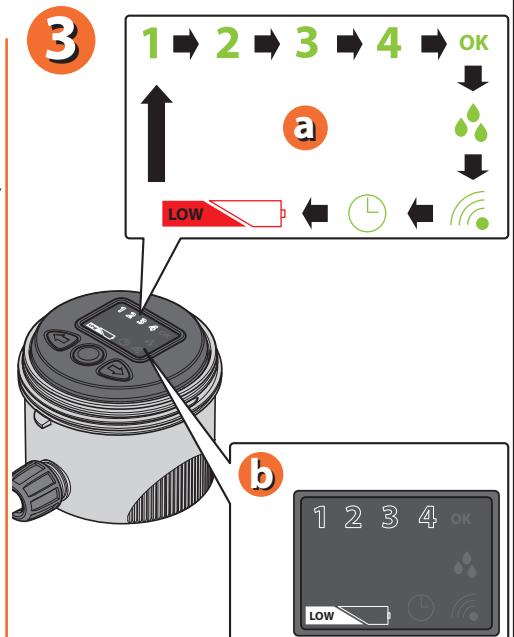
**1**



**2**

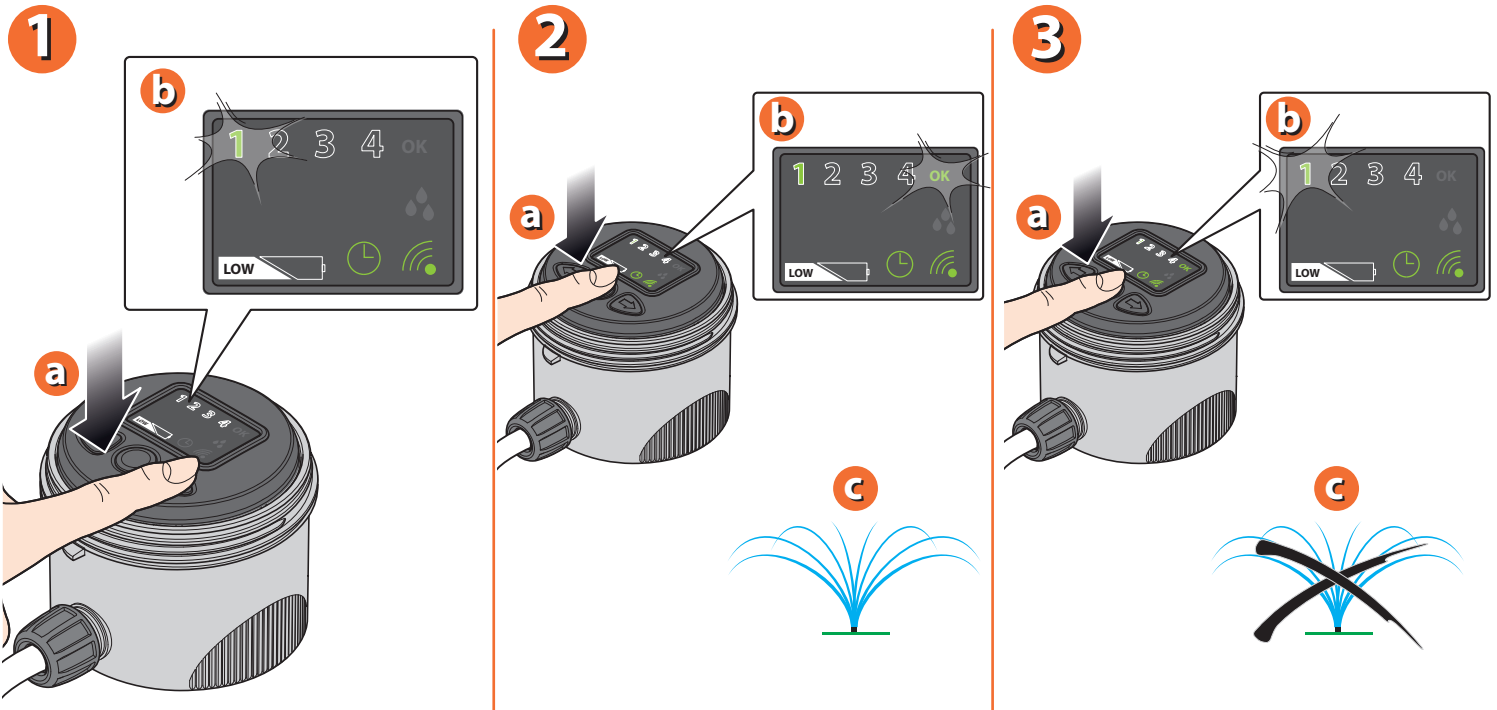


**3**



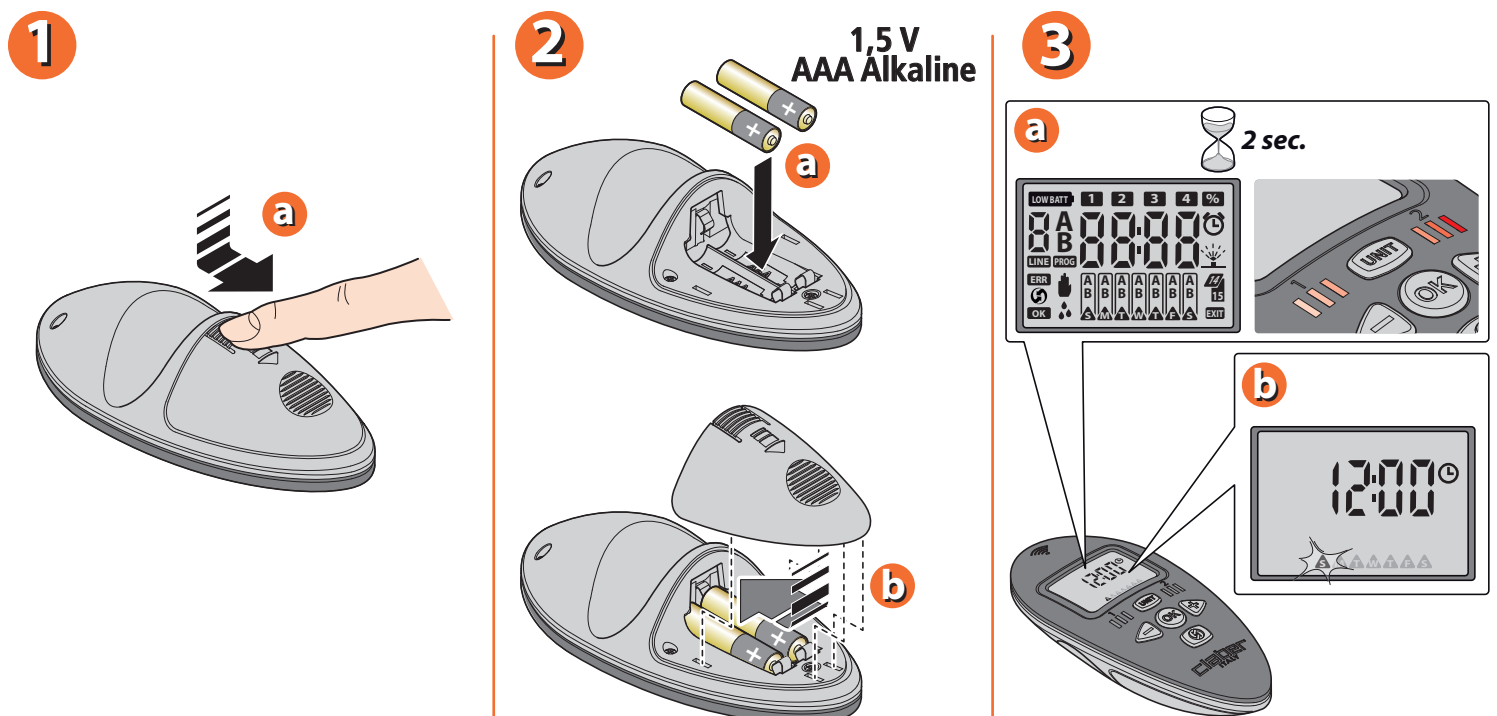
Per Aquaradio Kit (cod.): 90836

**PROGRAMMAZIONE MANUALE DEL MODULO RF.** Selezionare con i tasti AVANTI/INDIETRO, l'elettrovalvola (da 1 a 4) che si desidera aprire manualmente (ad esempio 1). Il numero dell'elettrovalvola lampeggerà. Per aprirla premere il tasto OK. Per chiuderla premere nuovamente OK. Premere i tasti AVANTI/INDIETRO per selezionare le altre 3 elettrovalvole e ripetere il procedimento appena visto.



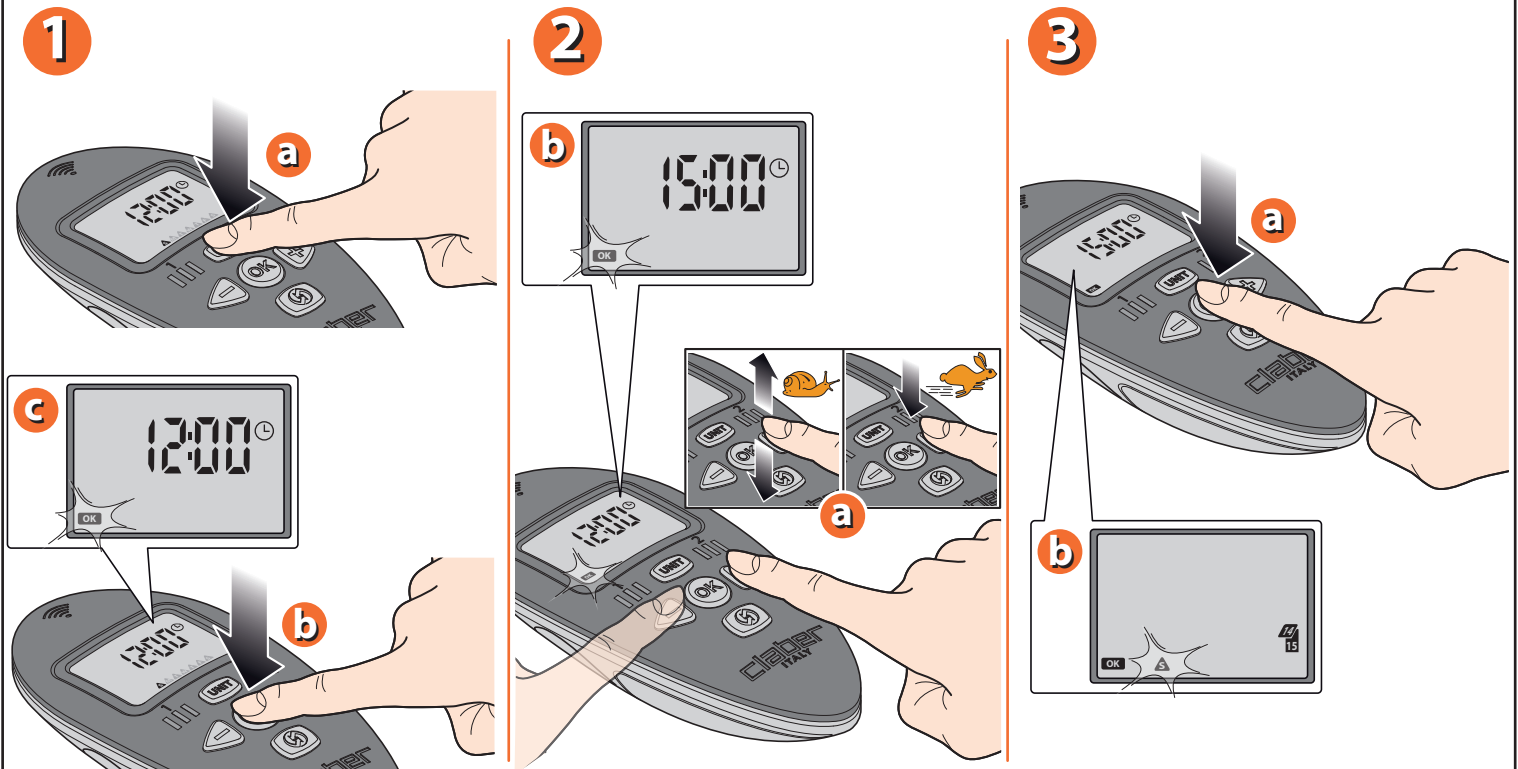
Per Aquaradio Kit (cod.): 90836

**TELECONTROLLER. INSTALLAZIONE DELLE BATTERIE.** Togliere il coperchio dell'alloggiamento delle batterie, inserire le 2 batterie nel supporto rispettando la polarità, utilizzare esclusivamente 2 batterie nuove da 1,5 V tipo AAA LR03 Alkaline. Richiudere il coperchio dell'alloggiamento delle batterie. All'inserimento delle batterie, il display visualizza la pagina iniziale ORA/GIORNO, indicando 12:00 e lampeggia la S = Domenica.



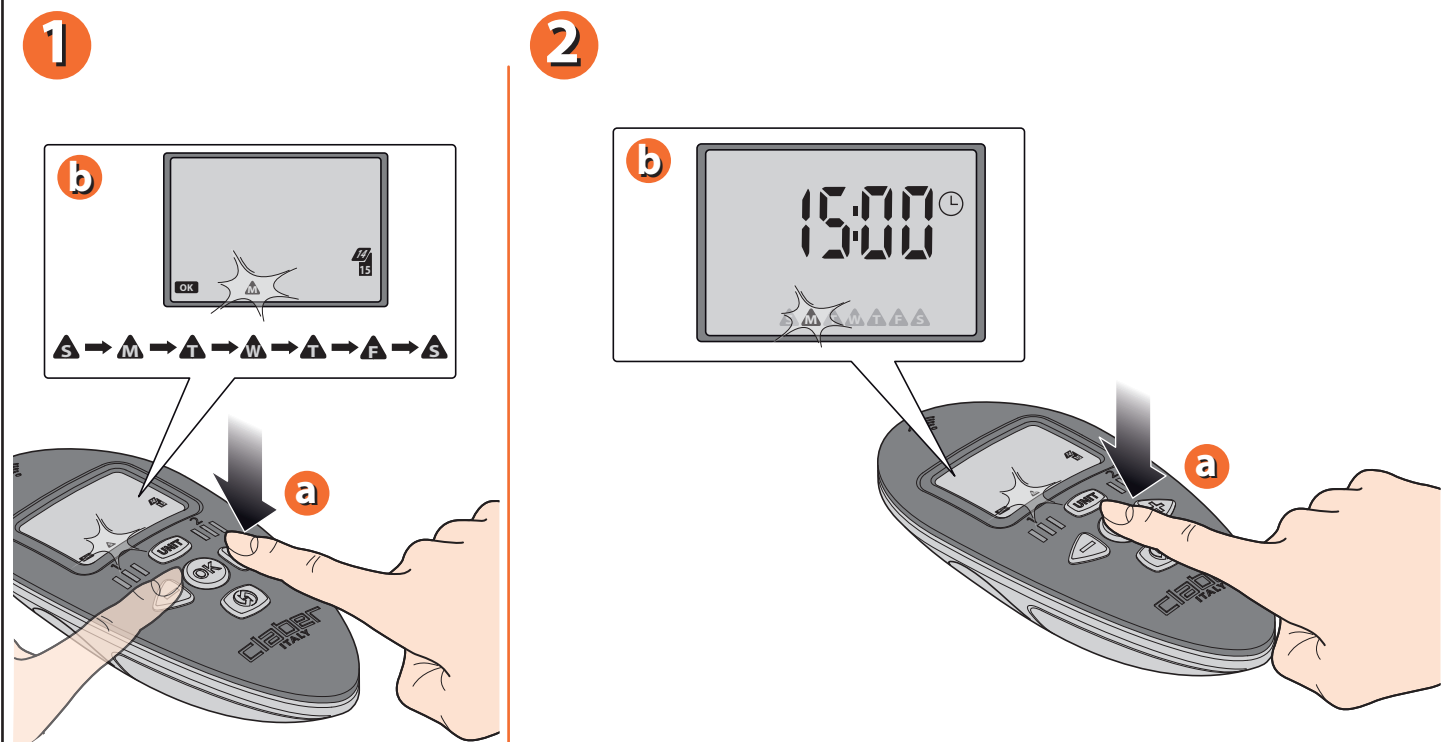
Per Aquaradio Kit (cod.): 90836

**TELECONTROLLER. IMPOSTAZIONE DATA E ORA.** Premere il tasto **UNIT** più volte fino a visualizzare la pagina ORA/GIORNO. Per impostare l'ora, premere il tasto **OK**, il simbolo OK lampeggia, successivamente con i tasti **←** **→** impostare l'orario desiderato (ad es. 15:00). Per confermare l'ora premere **OK** e si visualizza la pagina di programmazione del giorno della settimana.



Per Aquaradio Kit (cod.): 90836

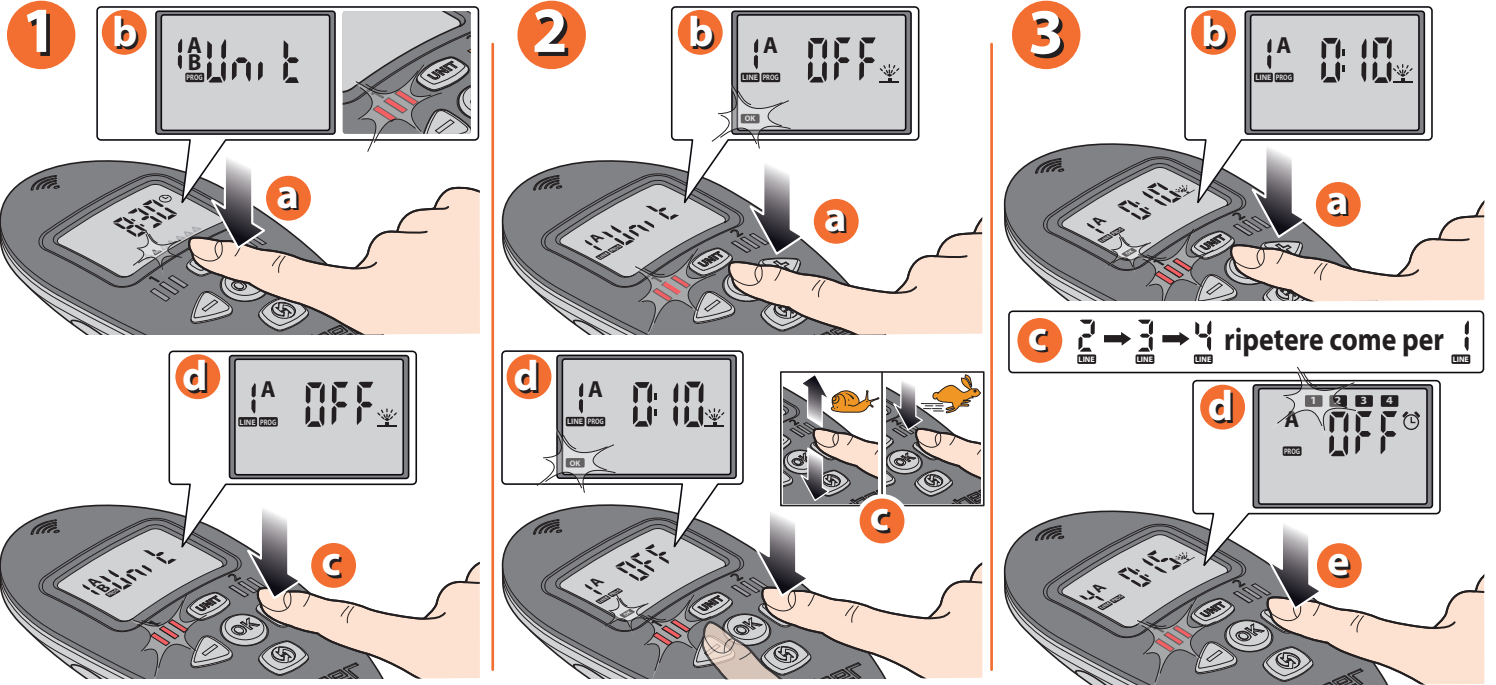
**TELECONTROLLER. IMPOSTAZIONE DEL GIORNO DELLA SETTIMANA.** Con i tasti **←** **→** impostare il giorno della settimana tenendo conto che: S=domenica - M=lunedì - T=martedì - W=mercoledì - T=giovedì - F=venerdì - S=sabato. Per confermare la scelta e uscire premere **OK**, verrà visualizzata la schermata principale con l'ora e il giorno corrente lampeggiante.



Per Aquaradio Kit (cod.): 90836

**TELECONTROLLER. PROGRAMMAZIONE Impostare la durata delle irrigazioni delle 4 LINEE dell'Unità RF 1 (RUN TIME).**

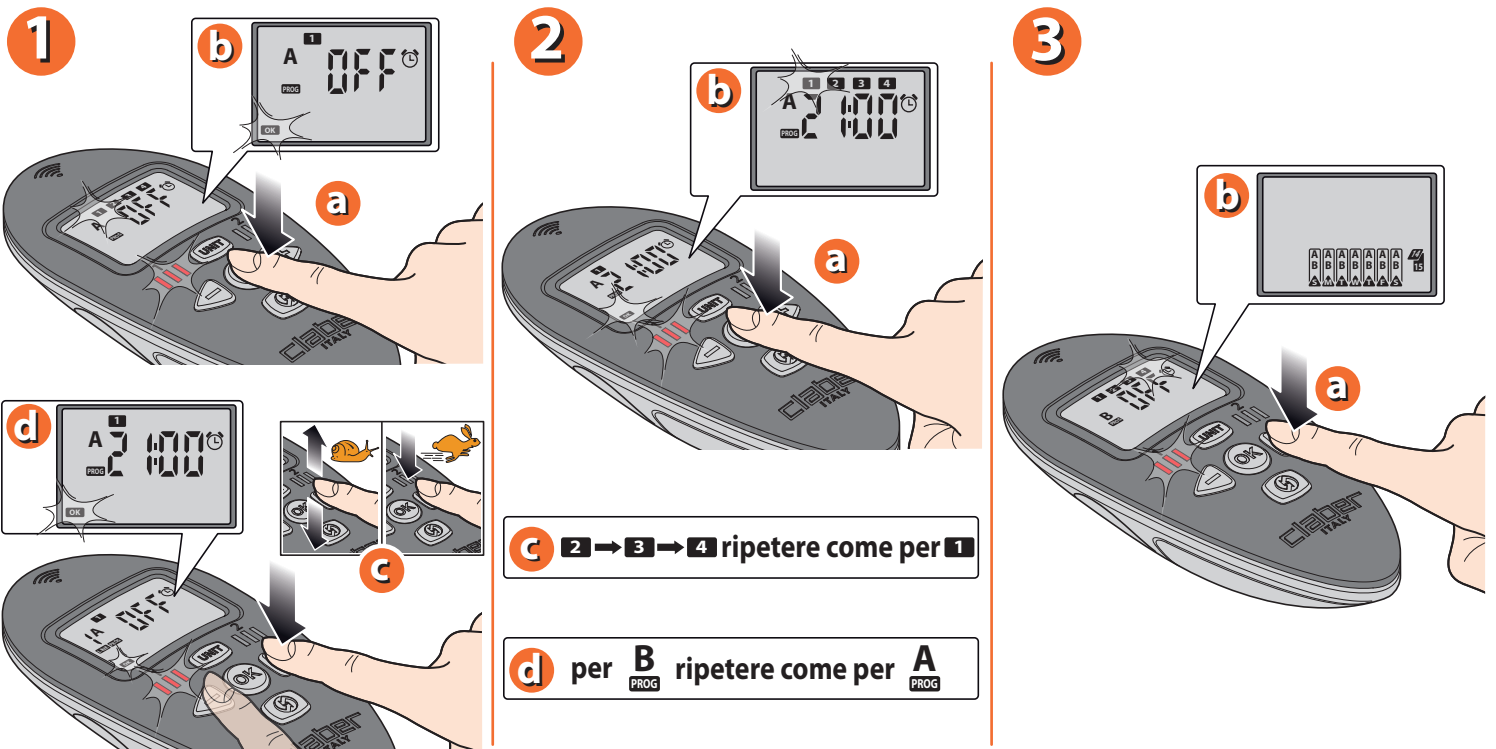
Dalla pagina ORA/GIORNO, premere il tasto **UNIT**: si accede alla pagina UNIT e i led rossi dell'Unità RF 1 lampeggeranno. Premere il tasto **PROG** per accedere alla pagina RUN TIME. Premere il tasto **OK** per impostare la durata dell'irrigazione della LINEA 1 (lampeggia il simbolo OK): con i tasti **←** **→** stabilire i minuti di irrigazione (es: 10 min.) (tenendo premuti i tasti, l'avanzamento è più rapido). Premere **OK** per confermare il tempo inserito. Premere il tasto **PROG** per impostare la durata delle irrigazioni delle altre 3 LINEE, ripetendo le operazioni indicate ai punti B e C. Premere il tasto **PROG** per visualizzare la successiva pagina di programmazione.



Per Aquaradio Kit (cod.): 90836

**TELECONTROLLER. PROGRAMMAZIONE. Impostare da 1 a 4 orari di partenza del ciclo di irrigazione dell'Unità RF 1 (START TIME).**

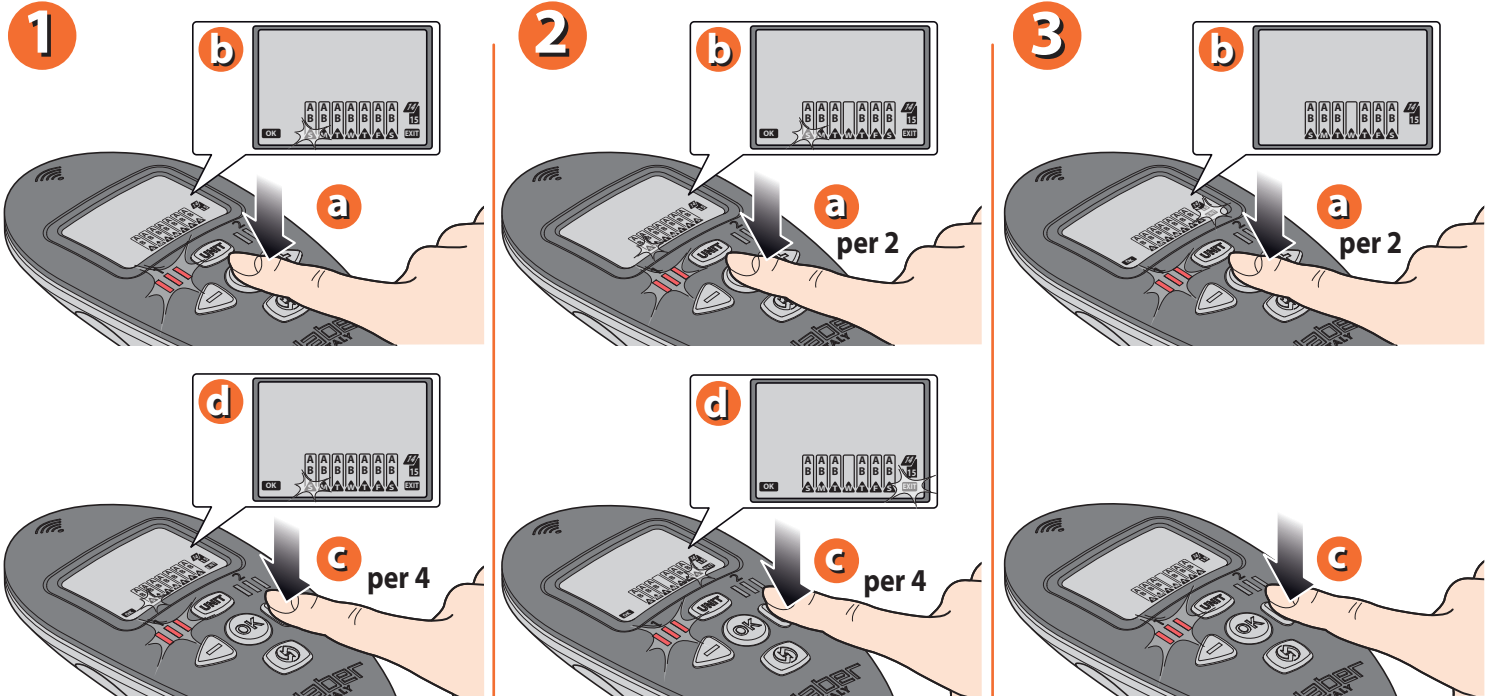
Per impostare la partenza 1 premere **OK**, il simbolo 1 rimane acceso fisso. Con i tasti **←** **→** stabilire l'orario di partenza dell'irrigazione 1 (ad es. 21.00) (tenendo premuti i tasti, l'avanzamento è più rapido). Premere **OK** per confermare il tempo inserito. Premere il tasto **PROG** per impostare gli orari successivi di partenza 2, 3, 4 e ripetere le operazioni dei punti A, B e C: se si desidera, con i tasti **←** **→** è possibile impostare l'orario di partenza su OFF, in questo modo le irrigazioni non partiranno. Premere il tasto **PROG** per visualizzare la successiva pagina di programmazione.



Per Aquaradio Kit (cod.): 90836

**TELECONTROLLER. PROGRAMMAZIONE. Scegliere in che giorni attivare i cicli di irrigazione impostati (WEEKLY SCHEDULE).**

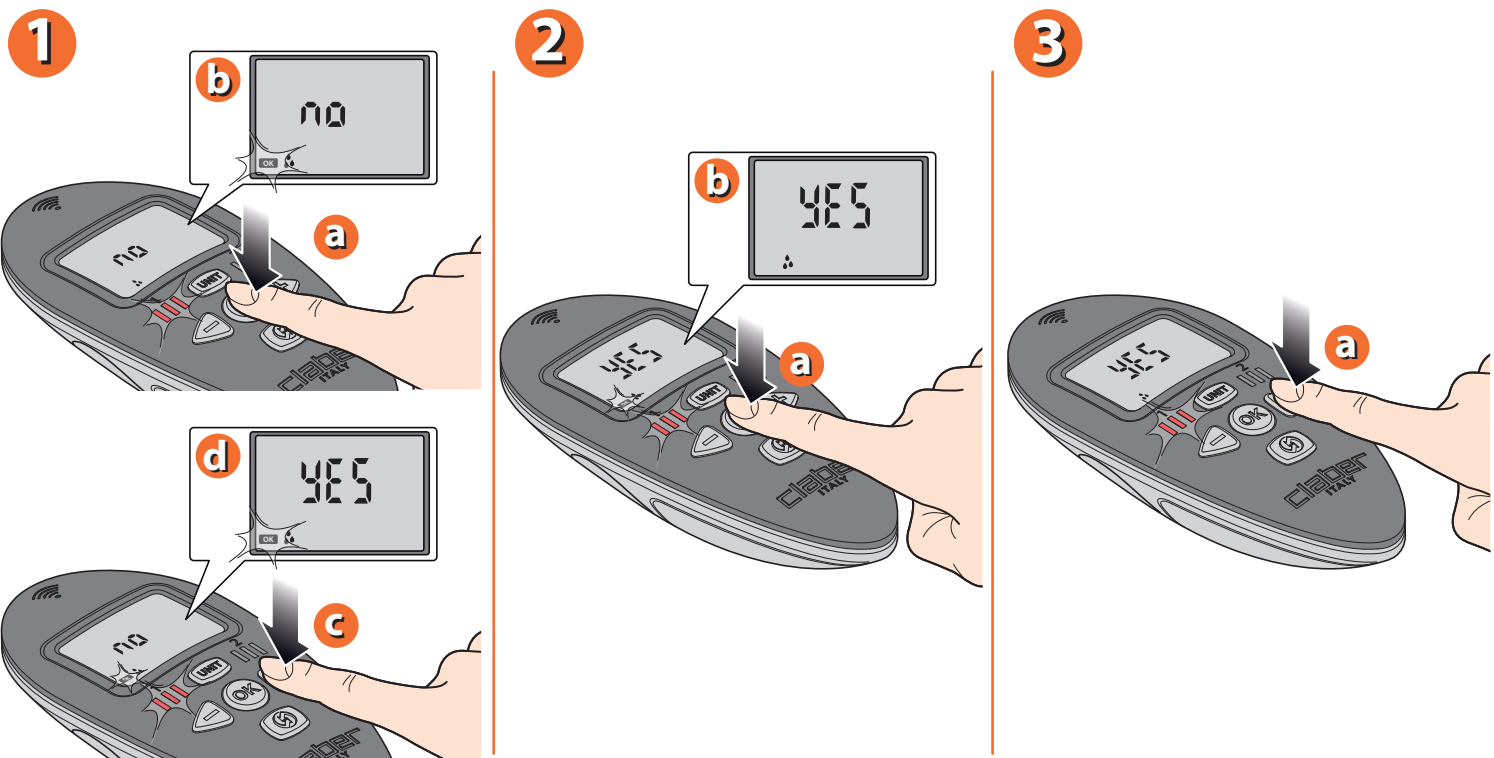
Premere il tasto **OK** si accede alla programmazione settimanale (lampeggia il simbolo S = Domenica). Premere più volte in successione il tasto **OK** per visualizzare i programmi previsti per quel giorno. Premere **▶** per spostarsi sul giorno successivo M = Lunedì, il quale lampeggerà, e procedere allo stesso modo per la programmazione dei giorni successivi. Per uscire posizionarsi su EXIT premendo più volte il tasto **▶**; quando lampeggia, premere **OK**. Premere il tasto **OK** per visualizzare la successiva pagina di programmazione.




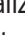





Per Aquaradio Kit (cod.): 90836

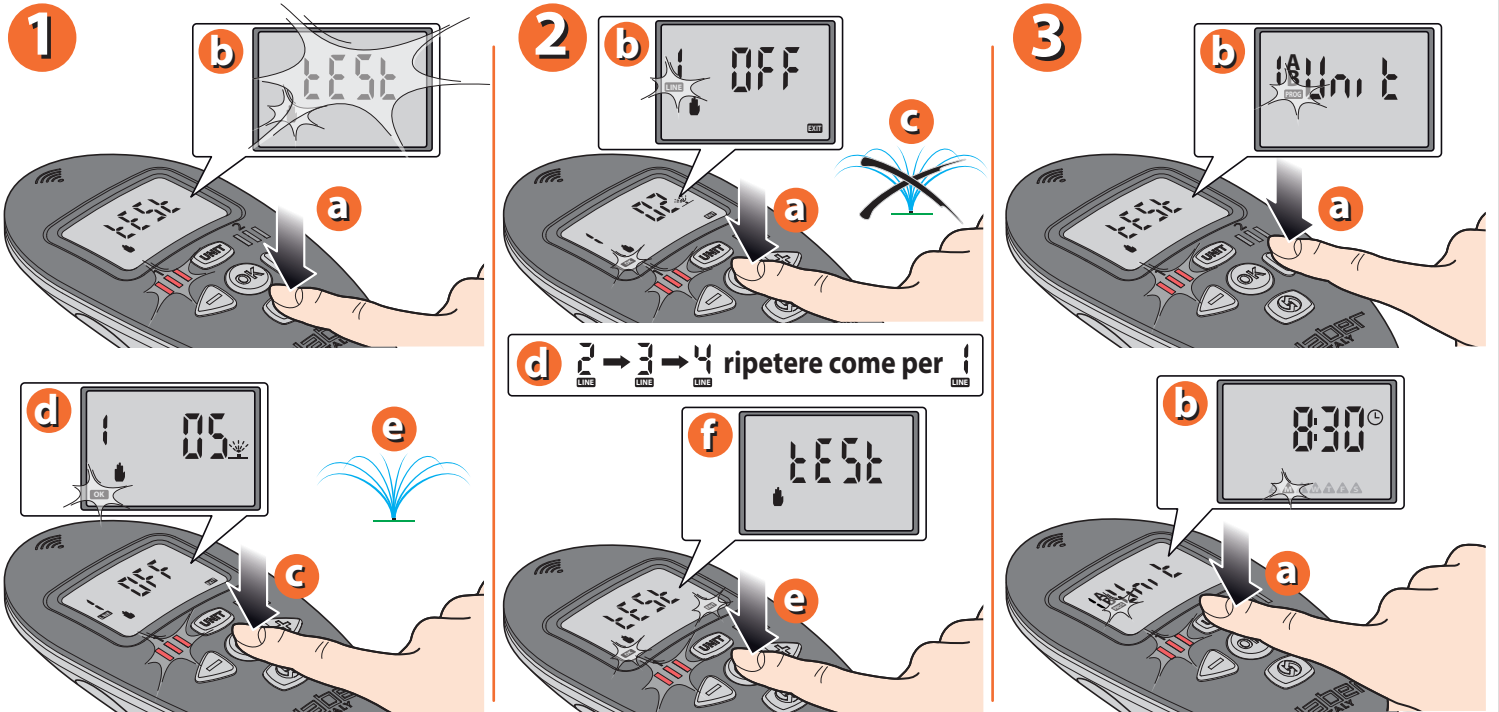
**TELECONTROLLER. RAIN SENSOR (Sensore di pioggia).**

Con il tasto **OK**, si accede alla attivazione/disattivazione del Sensore di Pioggia; la scritta OK lampeggia. Premendo il tasto **▶** si passa da YES (sensore attivato) a NO (sensore disattivato) e viceversa. Confermare premendo il tasto **OK**. Premere il tasto **▶** per visualizzare la successiva pagina di programmazione.







Per Aquaradio Kit (cod.): 90836

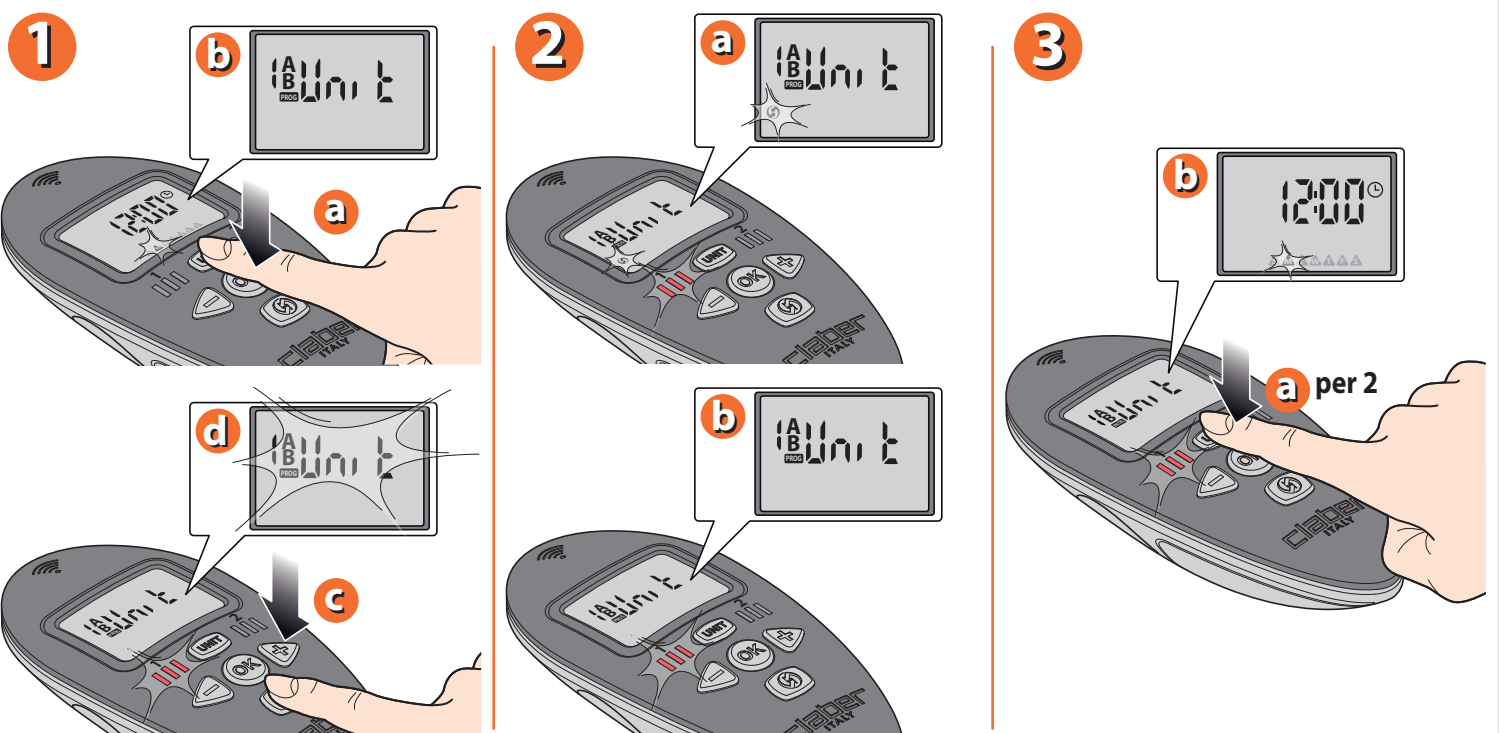
**TELECONTROLLER. TEST / IRRIGAZIONE MANUALE.** Premere il tasto  per attivare la comunicazione tra Telecontroller e Modulo RF: la scritta TEST lampeggerà per qualche istante. Sul display verranno visualizzate la linea 1 e la scritta OFF; premere  per attivare l'irrigazione per un tempo prestabilito di 5 minuti. Premere nuovamente  per interrompere anzitempo l'irrigazione. Se si desidera un'apertura delle altre linee 2,3 o 4, premere il tasto  e ripetere le operazioni appena descritte. Per uscire dalla funzione, premere il tasto  finché compare la scritta TEST e premere . Premere  per tornare alla pagina UNIT. Per tornare alla pagina ORA/GIORNO, premere 2 volte il tasto UNIT.



Per Aquaradio Kit (cod.): 90836

**TELECONTROLLER. TRASFERIMENTO DATI DELLE PROGRAMMAZIONE AL MODULO.**

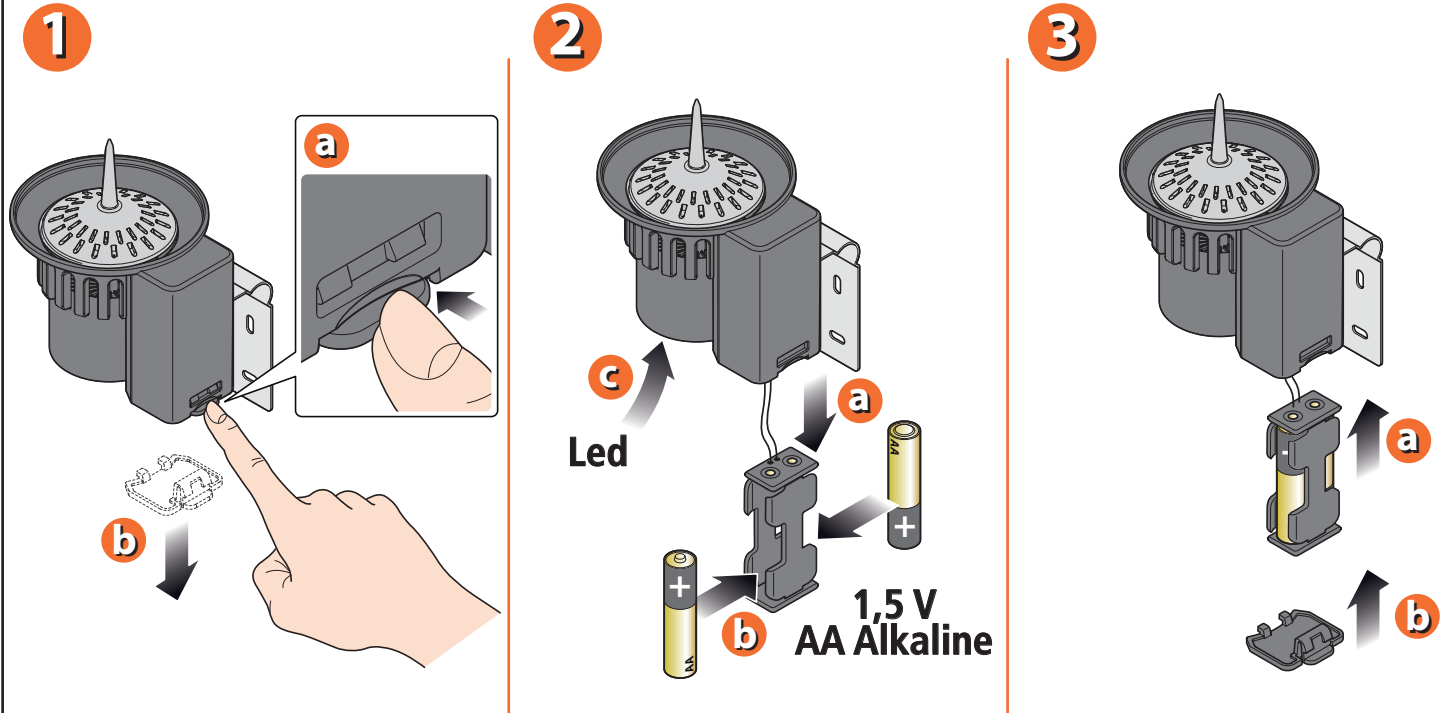
Dalla pagina UNIT, premere il tasto . Per qualche secondo, sul display del Telecontroller apparirà l'icona  lampeggiante, mentre nel modulo lampeggerà il segnale verde di ricezione. La successiva scomparsa del simbolo  indica che l'aggiornamento è avvenuto correttamente e i programmi di irrigazione saranno avviati automaticamente. Per tornare alla pagina ORA/GIORNO, premere 2 volte il tasto .



Per Aquaradio Kit (cod.): 90836

**SENSORE DI PIOGGIA RF. INSTALLAZIONE DELLE BATTERIE.**

Procedura di inserimento/sostituzione: premere con decisione l'aletta e tirarla verso il basso, togliere il coperchio dell'alloggiamento delle batterie, estrarre il porta-batterie dall'alloggiamento, inserire le 2 batterie nel supporto rispettando le polarità, reinserire il porta-batterie nell'alloggiamento, chiudere il coperchio dell'alloggiamento delle batterie.



Per Aquaradio Kit (cod.): 90836

Per ulteriori informazioni e approfondimenti, consultare il manuale di istruzioni contenuto nella confezione.