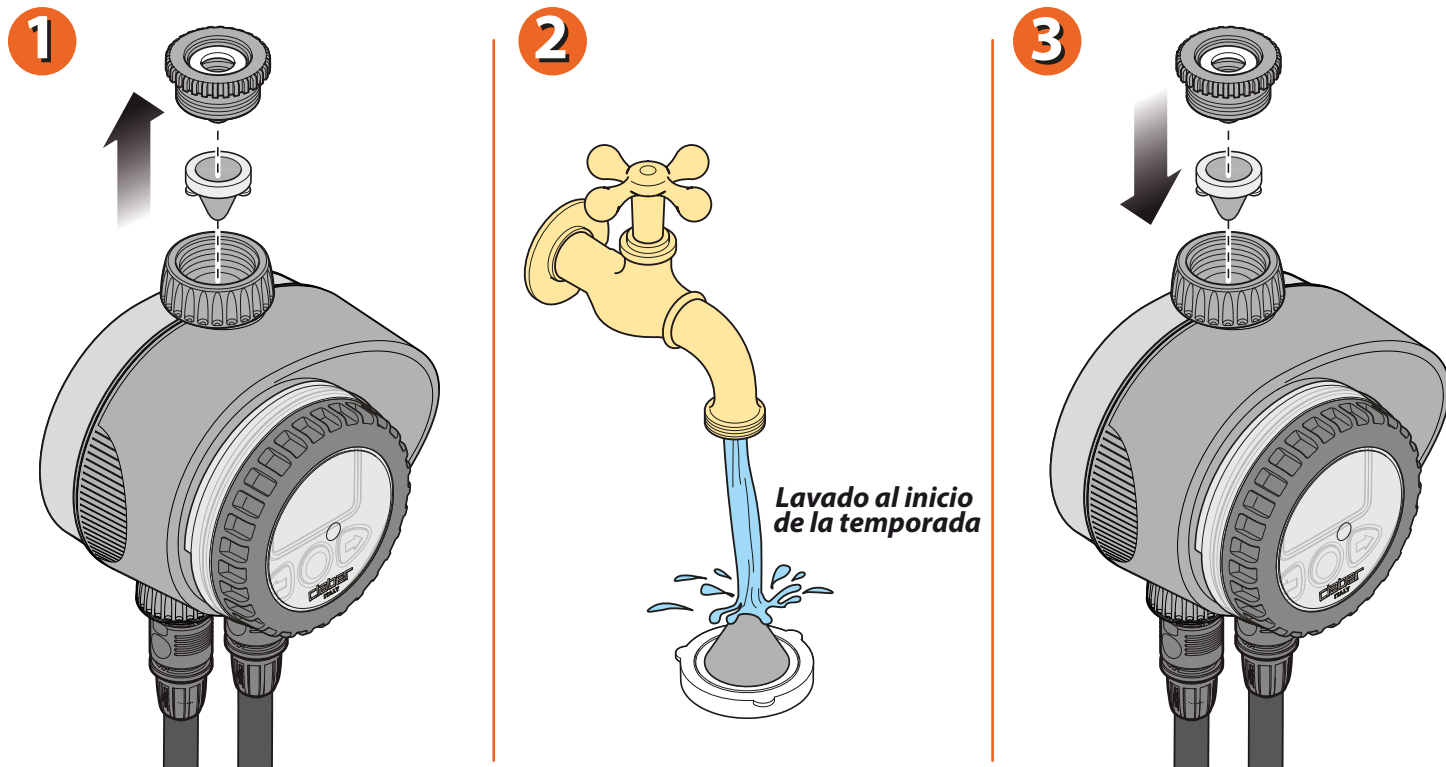


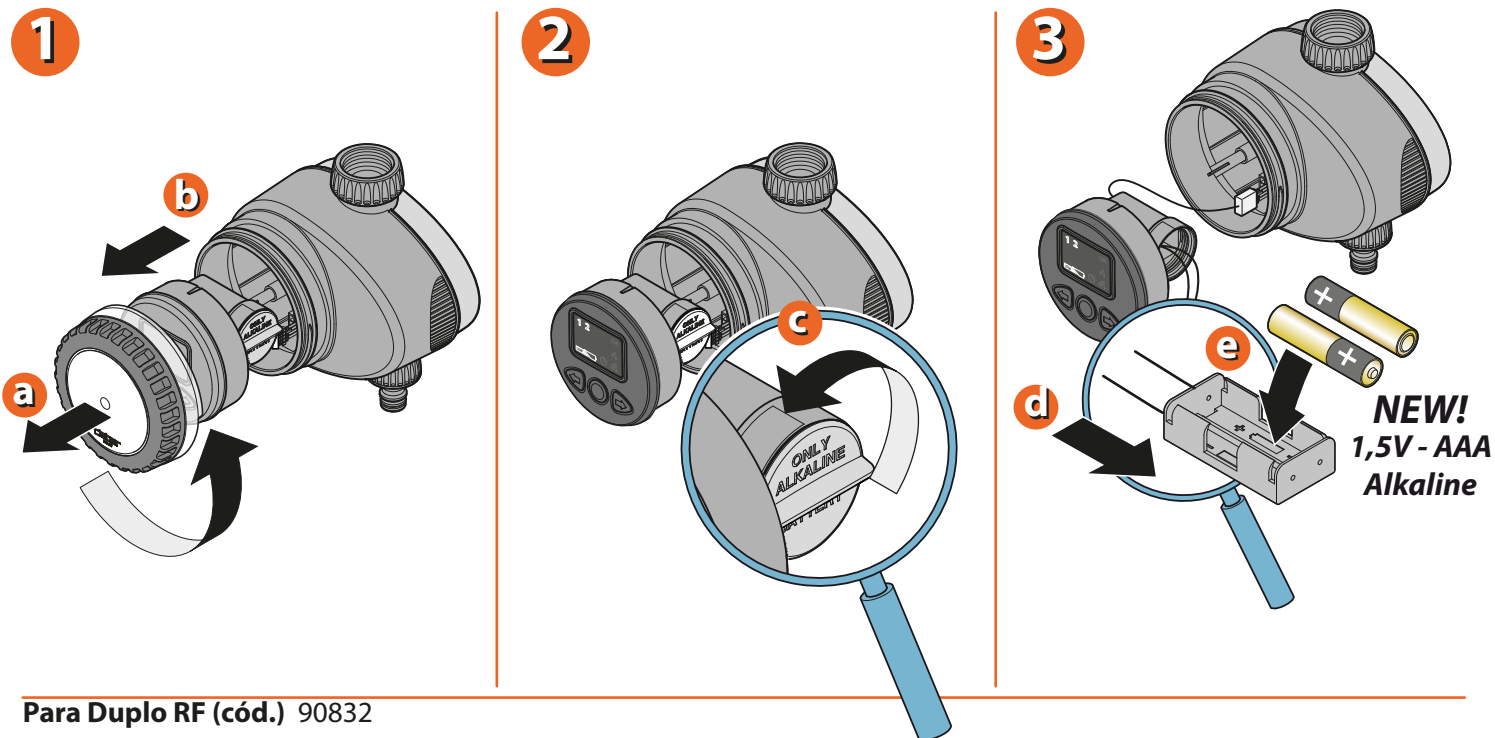
LIMPIEZA DEL FILTRO. El programador está dotado de un filtro de red metálica, que protege su funcionamiento a lo largo del tiempo. Controle el filtro periódicamente y lávelo al inicio de cada temporada. Para ello, extraiga el filtro y límpielo con un chorro de agua corriente.



Para Duplo RF (cód.) 90832

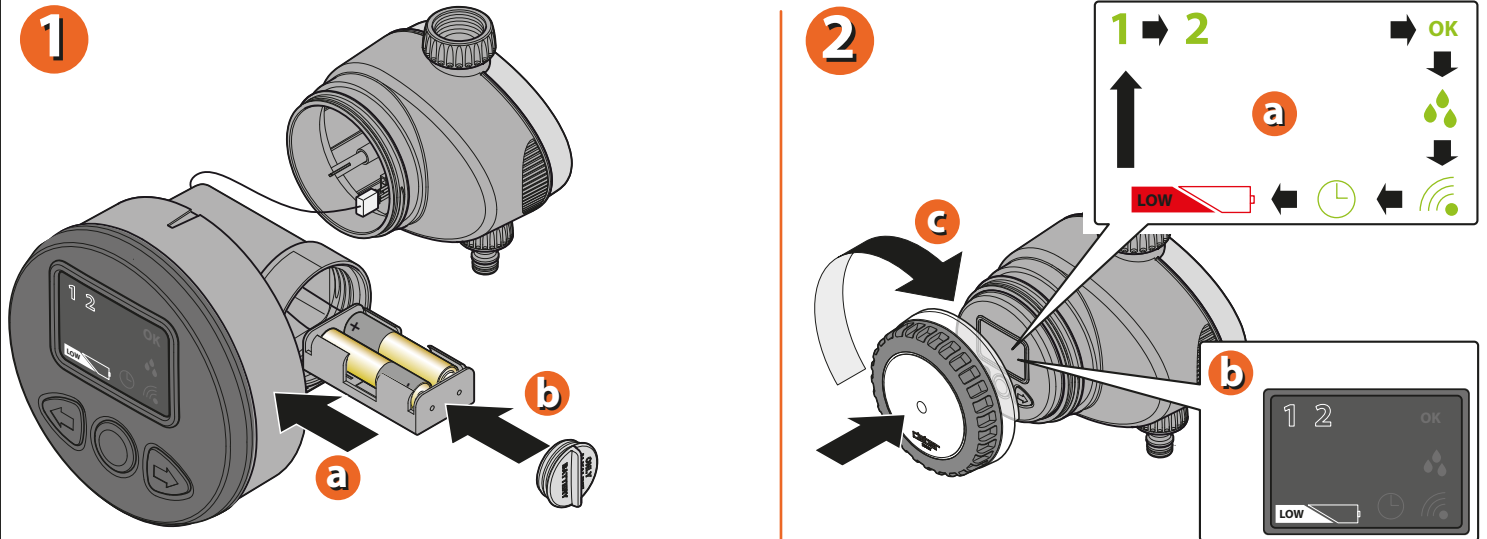
COLOCACIÓN DE LAS PILAS.

Desenrosque la tapa transparente y extraiga el grupo de mando.
 Desenrosque la tapa del compartimento de las pilas.
 Extraiga el soporte de las pilas de su alojamiento.
 Ponga las pilas en el soporte respetando la polaridad. En caso de sustitución, primero quite las gastadas.



Para Duplo RF (cód.) 90832

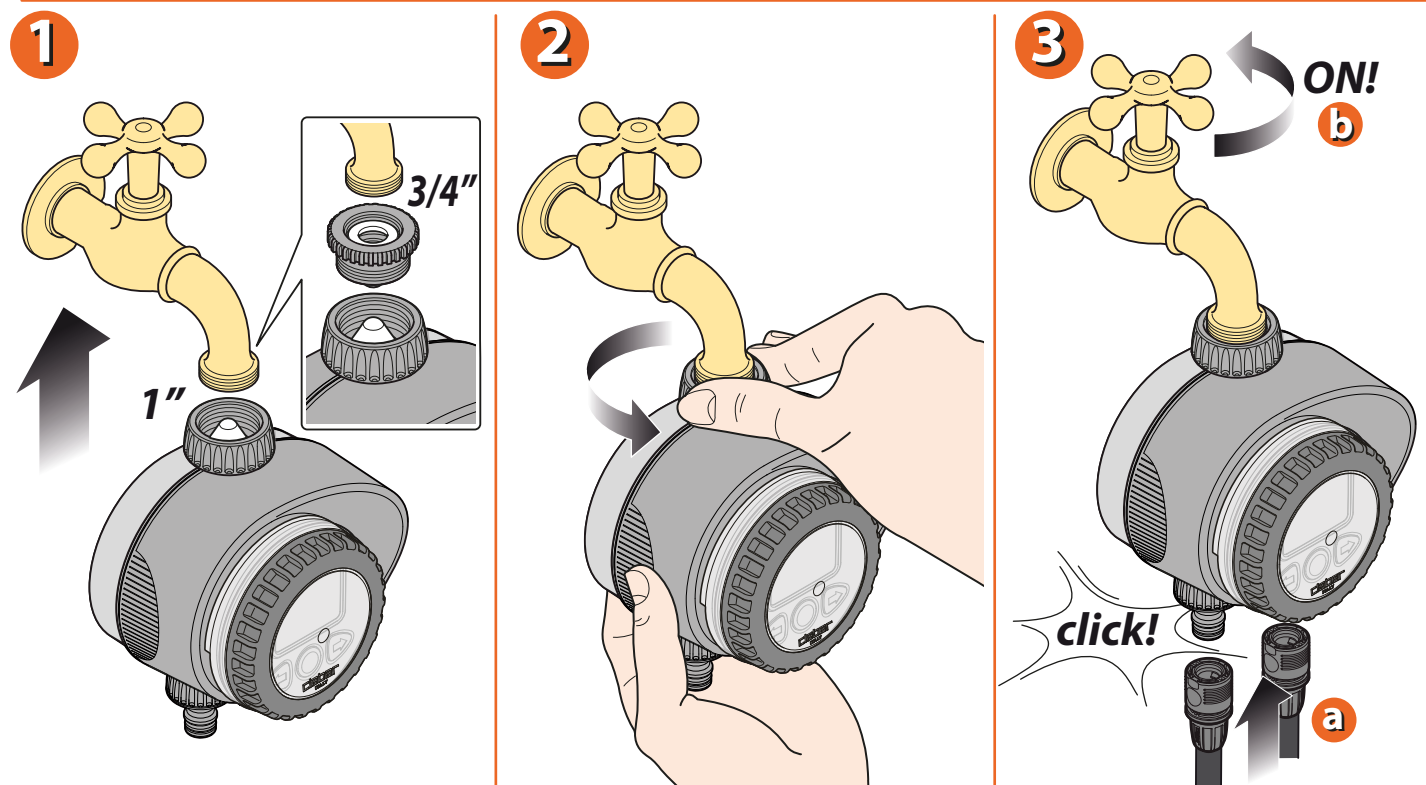
Introduzca el soporte de las pilas en el alojamiento; enrosque la tapa controlando que la arandela quede correctamente colocada en su alojamiento. Utilice exclusivamente dos pilas alcalinas nuevas de tipo AAA de 1,5 V. Cuando se ponen las pilas, se activa un ciclo de inicialización (secuencia de encendido de los leds y cierre de las válvulas). Atención: al cabo de 30 s de poner las pilas o de presionar una tecla, los indicadores de led del panel se apagan. Para encenderlos de nuevo, pulse cualquier tecla.



Para Duplo RF (cód.) 90832



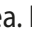


INSTALACIÓN

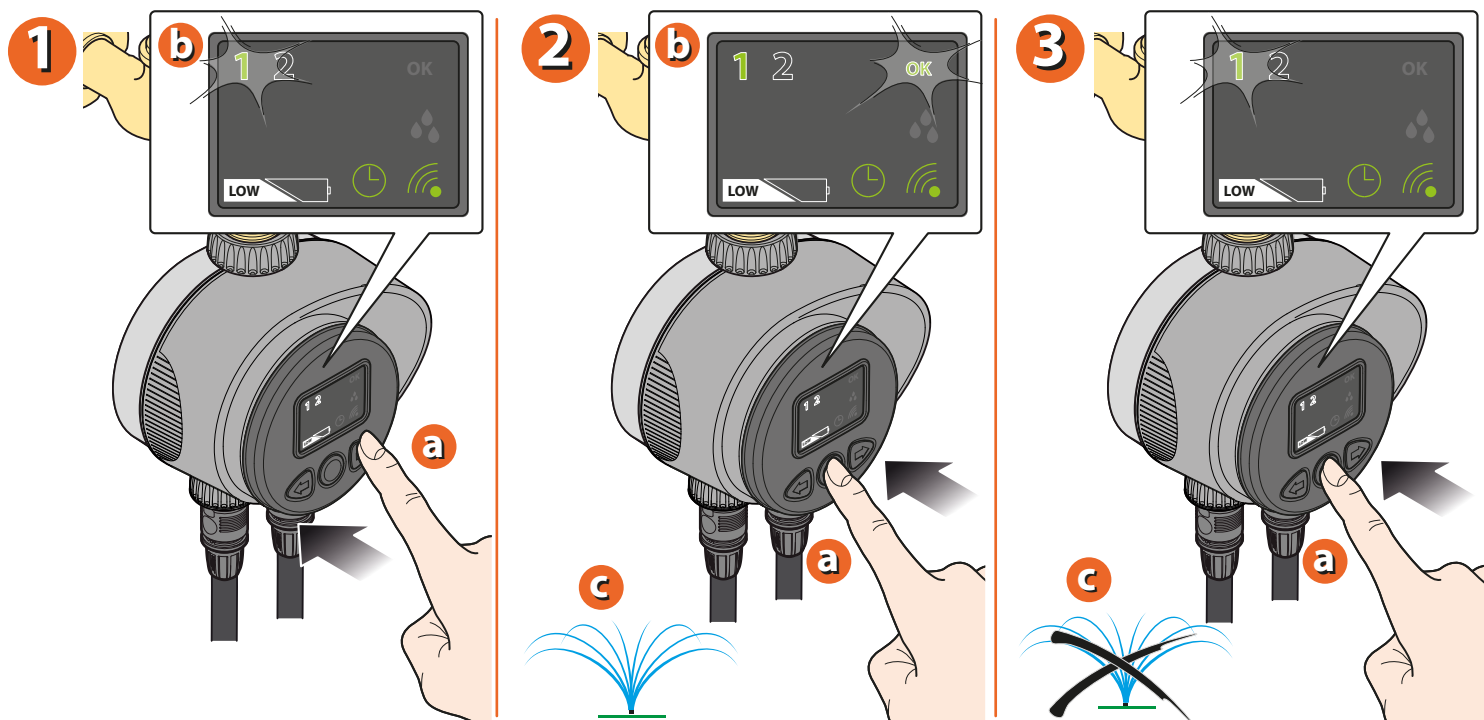
Instale el programador en un grifo doméstico según las siguientes instrucciones. Compruebe que el grifo posea una rosca macho de 3/4" o 1" (si es necesario, utilice un adaptador). Enrosque la virola de apriete de la toma hembra de 3/4" o 1" al grifo. Atención: apriete la virola solo con la mano; no utilice pinzas ni otras herramientas. Conecte las líneas de riego a las tomas con conector rápido Quick-Click System o a la conexión roscada utilizando los empalmes correspondientes. Acuérdesse de abrir el grifo del agua.



Para Duplo RF (cód.) 90832

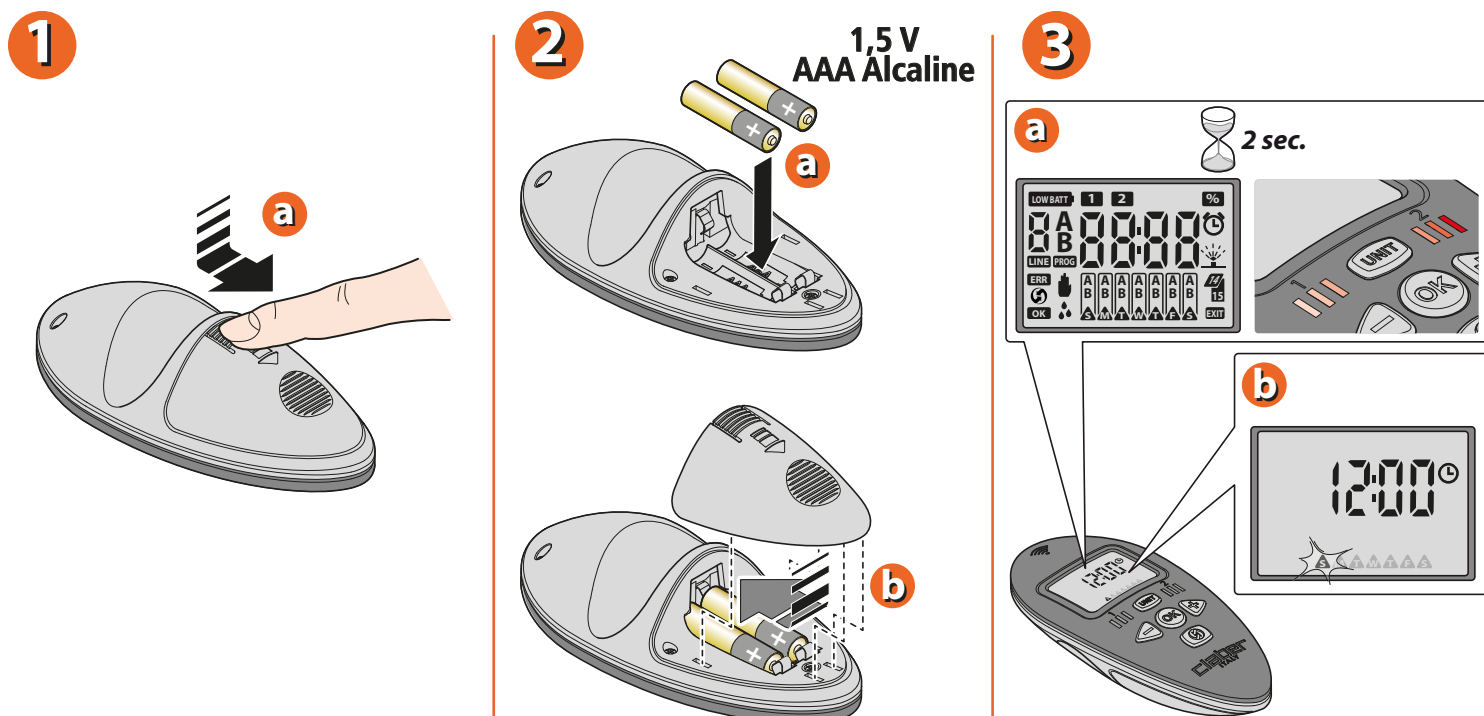
PROGRAMACIÓN MANUAL DEL PROGRAMADOR RF.

Con las teclas  , seleccione la vía que desea abrir manualmente (por ejemplo, 1). El número de la vía parpadea. Para abrirla, pulse la tecla . Para cerrarla, pulse de nuevo la tecla OK. Pulse las teclas   para seleccionar la otra vía y repita el procedimiento descrito.



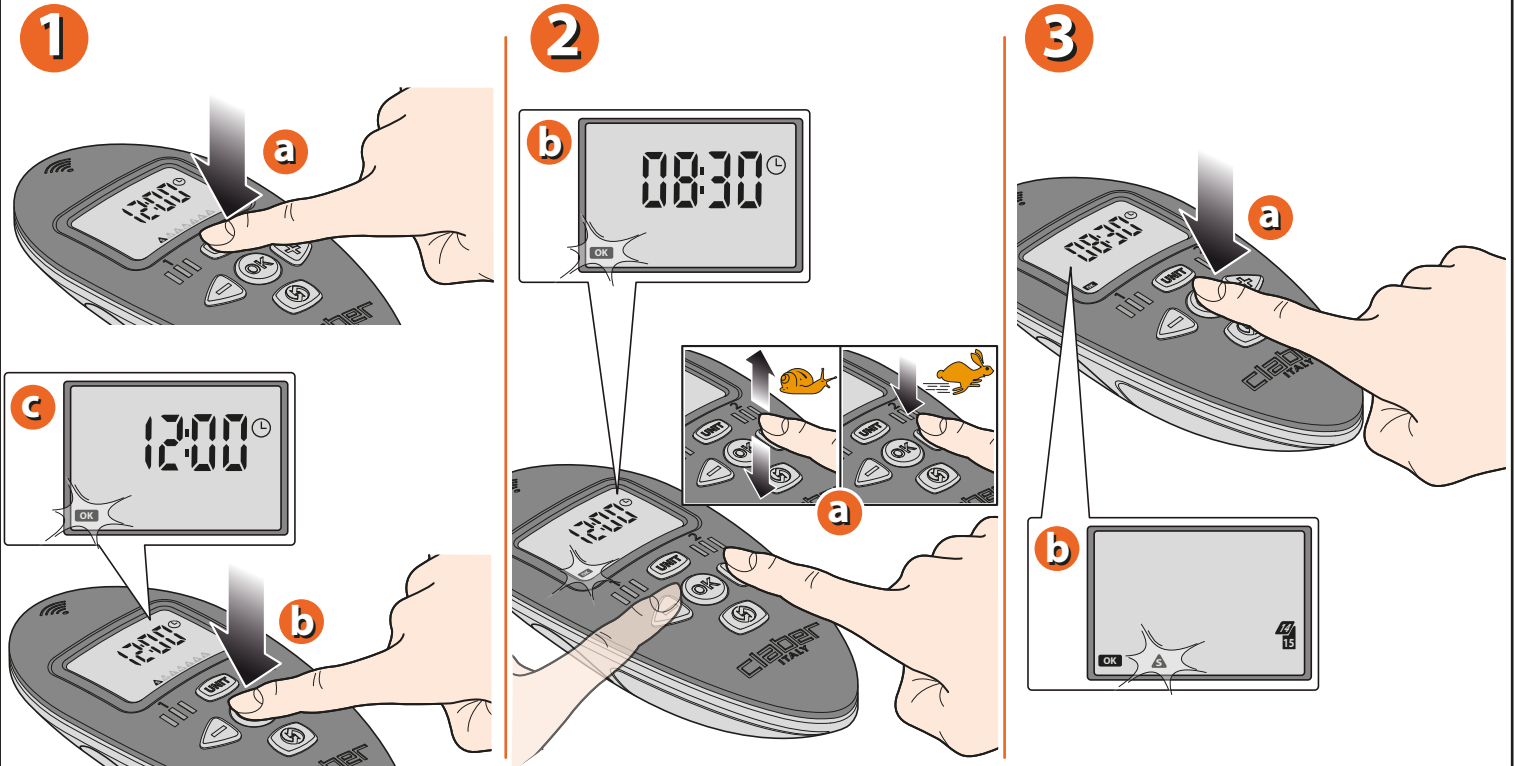
Para Duplo RF (cód.) 90832

MANDO A DISTANCIA. COLOCACIÓN DE LAS PILAS. Quite la tapa del compartimiento de las pilas y ponga las dos pilas en el soporte respetando la polaridad. Utilice exclusivamente dos pilas alcalinas de tipo AAA de 1,5 V. Cierre la tapa del compartimiento de las pilas. Cuando se ponen las pilas, en el display se visualiza la página inicial HORA/DÍA, indicando de forma predefinida 12:00 y S = Domingo, que parpadea.



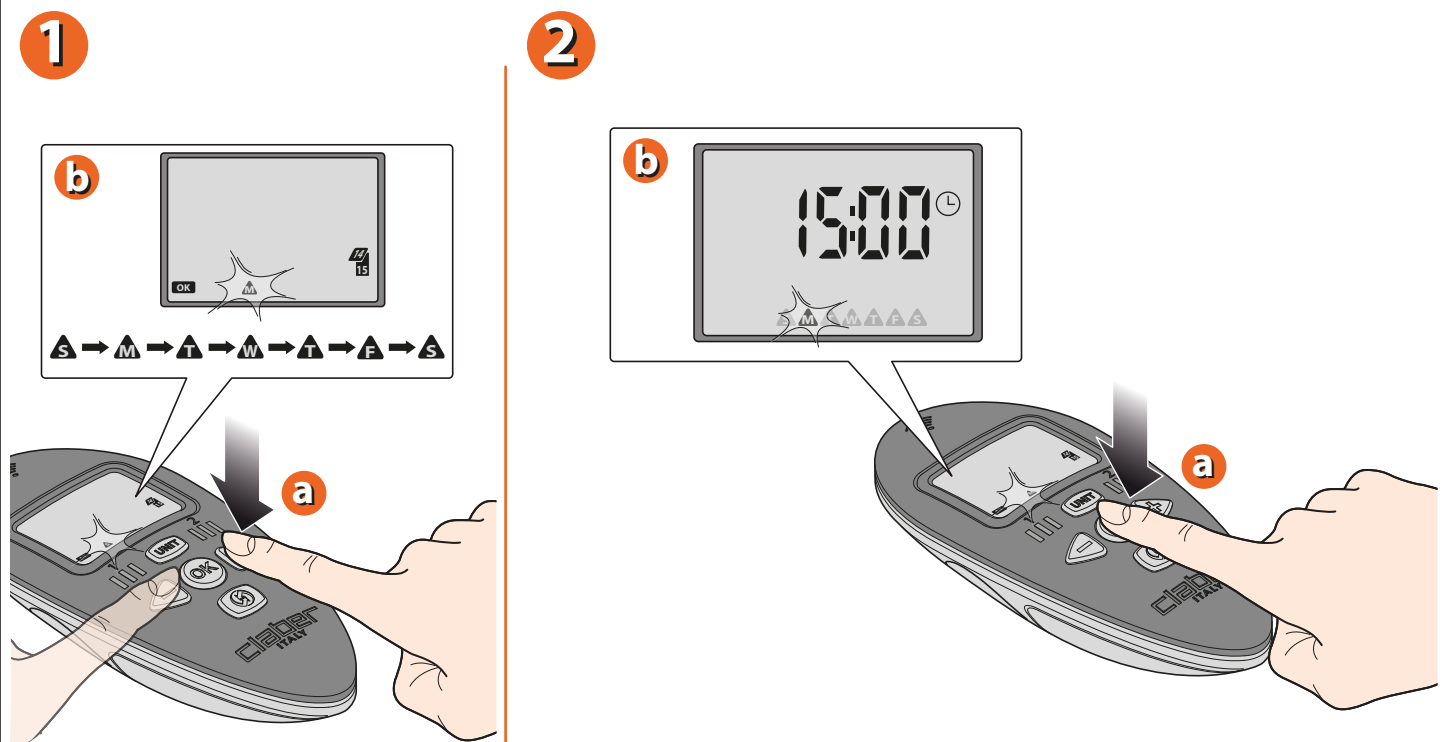
Para Duplo RF (cód.) 90832

MANDO A DISTANCIA. AJUSTE DE LA FECHA Y HORA. Pulse la tecla **UNIT** varias veces hasta visualizar la página HORA/DÍA. Para ajustar la hora, pulse la tecla **OK**: la palabra OK parpadea. Luego, ajuste la hora deseada (por ejemplo, 8:30) pulsando las teclas **←** **→**. Para confirmar la hora, pulse la tecla **OK**. Se visualiza la página de programación del día de la semana.





Para Duplo RF (cód.) 90832

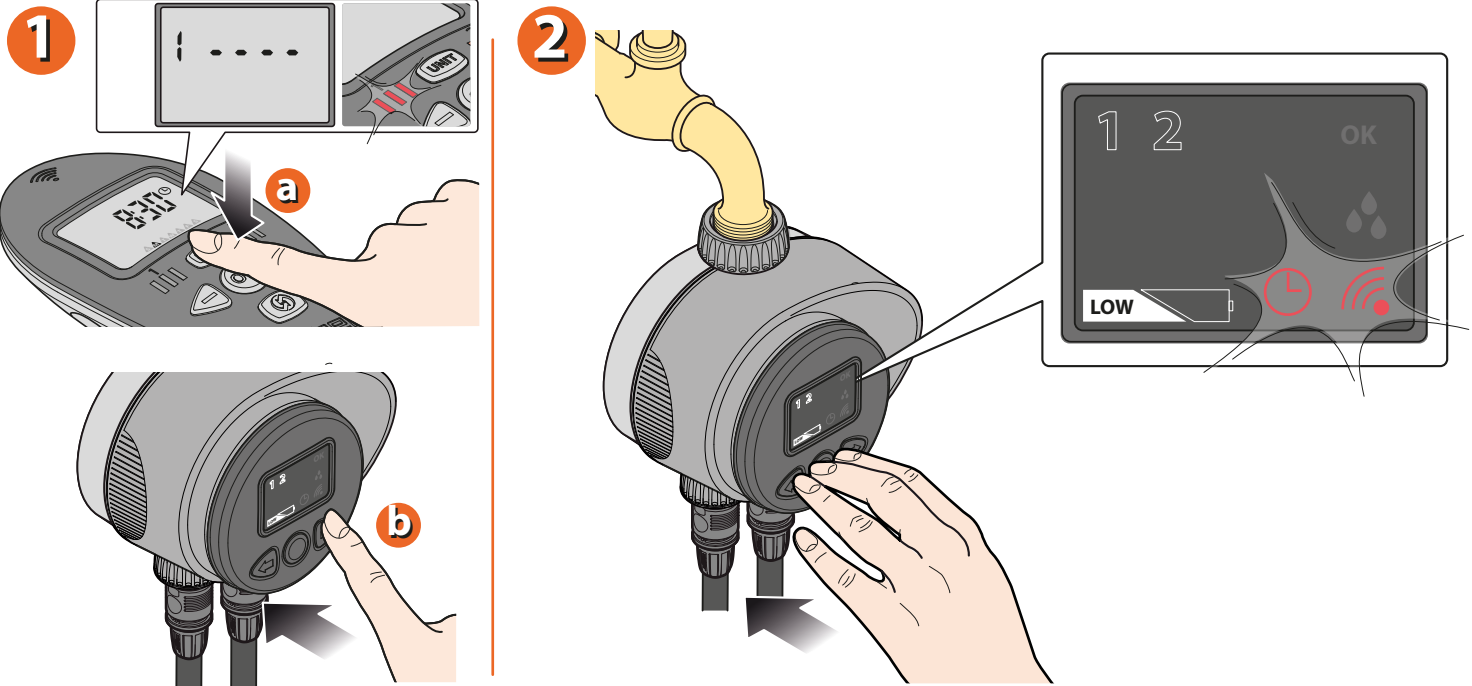
MANDO A DISTANCIA. AJUSTE DEL DÍA DE LA SEMANA. Con las teclas **←** **→** seleccione el día de la semana deseado teniendo en cuenta que: S=domingo - M=lunes - T=martes - W=miércoles - T=jueves - F=viernes - S=sábado. Para confirmar la selección y salir, pulse la tecla **OK**. Se visualiza la pantalla principal con la hora y el día actual parpadeando.





Para Duplo RF (cód.) 90832

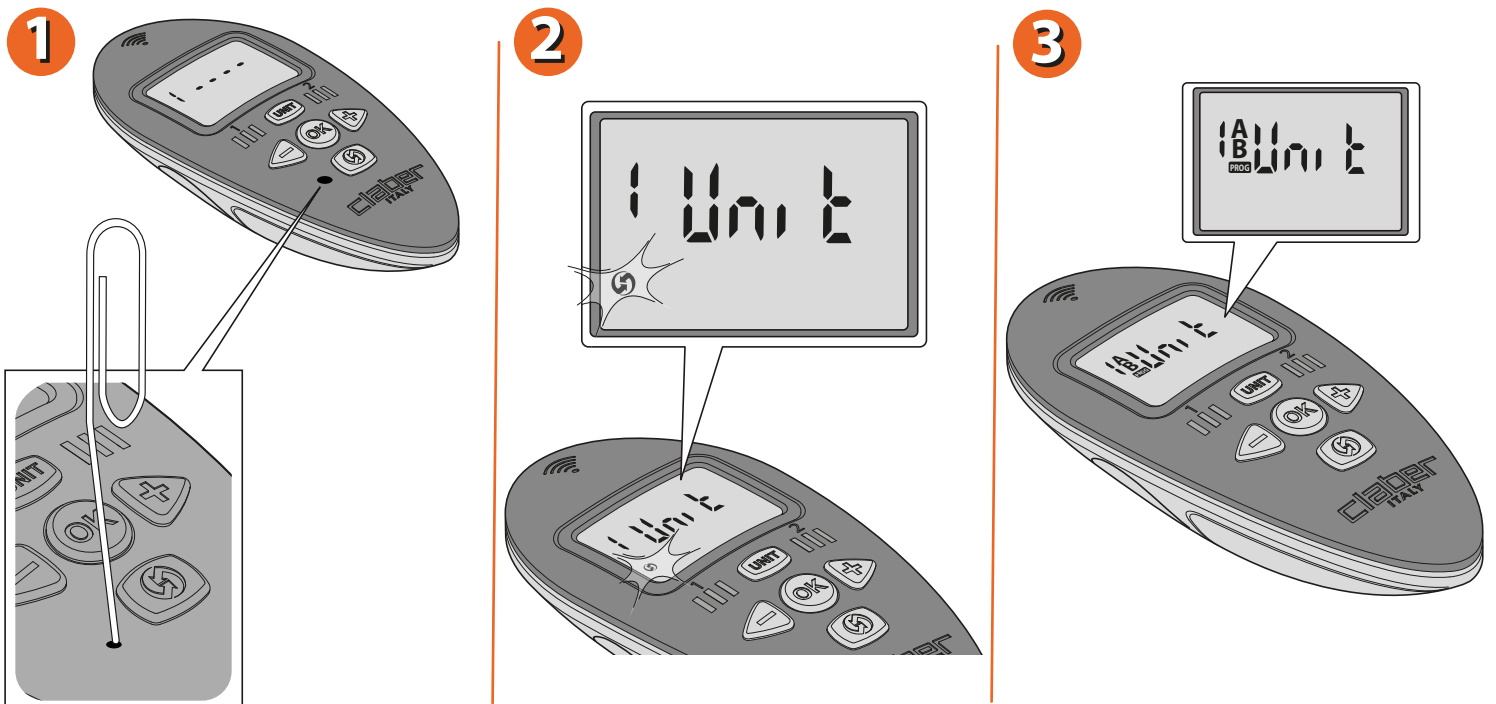
ASOCIACIÓN DEL MANDO A DISTANCIA AL PROGRAMADOR DE DOS VÍAS RF. Seleccione, en el mando a distancia, la unidad a la que se desea asociar el programador; en este caso, 1---- o 2----. Tras seleccionar la unidad (por ejemplo, la "1"), los leds parpadean de color rojo. Pulse cualquier tecla del programador para encender el display.

Pulse simultáneamente las tres teclas del programador, hasta que parpadeen de color rojo  .



Para Duplo RF (cód.) 90832

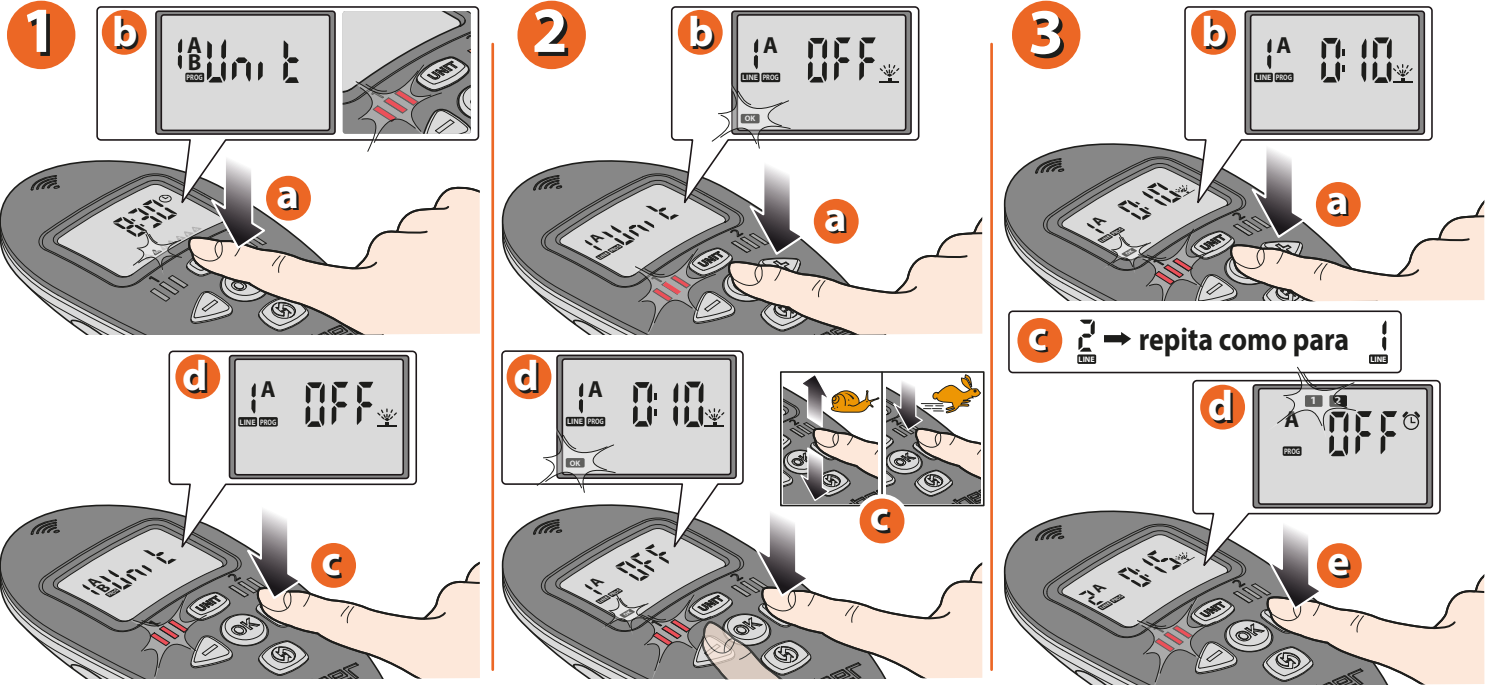
Durante el parpadeo del display del programador, pulse con un objeto puntiagudo el botón escondido del mando a distancia. El display parpadea y se muestra la sigla . La asociación se ha efectuado correctamente cuando, transcurridos algunos instantes, en el mando a distancia aparece la palabra  y el programador efectúa un ciclo de inicialización (secuencia de encendido de los leds y cierre de las válvulas).



Para Duplo RF (cód.) 90832

PROGRAMACIÓN. Configuración de la duración del riego de las 2 LÍNEAS de la unidad RF 1 (RUN TIME).

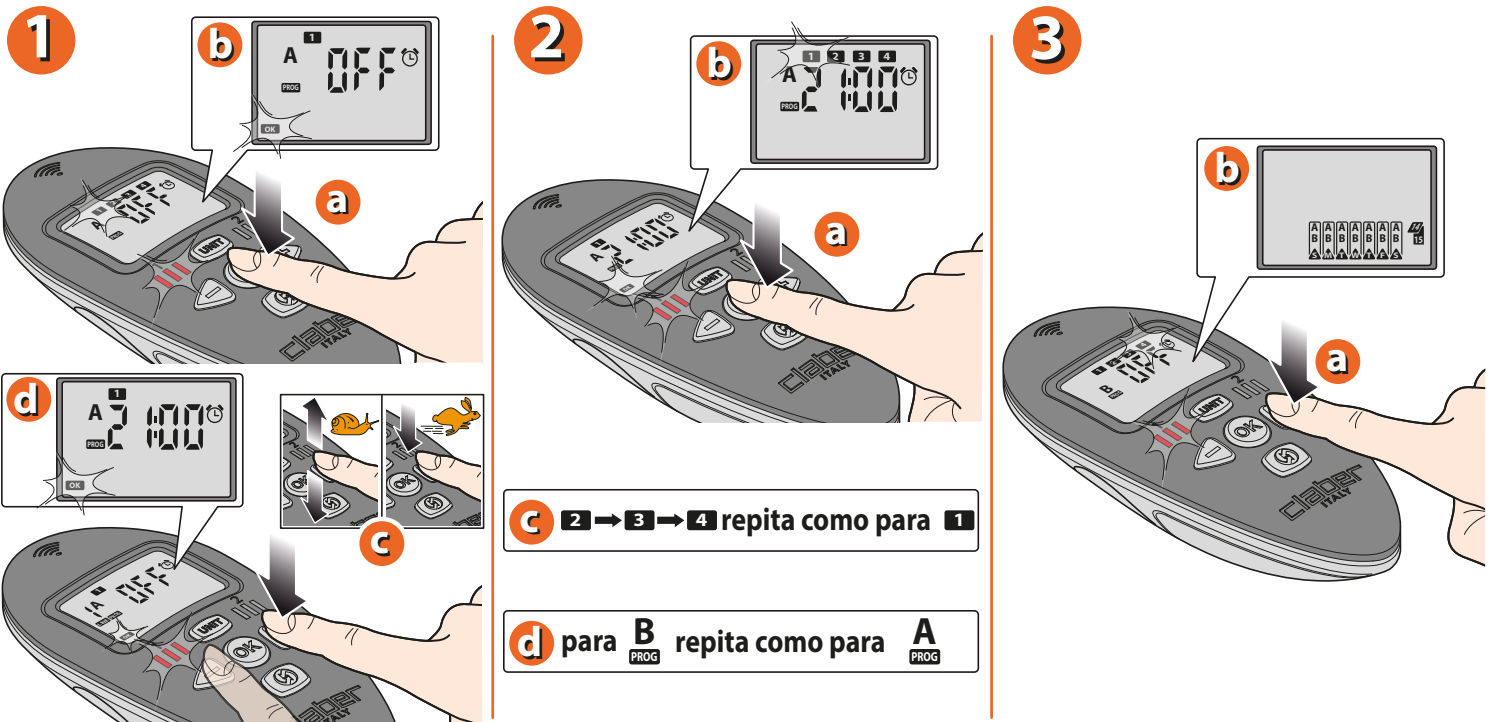
Desde la página HORA/DÍA pulse la tecla **UNIT**: accede a la página UNIT y los leds rojos de la unidad RF 1 parpadean. Pulse la tecla **▶** para acceder a la página RUN TIME. Pulse la tecla **OK** para configurar la duración del riego de la LÍNEA 1 (OK parpadea): con las teclas **◀▶** seleccione los minutos de riego (por ejemplo, 10 min) teniendo en cuenta que el avance es más rápido manteniendo pulsadas las teclas. Pulse la tecla **OK** para confirmar el tiempo programado. Pulse la tecla **▶** para configurar la duración del riego de la otra línea repitiendo las operaciones descritas en los puntos precedentes. Pulse la tecla **▶** para visualizar la página de programación siguiente.



Para Duplo RF (cód.) 90832

PROGRAMACIÓN. Configuración de 1 a 4 horas de inicio del ciclo de riego de la unidad RF 1 (START TIME).

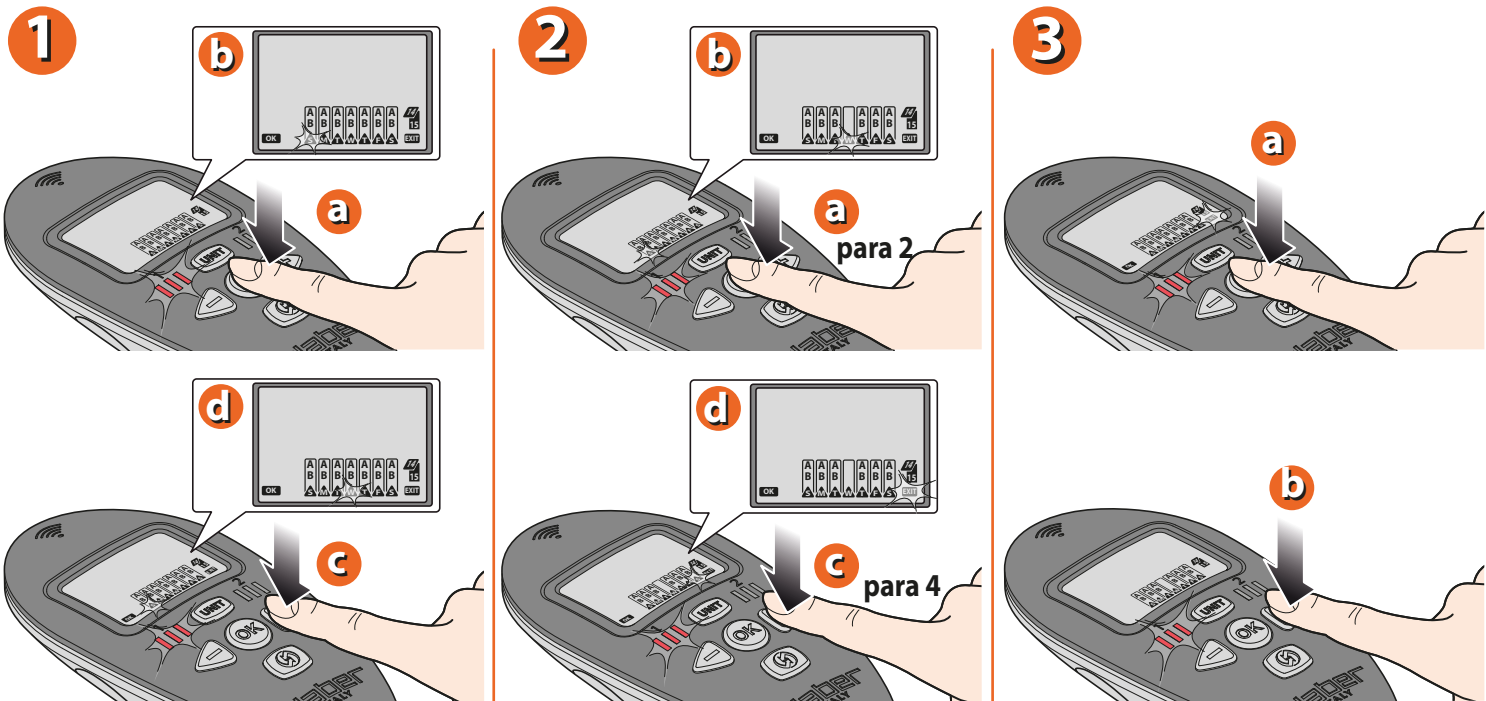
Para configurar el inicio 1, pulse la tecla **OK**: el número 1 se enciende de manera fija. Con las teclas **◀▶**, seleccione la hora de inicio del riego 1 (por ejemplo, 21.00) teniendo en cuenta que el avance es más rápido manteniendo pulsadas las teclas. Pulse la tecla **OK** para confirmar el tiempo programado. Pulse la tecla **▶** para ajustar las horas de inicio siguientes 2, 3, 4 y repita las operaciones descritas anteriormente: si lo desea, con las teclas **◀▶** puede configurar la hora de inicio en OFF con lo cual los riegos no inician. Pulse la tecla **▶** para visualizar la página de programación siguiente.



Para Duplo RF (cód.) 90832

PROGRAMACIÓN. Elección de los días en los que activar los ciclos de riego configurados (WEEKLY SCHEDULE).

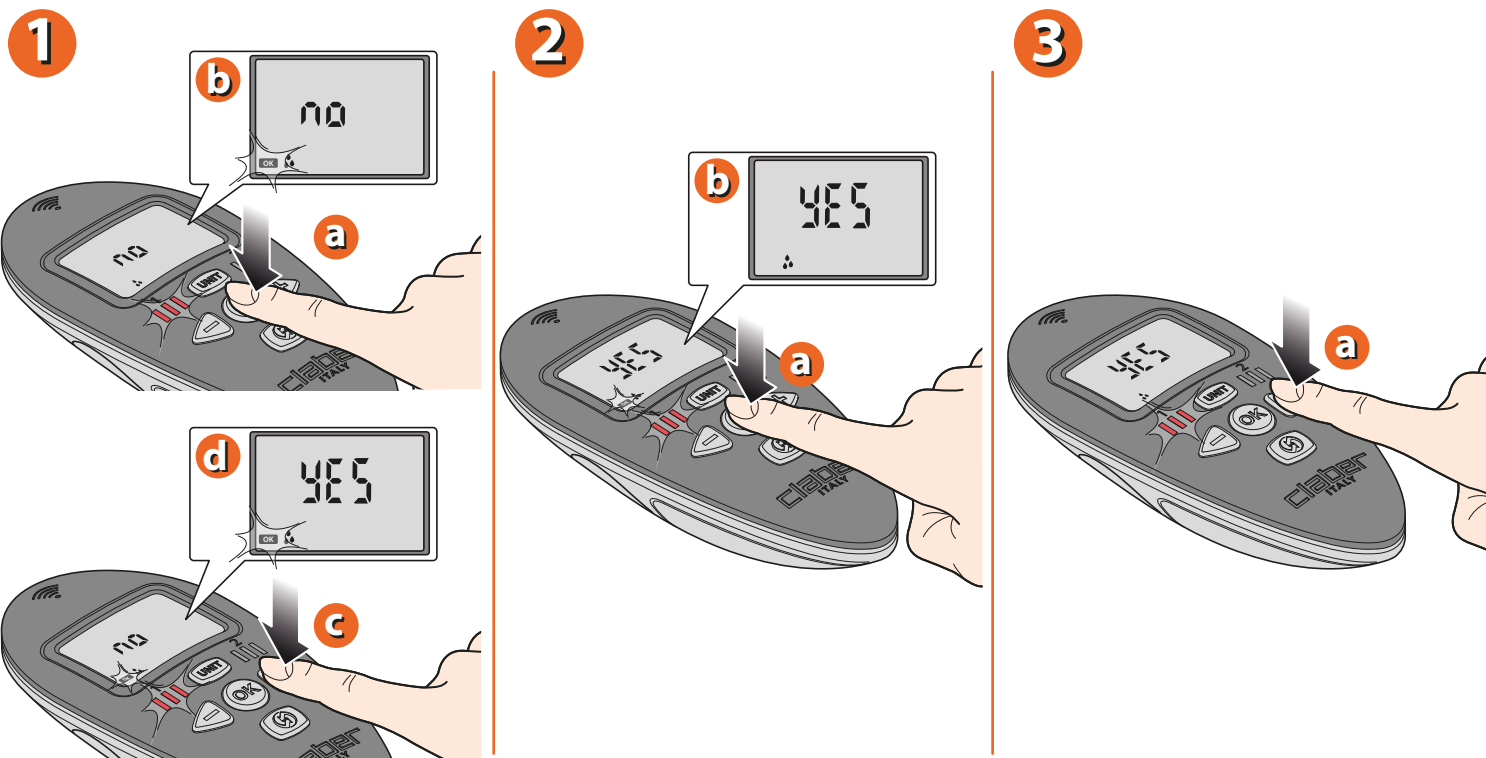
Al pulsar la tecla **OK** se accede a la programación semanal (parpadea el símbolo S = Domingo). Pulse la tecla **←/→** para desplazarse a los días siguientes, que parpadean. Pulse varias veces la tecla **OK** para eliminar el riego del día seleccionado (en este ejemplo, se elimina el miércoles, W = WEDNESDAY). Para salir, pulse las teclas **←/→** hasta seleccionar **EXIT**; cuando **EXIT** parpadea, pulse **OK**. Pulse la tecla **→** para visualizar la página de programación siguiente.




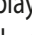
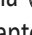




Para Duplo RF (cód.) 90832

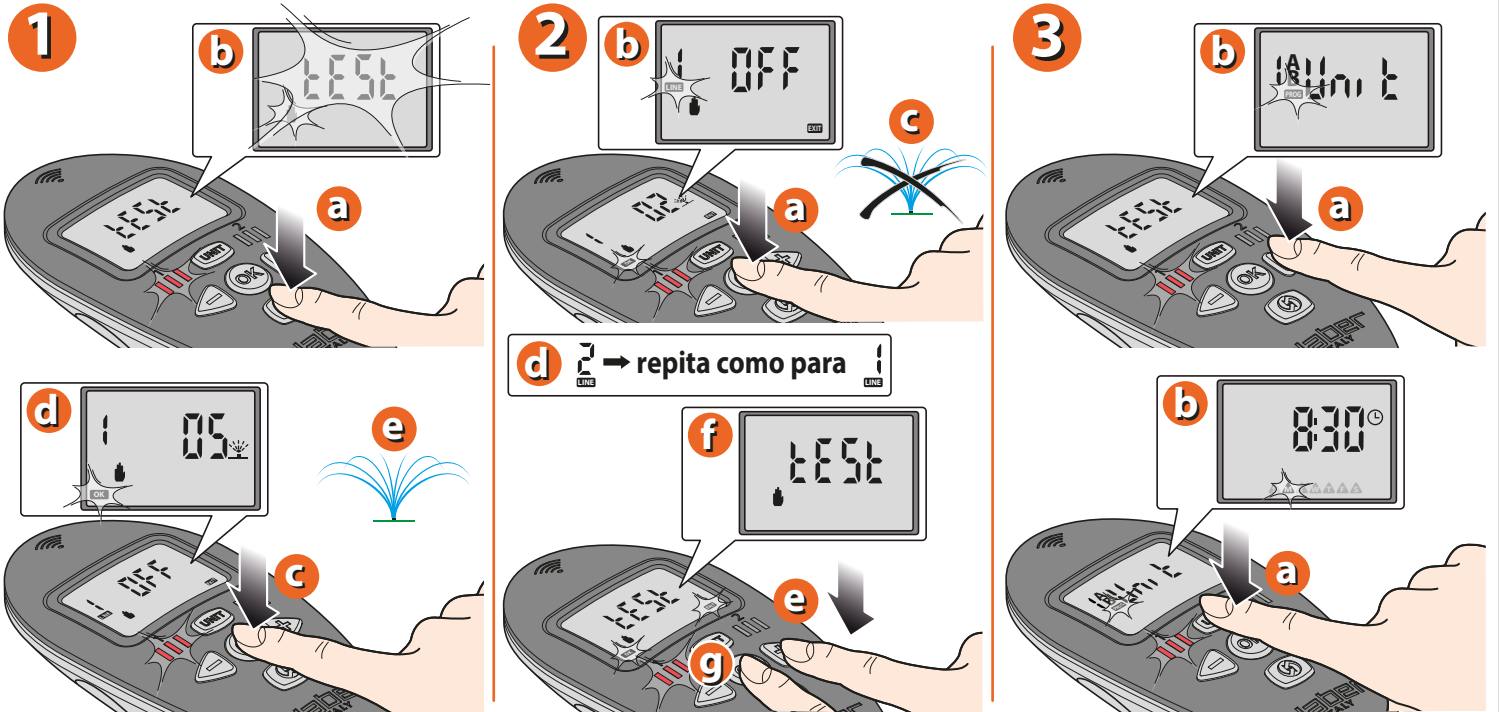
SENSOR DE LLUVIA (RAIN SENSOR).

Con la tecla **OK**, es posible activar o desactivar el sensor de lluvia; la palabra **OK** parpadea. Pulsando las teclas **←/→** se pasa de **YES** (sensor activado) a **NO** (sensor desactivado) y viceversa. Confirme la selección pulsando la tecla **OK**. Pulse la tecla **→** para visualizar la página de programación siguiente.



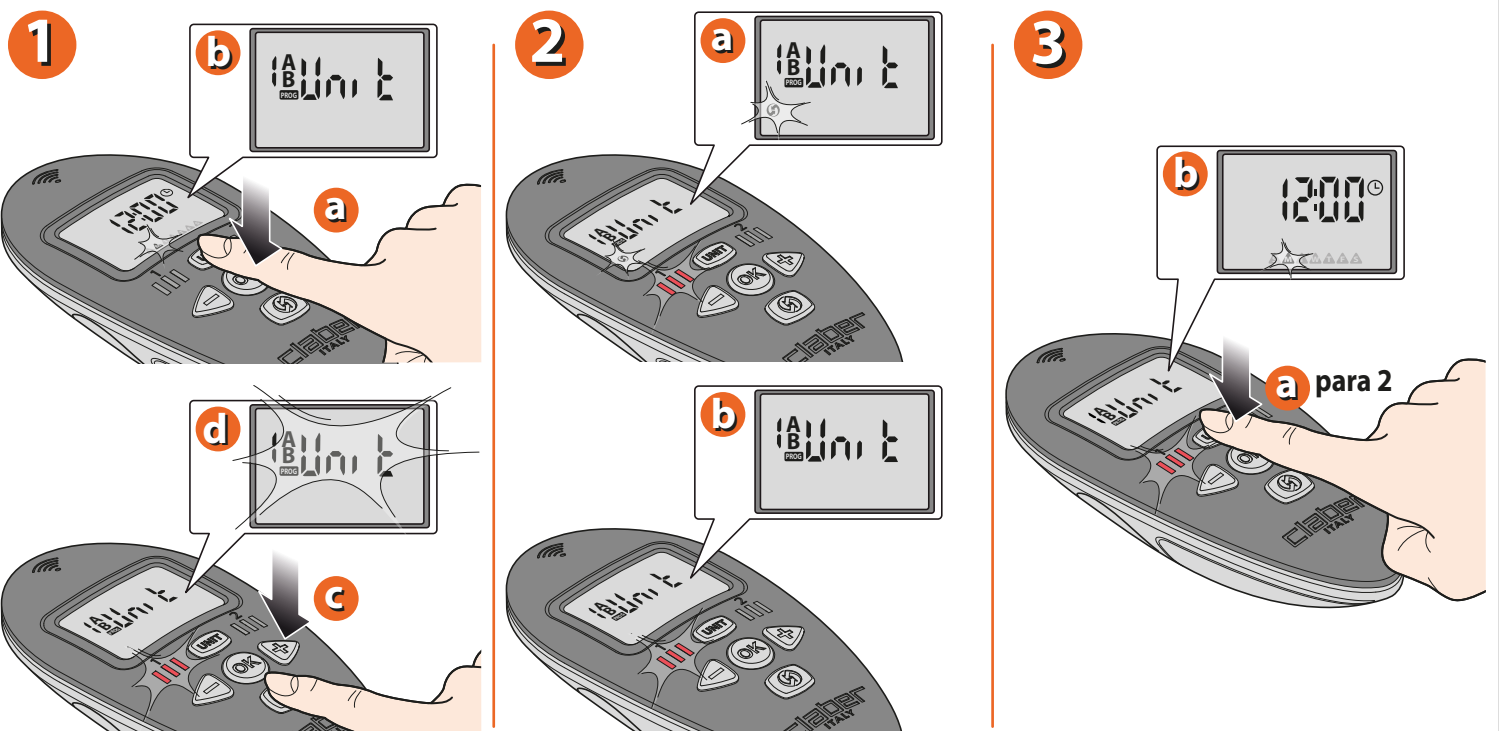
Para Duplo RF (cód.) 90832

MANDO A DISTANCIA. TEST/RIEGO MANUAL. Pulse la tecla  para activar la comunicación entre el mando a distancia y el programador RF: la palabra TEST parpadeará durante unos segundos. En el display se visualizan la línea 1 y la palabra OFF; pulse la tecla  para activar el riego por el tiempo predefinido de 5 minutos. Pulse de nuevo la tecla  para interrumpir el riego antes de que transcurra el tiempo predefinido. Si desea abrir otra línea, pulse la tecla  y repita las operaciones anteriores. Para salir de la función, pulse la tecla  hasta que se visualice la palabra TEST y, luego, pulse la tecla . Pulse la tecla  para volver a la página UNIT. Para volver a la página HORA/DÍA, pulse la tecla UNIT dos veces.



Para Duplo RF (cód.) 90832

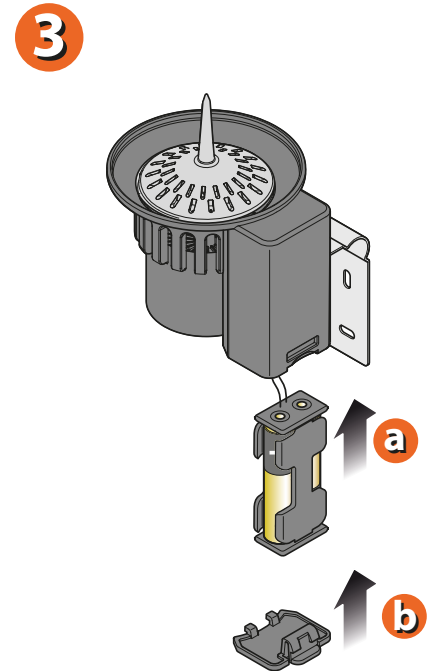
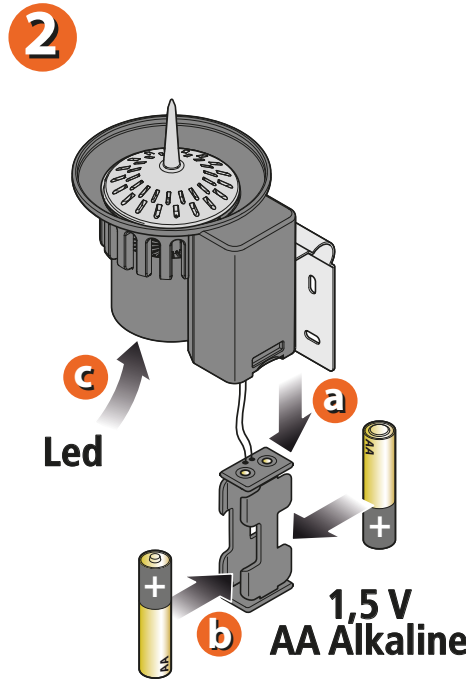
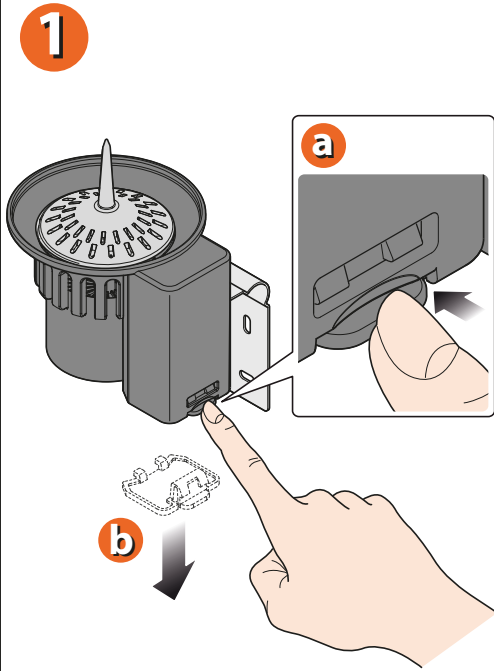
TRANSFERENCIA DE DATOS DE LAS PROGRAMACIONES AL PROGRAMADOR. Pulse el botón  para acceder a ; luego, pulse el botón . En el mando a distancia, se visualiza el icono  parpadeante durante algunos segundos y en el programador parpadea la señal verde de recepción. Cuando el icono  deja de visualizarse, significa que la actualización se ha efectuado correctamente y los programas de riego iniciarán de forma automática. Si aparece la palabra ERR en el mando a distancia, acerque los dos dispositivos y repita la operación descrita anteriormente. Para volver a la página HORA/DÍA, pulse la tecla  dos veces.



Para Duplo RF (cód.) 90832

SENSOR DE LLUVIA POR RADIOFRECUENCIA. COLOCACIÓN DE LAS PILAS.

Para colocar o sustituir las pilas: presione con fuerza la aleta y tire de ella hacia abajo, quite la tapa del compartimiento de las pilas, extraiga el soporte de las pilas del alojamiento, ponga las dos pilas en el soporte respetando la polaridad, introduzca el soporte de las pilas en el alojamiento, cierre la tapa del compartimiento de las pilas.



Para Duplo RF (cód.) 90832

Para mayor información, consulte el manual de instrucciones contenido en el paquete.