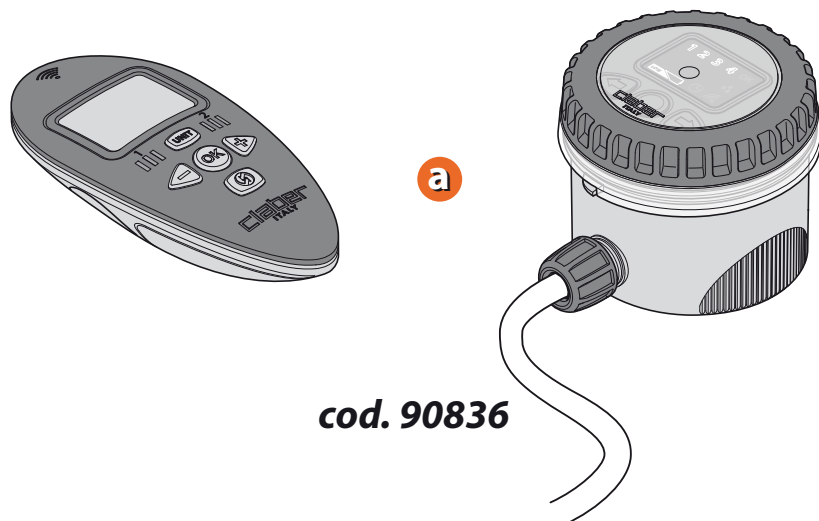
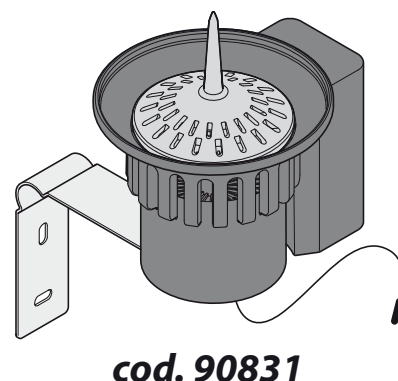
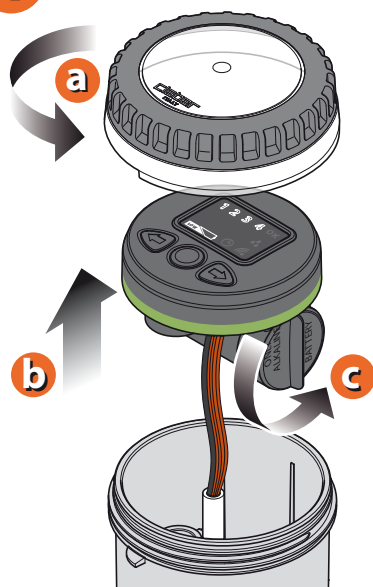
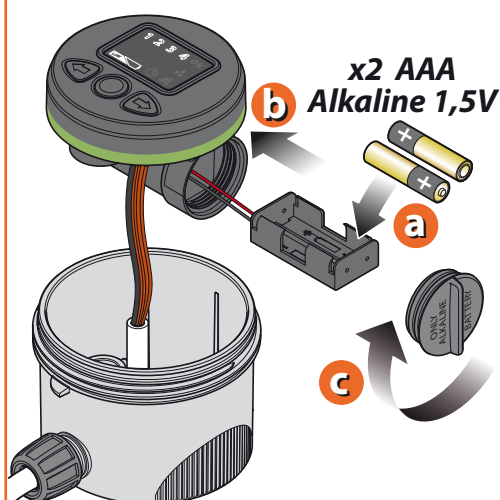
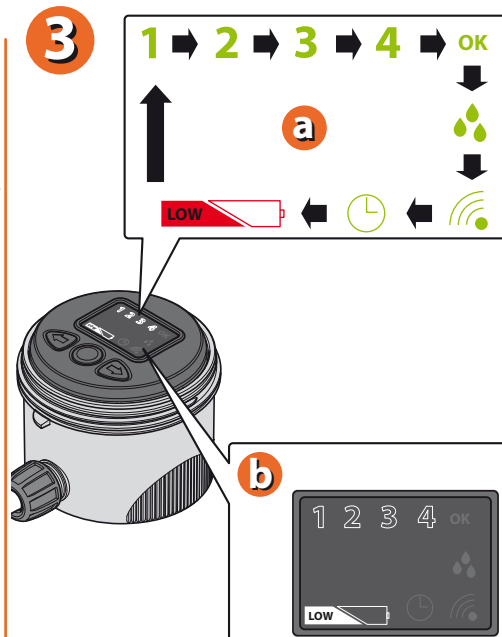


El sistema AQUARADIO KIT está formado por los siguientes elementos: mando a distancia y módulo RF. También es posible conectar al kit un sensor de lluvia (opcional).

1

b
OPTIONAL


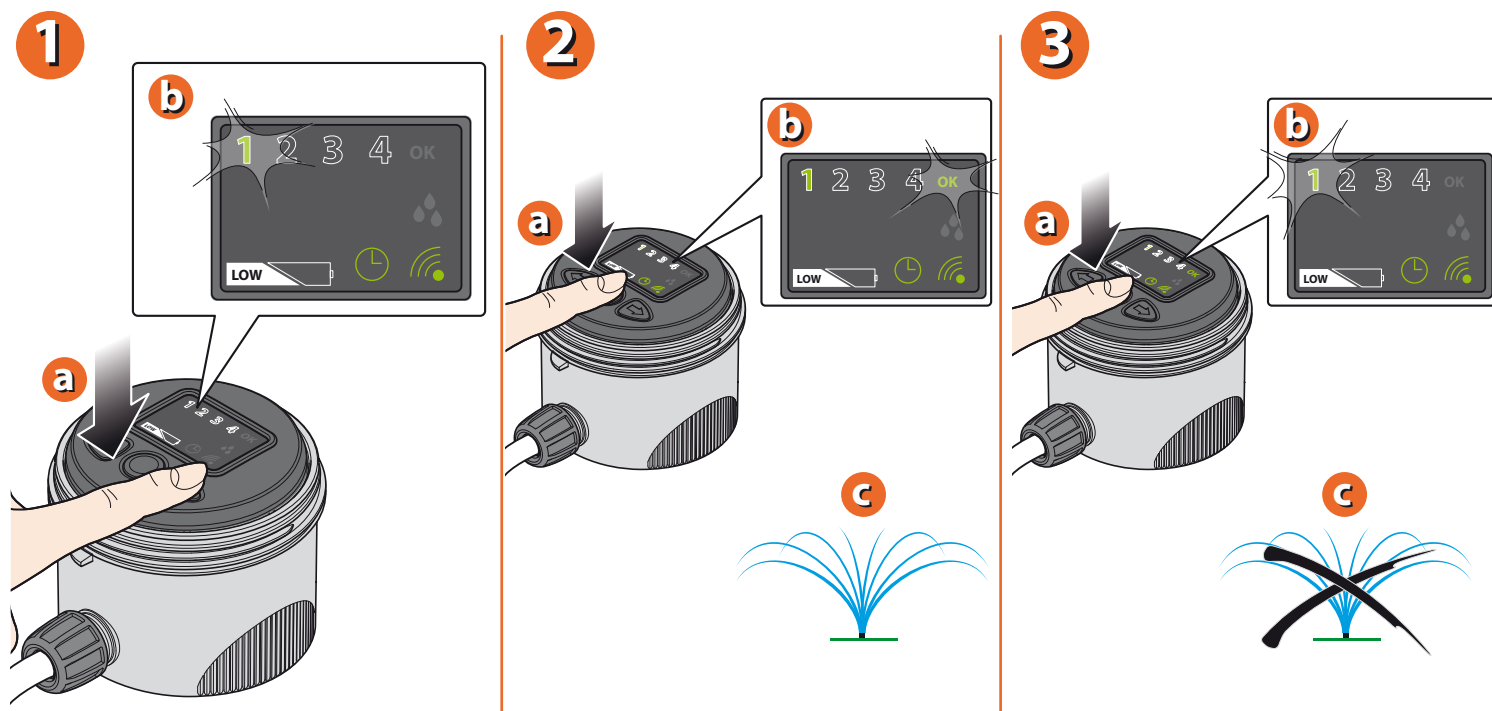
Para Aquaradio Kit (cod.): 90836

COLOCACIÓN DE LAS PILAS. Para colocar o sustituir las pilas: Desenrosque la tapa transparente y extraiga el grupo de mando. Desenrosque la tapa del compartimiento de las pilas. Extraiga el soporte de las pilas del alojamiento. Ponga las pilas en el soporte respetando la polaridad. En caso de sustitución, primero quite las gastadas. Introduzca el soporte de las pilas en el alojamiento. Enrosque la tapa controlando que la arandela quede correctamente colocada en su alojamiento. Coloque el grupo de mando siguiendo la guía y cierre la tapa transparente controlando que la arandela quede correctamente colocada en su alojamiento. Utilice exclusivamente dos pilas nuevas de 1,5 V. Cuando se ponen las pilas, se activa un ciclo de inicialización (secuencia de encendido de los leds y cierre de las válvulas). Atención: al cabo de 30 s de poner las pilas o de presionar una tecla, los indicadores de led del panel se apagan; para encenderlos de nuevo, pulse cualquier tecla.

1

2

3


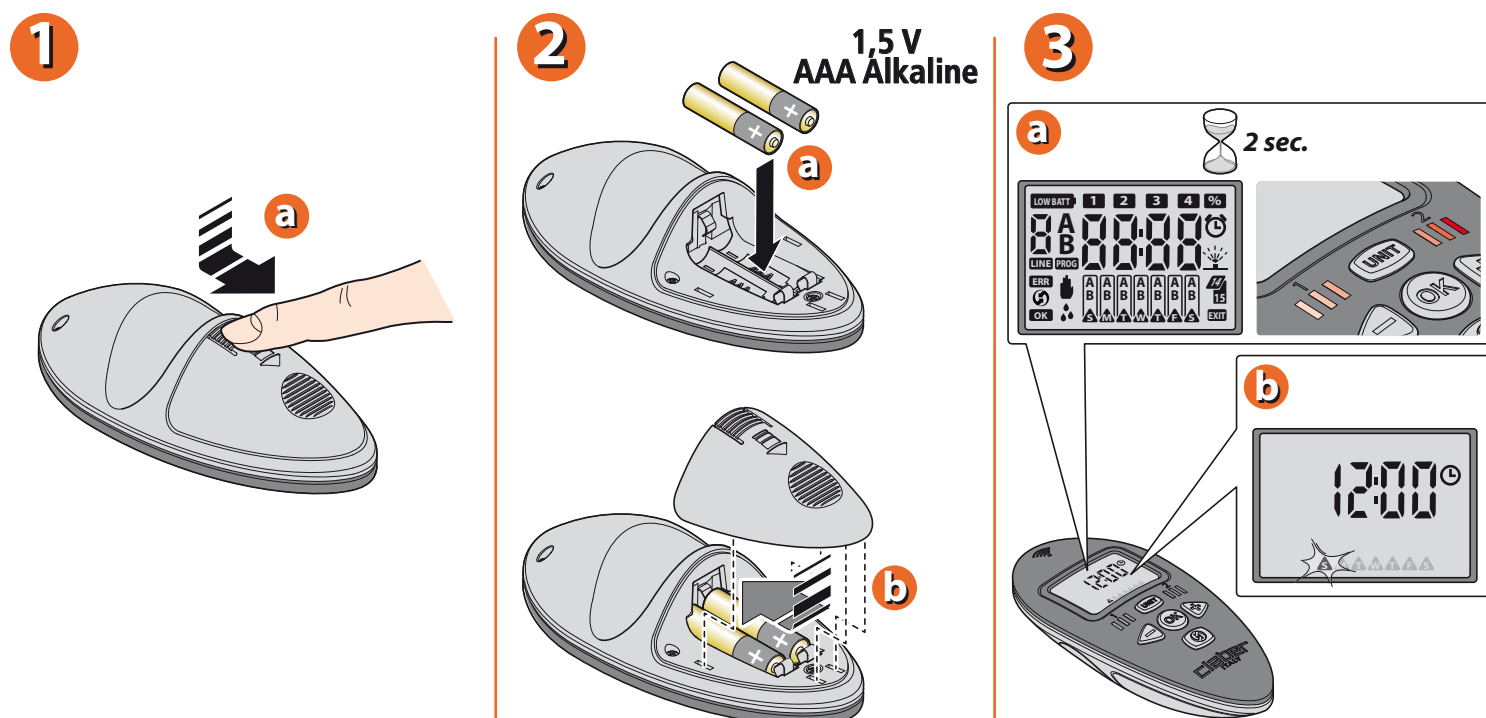
Para Aquaradio Kit (cod.): 90836

PROGRAMACIÓN MANUAL DEL MÓDULO RF. Con las teclas ADELANTE o ATRÁS, seleccione la electroválvula (de 1 a 4) que desea abrir manualmente (por ejemplo, 1). El número de la electroválvula parpadea. Para abrirla, pulse la tecla OK. Para cerrarla, pulse de nuevo la tecla OK. Pulse las teclas ADELANTE o ATRÁS para seleccionar otra electroválvula y repita el procedimiento descrito.



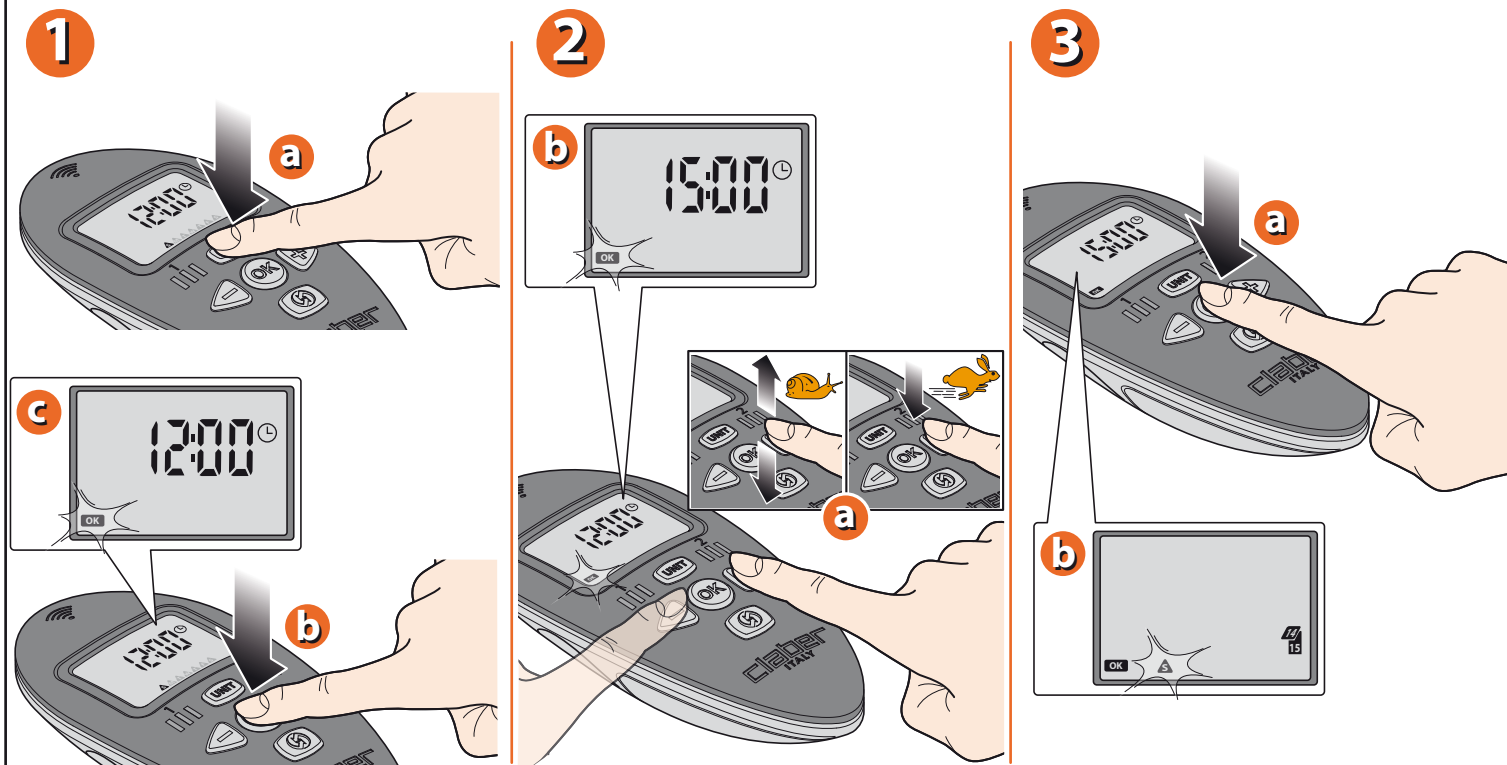
Para Aquaradio Kit (cod.): 90836

TELECONTROLLER. COLOCACIÓN DE LAS PILAS. Quite la tapa del compartimiento de las pilas. Ponga las dos pilas en el soporte respetando la polaridad. Utilice exclusivamente dos pilas nuevas de 1,5 V. Cierre la tapa del compartimiento de las pilas. Cuando se ponen las pilas, en el display se visualiza la página inicial HORA/DÍA, indicando de forma predefinida 12:00 y S = Domingo.



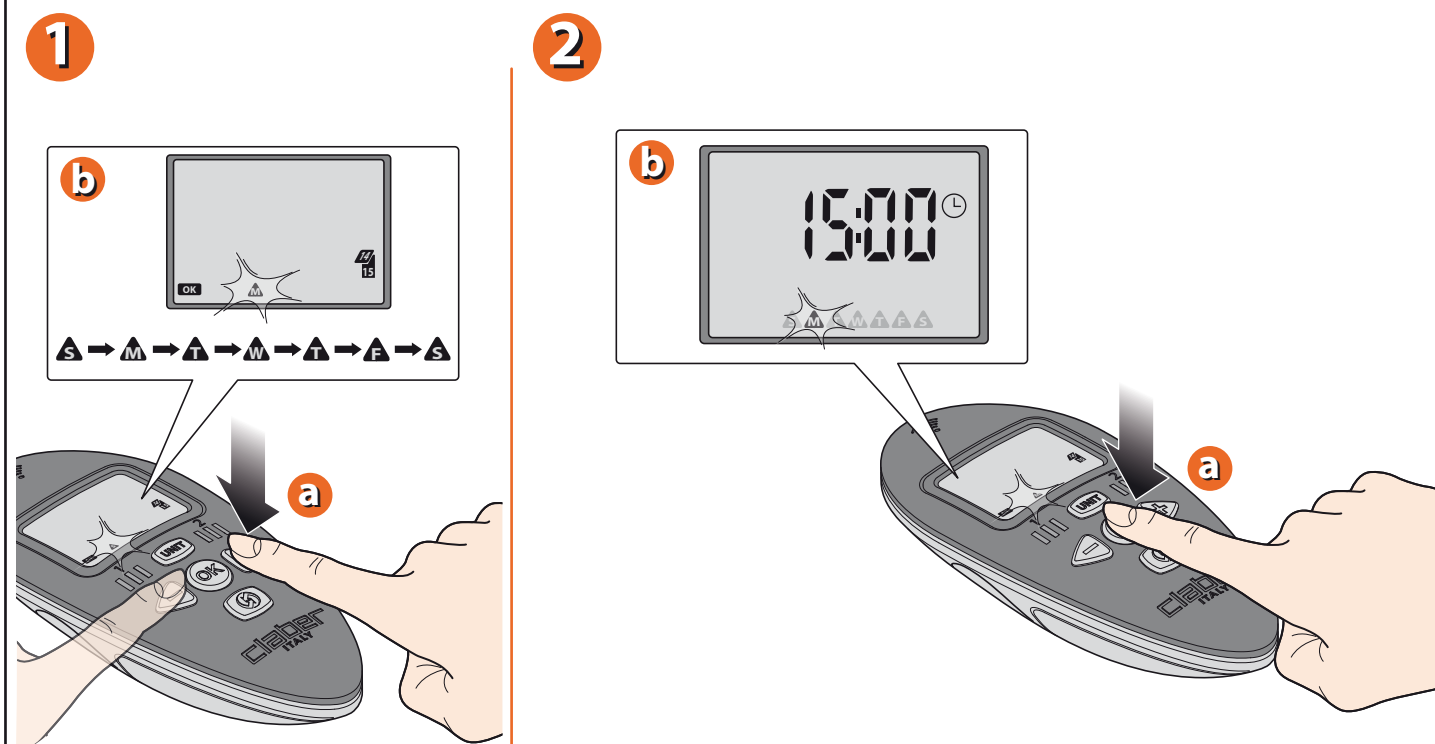
Para Aquaradio Kit (cod.): 90836

TELECONTROLLER. AJUSTE DE LA FECHA Y HORA. Pulse la tecla **UNIT** varias veces hasta visualizar la página HORA/DÍA. Para ajustar la hora, pulse la tecla **OK**: la palabra OK parpadea. Luego, ajuste la hora deseada (por ejemplo, 15:00) pulsando las teclas **←** **→**. Para confirmar la hora, pulse la tecla **OK**.



Para Aquaradio Kit (cod.): 90836

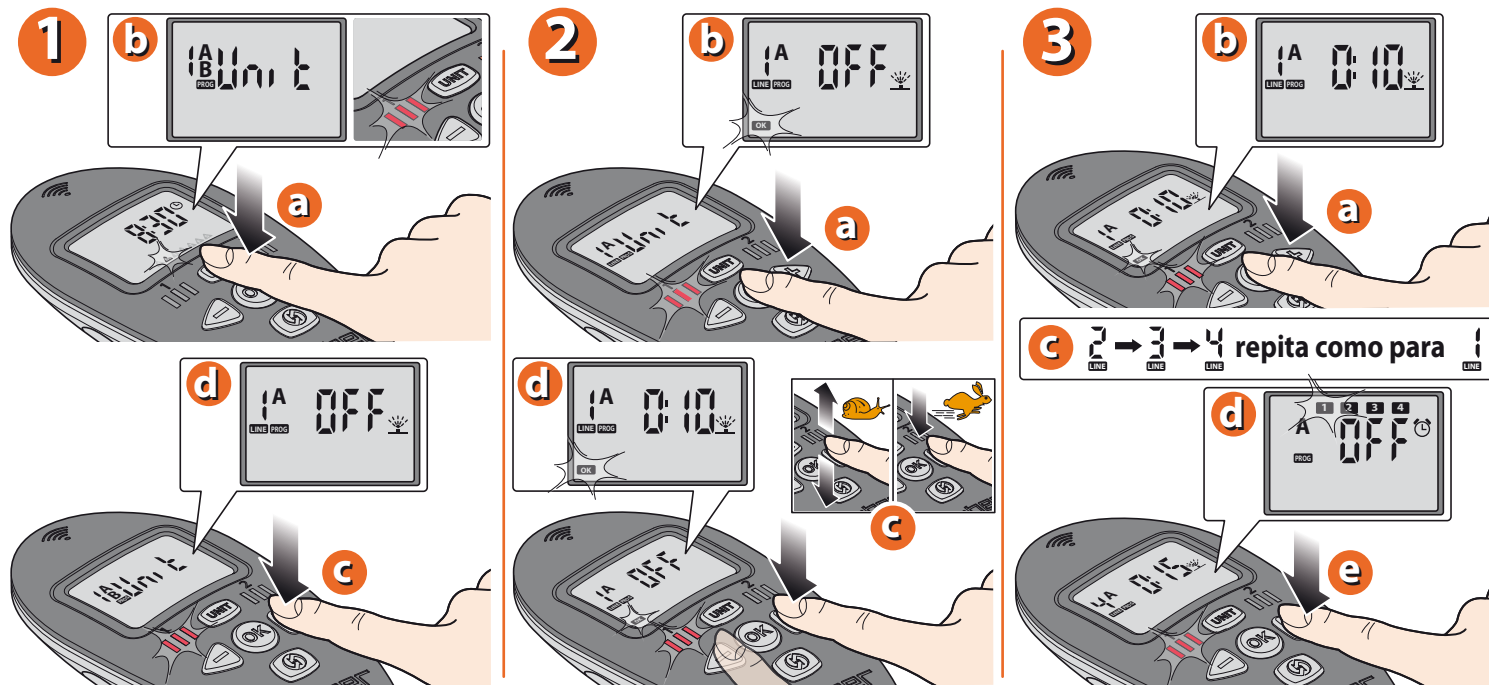
TELECONTROLLER. AJUSTE DEL DÍA DE LA SEMANA. con las teclas **←** **→** seleccione el día de la semana deseado teniendo en cuenta que: S=domingo – M=lunes – T=martes – W=miércoles – T=jueves – F=viernes – S=sábado. Para confirmar la selección y salir, pulse la tecla **OK**.



Para Aquaradio Kit (cod.): 90836

TELECONTROLLER. PROGRAMACIÓN. Configuración de la duración del riego de las 4 LÍNEAS de la unidad RF 1 (RUN TIME).

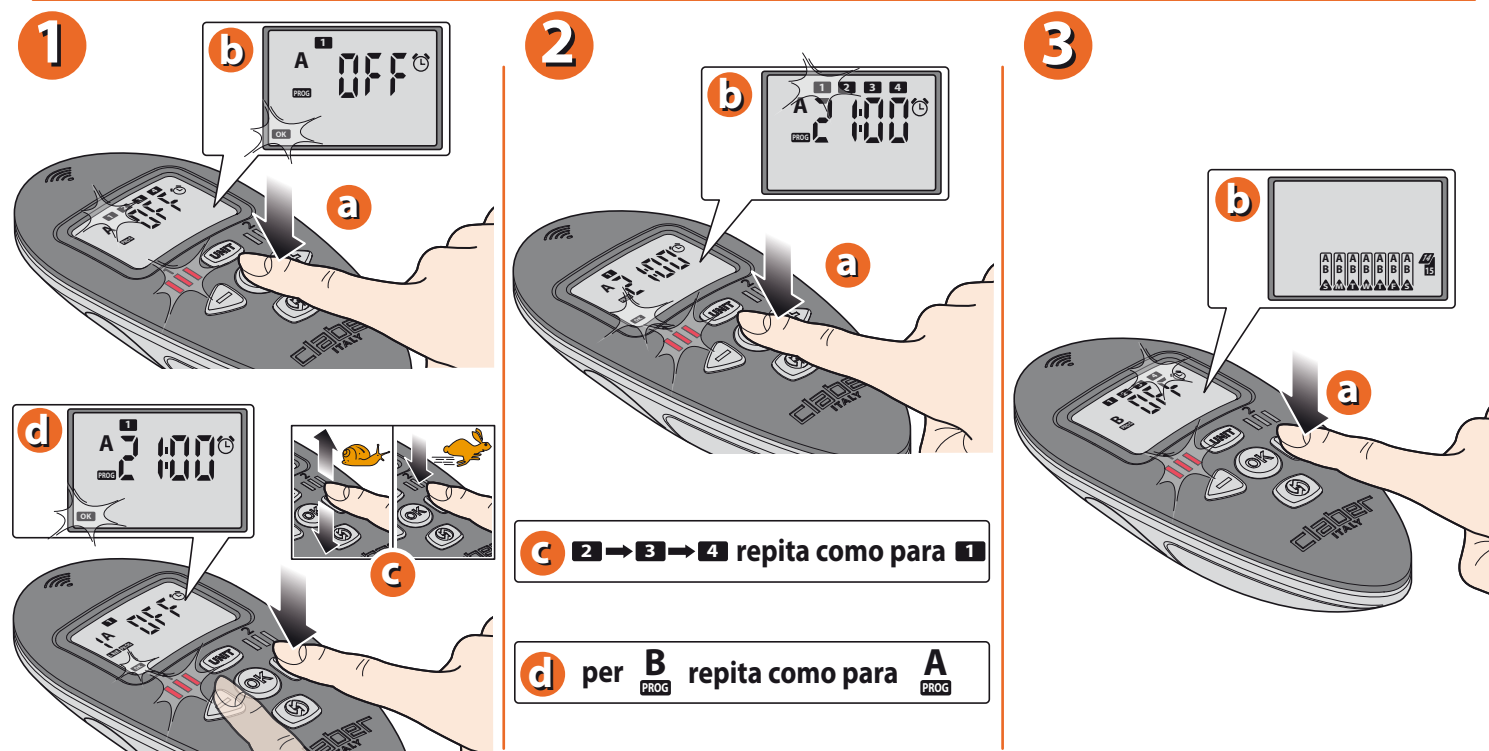
En la página HORA/DÍA, pulse la tecla **UNIT**: se visualiza la página UNIT y los leds rojos de la unidad RF 1 parpadean. Pulse la tecla **➡** para acceder a la página RUN TIME. Pulse la tecla **OK** para configurar la duración del riego de la LÍNEA 1 (OK parpadea): con las teclas **←** **→**, seleccione los minutos de riego (por ejemplo, 10 min) teniendo en cuenta que el avance es más rápido manteniendo pulsadas las teclas. Pulse la tecla **OK** para confirmar el tiempo programado. Pulse la tecla **➡** para configurar la duración del riego de las otras tres LÍNEAS repitiendo las operaciones anteriores. Pulse la tecla **➡** para visualizar la página de programación siguiente.



Para Aquaradio Kit (cod.): 90836

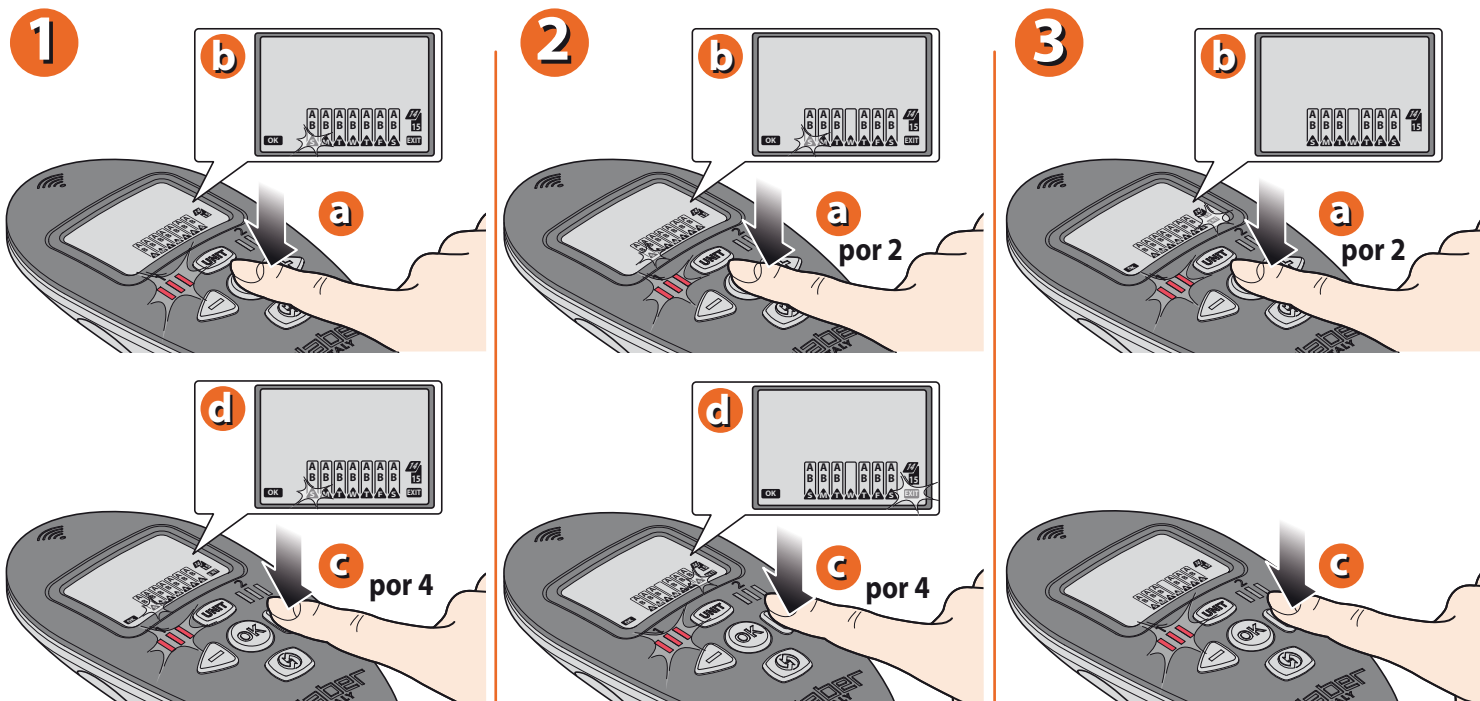
TELECONTROLLER. PROGRAMACIÓN. Configuración de 1 a 4 horas de inicio del ciclo de riego de la unidad RF 1 (START TIME).

Para configurar el inicio 1, pulse la tecla **OK**: el número 1 se enciende de manera fija. Con las teclas **←** **→** seleccione la hora de inicio del riego 1 (por ejemplo, 21.00) teniendo en cuenta que el avance es más rápido manteniendo pulsadas las teclas. Pulse la tecla **OK** para confirmar el tiempo programado. Pulse la tecla **➡** para configurar las horas de inicio siguientes 2, 3 y 4 y repita las operaciones precedentes: si lo desea, con las teclas **←** **→** puede configurar la hora de inicio en OFF con lo cual los riegos no inician. Pulse la tecla **➡** para visualizar la página de programación siguiente.



Para Aquaradio Kit (cod.): 90836

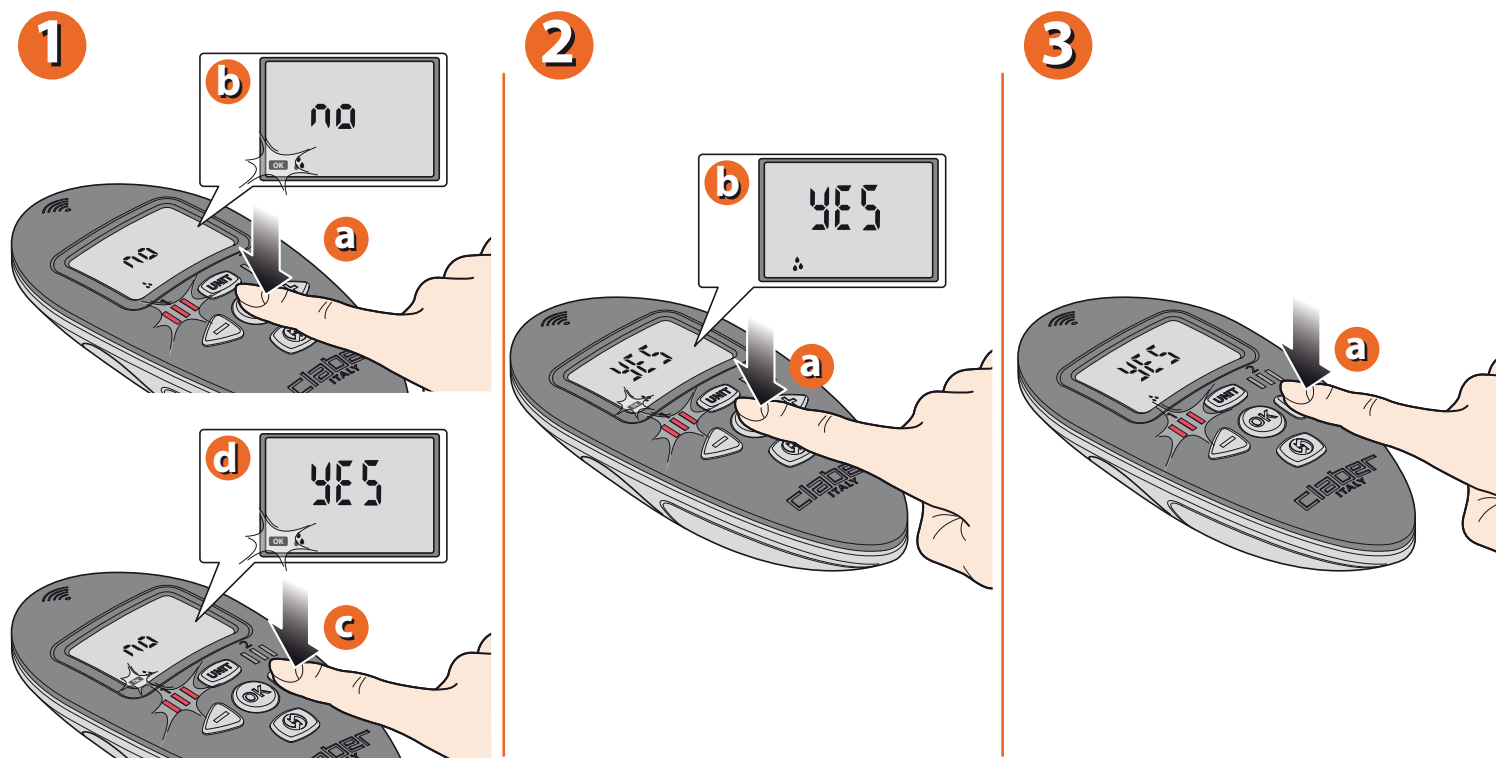
TELECONTROLLER. PROGRAMACIÓN. Elección de los días en los que activar los ciclos de riego configurados (WEEKLY SCHEDULE)
 Al pulsar la tecla **OK**, se accede a la programación semanal. Pulse la tecla **➡** para desplazarse a los días siguientes, que parpadean. Pulse varias veces la tecla **OK** para eliminar el riego del día seleccionado. Para salir, pulse varias veces la tecla **➡** hasta seleccionar EXIT; cuando parpadee, pulse la tecla **OK**. Pulse la tecla **➡** para visualizar la página de programación siguiente.





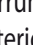




Para Aquaradio Kit (cod.): 90836

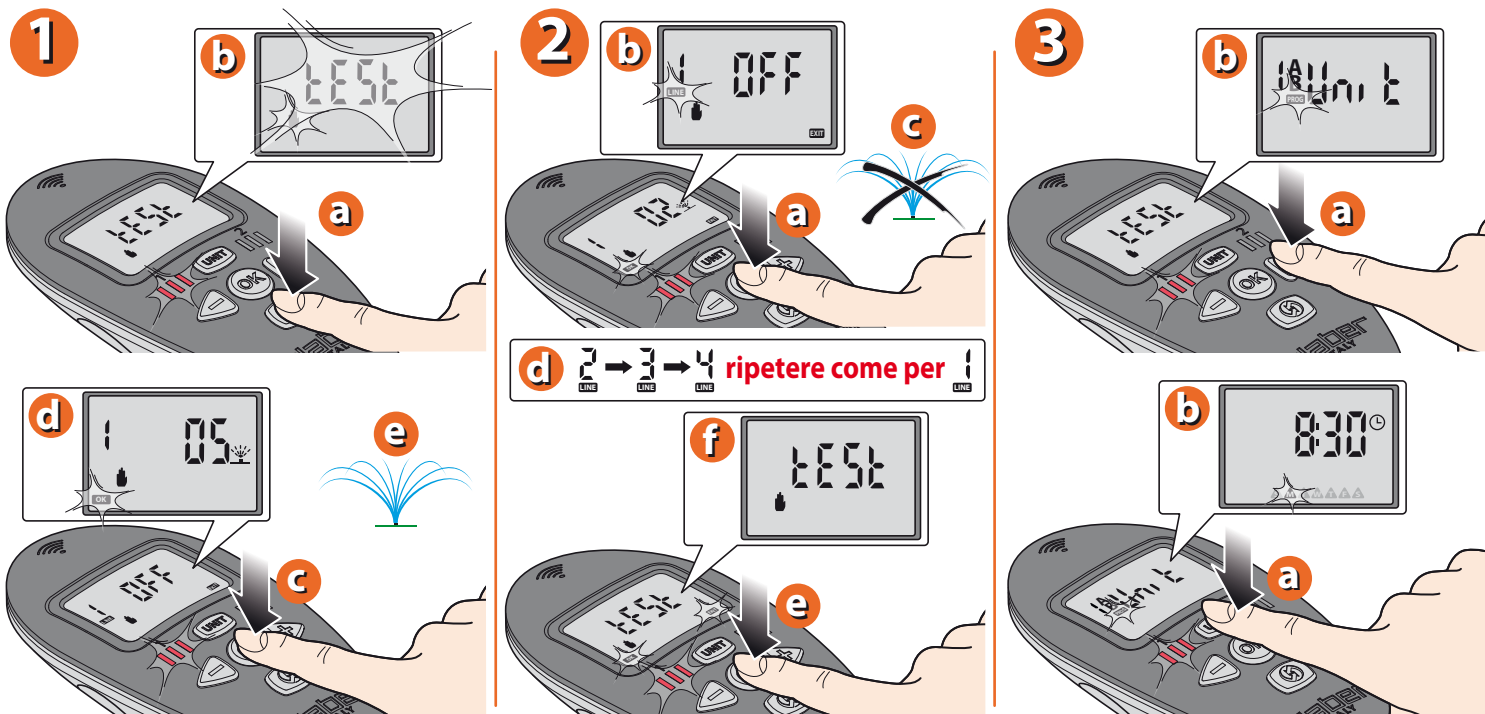
TELECONTROLLER. SENSOR DE LLUVIA (RAIN SENSOR).

Con la tecla **OK**, es posible activar o desactivar el sensor de lluvia; la palabra OK parpadea. Pulsando la tecla **➡** se pasa de YES (sensor activado) a NO (sensor desactivado) y viceversa. Confirme la selección pulsando la tecla **OK**. Pulse la tecla **➡** para visualizar la página de programación siguiente.



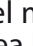
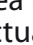

Para Aquaradio Kit (cod.): 90836

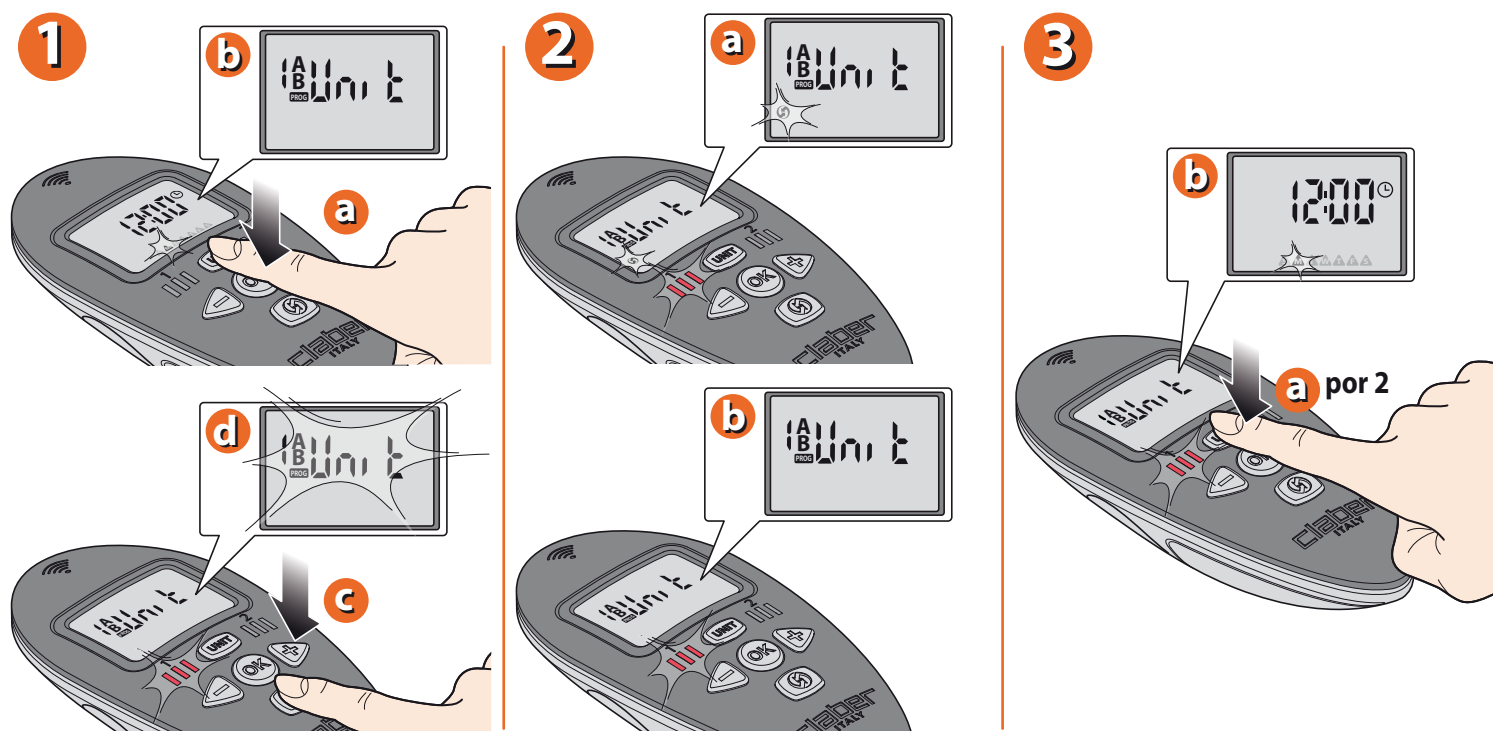
TELECONTROLLER. TEST / RIEGO MANUAL. Pulse la tecla  para activar la comunicación entre el mando a distancia y el módulo RF: la palabra TEST parpadea durante algunos instantes. En el display se visualizan la línea 1 y la palabra OFF; pulse la tecla  para activar el riego por el tiempo predefinido de 5 minutos. Pulse de nuevo la tecla  para interrumpir el riego antes de que transcurra el tiempo predefinido. Si desea abrir las otras líneas 2, 3 o 4, pulse la tecla  y repita las operaciones anteriores. Para salir de la función, pulse la tecla  hasta que se visualice la palabra TEST y, luego, pulse la tecla . Pulse la tecla  para volver a la página UNIT. Para volver a la página HORA/DÍA, pulse la tecla UNIT dos veces.



Para Aquaradio Kit (cod.): 90836

TELECONTROLLER. TRANSFERENCIA DE DATOS DEL MANDO A DISTANCIA AL MÓDULO.

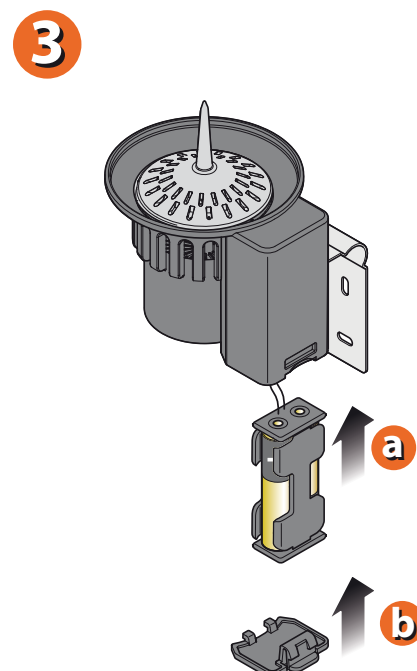
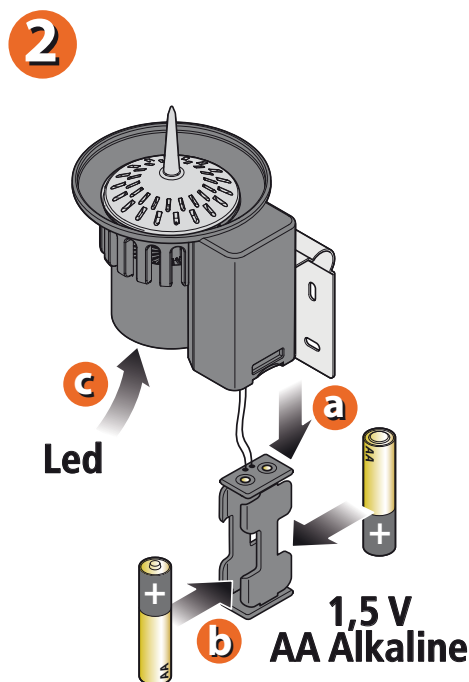
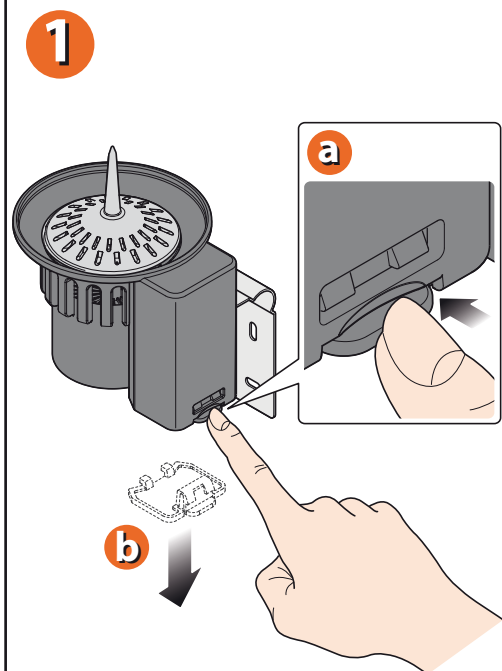
Desde la página UNIT, pulse la tecla . En el mando a distancia, se visualiza el icono  parpadeante durante algunos segundos y en el módulo RF parpadea la señal verde de recepción. Cuando el icono  deja de visualizarse, significa que la actualización se ha efectuado correctamente y los programas de riego iniciarán de forma automática. Para volver a la página HORA/DÍA, pulse la tecla UNIT dos veces.



Para Aquaradio Kit (cod.): 90836

SENSOR DE LLUVIA RF. COLOCACIÓN DE LAS PILAS.

Para colocar o sustituir las pilas: Presione con fuerza la aleta y tire de ella hacia abajo. Quite la tapa del compartimiento de las pilas. Extraiga el soporte de las pilas del alojamiento. Ponga las dos pilas en el soporte respetando la polaridad. Introduzca el soporte de las pilas en el alojamiento. Cierre la tapa del alojamiento de las pilas.



Para Aquaradio Kit (cod.): 90836

Para mayor información, consulte el manual de instrucciones contenido en el paquete.